



# Elva Vallavalitsuse

## 2024. aasta konsolideerimisgrupi majandusaasta aruanne



Nimetus	Elva Vallavalitsus
Registrikood	77000170
Aadress	Kesk 32, Elva 61507
Telefon	+372 7 309 880
E-posti aadress	<a href="mailto:elva@elva.ee">elva@elva.ee</a>
Interneti kodulehekülje aadress	<a href="http://www.elva.ee">www.elva.ee</a>
Majandusaasta algus	01.01.2024
Majandusaasta lõpp	31.12.2024
Audiitor	Loodi Finantsid OÜ

# SISUKORD

Tegevusaruanne .....	4
<i>Vallavanema pöördumine .....</i>	<i>4</i>
1.1. <i>Elva valla konsolideerimisgrupi struktuur .....</i>	<i>5</i>
1.1.1 <i>Vallavalitsuse struktuur .....</i>	<i>5</i>
1.2. <i>Volikogu struktuur .....</i>	<i>9</i>
1.3. <i>Ülevaade majanduskeskkonnast ja rahvastikust .....</i>	<i>10</i>
1.4. <i>Arengukava täitmise ülevaade .....</i>	<i>11</i>
1.4.1. <i>Elva vallas väärtustatakse õppijakeskset haridust ja kvaliteetses noorsootöös .....</i>	<i>11</i>
1.4.2. <i>Elva vald toetab elanike heaolu, tervist ja iseseisvat toimetulekut .....</i>	<i>12</i>
1.4.3. <i>Elva vallas on rikkalik spordi- ja kultuurielu .....</i>	<i>13</i>
1.4.4. <i>Elva vallas on parim elu- ja ettevõtluskeskkond .....</i>	<i>14</i>
1.4.5 <i>Elva vald on tuntud positiivse mainega sihtkoht .....</i>	<i>16</i>
1.4.6 <i>Elva vald on hästi juhitud aktiivsete kogukondadega vald .....</i>	<i>17</i>
1.5. <i>Arengukava seirenäitajad .....</i>	<i>19</i>
1.6. <i>Ülevaade valitseva ja olulise mõju all olevate äriühingute ja sihtasutuste kohta .....</i>	<i>23</i>
1.7. <i>Ülevaade sisekontrollisüsteemist .....</i>	<i>25</i>
2. <i>Konsolideerimisgrupi raamatupidamise aastaaruanne .....</i>	<i>27</i>
2.1. <i>Konsolideeritud bilanss .....</i>	<i>27</i>
2.2. <i>Konsolideeritud tulemiaruanne .....</i>	<i>28</i>
2.3. <i>Konsolideeritud rahavoogude aruanne .....</i>	<i>29</i>
2.4. <i>Konsolideeritud netovara muutuste aruanne .....</i>	<i>30</i>
2.5. <i>Eelarve täitmise aruanne .....</i>	<i>31</i>
Konsolideerimisgrupi raamatupidamise aastaaruande lisad .....	32
Lisa 1 <i>Konsolideeritud raamatupidamise aastaaruande koostamise arvestuspõhimõtted .....</i>	32
Lisa 2 <i>Raha ja selle ekvivalendid .....</i>	36
Lisa 3 <i>Maksud, lõivud, trahvid .....</i>	37
Lisa 4 <i>Muud nõuded ja ettemaksud .....</i>	38
Lisa 5 <i>Varud .....</i>	38
Lisa 6 <i>Osalusel tütarettevõtjates, sihtasutustes ja sidusettevõtjas .....</i>	39
Lisa 7 <i>Kinnisvarainvesteeringud .....</i>	41
Lisa 8 <i>Materiaalne põhivara .....</i>	42
Lisa 9 <i>Immateriaalne põhivara .....</i>	46
Lisa 10 <i>Muud kohustised ja saadud ettemaksud .....</i>	46
Lisa 11 <i>Tingimuslikud kohustised ja varad .....</i>	47
Lisa 12 <i>Laenukohustised .....</i>	48
Lisa 13 <i>Majandustegevuse tulud .....</i>	50
Lisa 14 <i>Saadud toetused .....</i>	51
Lisa 15 <i>Muud tegevustulud .....</i>	54
Lisa 16 <i>Antud toetused .....</i>	55
Lisa 17 <i>Tööjõukulud .....</i>	56
Lisa 18 <i>Muud tegevuskulud .....</i>	57
Lisa 19 <i>Seotud osapooled .....</i>	58
Lisa 20 <i>Bilansipäevajärgsed sündmused .....</i>	59

/allkirjastatud digitaalselt/

Lisa 21 Konsolideerimata finantsaruanded	61
Lisa 22 Selgitused eelarve täitmise aruande kohta	65
Majandusaasta aruande allkirjad .....	69
Sõltumatu vandeaudiitori aruanne .....	70

## Tegevusaruanne

### Vallavanema pöördumine

Priit Värv, Elva vallavanem

Aasta 2024 oli Elva vallas muutuste ja edusammude aasta. Ellu viidi mitmeid varem alustatud projekte ning tehti ettevalmistusi oluliste algatuste jaoks aastasse 2025 ja kaugemale. Riigi tasandil toimunud maksumuudatused, nagu käibemaksu tõus, avaldasid negatiivset mõju ka kohalike omavalitsuste toimetulekule. Positiivse poole pealt tasub esile tõsta EURIBORi langustrendi, mis on vähendanud laenude teenindamise kulusid.

Kuigi varasemad organisatsioonilised muudatused on hakanud vilja kandma, tuli siiski langetada veel raskeid otsuseid, nagu koolivõrgu korrastamine ja lapsevanemate osaluse suurendamine koolitoidu kulude katmisel. Muutuv majanduskeskkond nõudis jätkuvalt keerulisi ja mahukaid samme, et tagada valla tuleviku jätkusuutlikkus.

Aasta suurim investeering oli Elva Gümnaasiumi Puiestee tänava õppehoone rekonstrueerimise lõpetamine. Septembrist alustati seal õppetööd täiesti uutes ja kaasaegsetes tingimustes. Edasiste sammudena keskendutakse koolide digilahenduste arendamisele ja uuendamisele. Puhja Koolile projekteeriti uued ruumid keemia- ja füüsikatundide tarbeks, mille ehitus on plaanis 2025. aasta suvel. Haridusvõrgu optimeerimise eesmärgil suleti Palupera Kooli kolmas õppeaste ning kool liideti Rõngu Keskkooli koosseisu Palupera õppekohana. Samuti ühendati Rannu piirkonnas Valguta Lasteaed-Algkool ja Rannu Lasteaed Rannu Kooli ühtse juhtimise alla. Need muudatused võimaldavad tõhusamat personali kasutust ja paremat juhtimist.

2024. aasta jaanuarist alustas tegevust Elva Teenused hallatava asutusena. Lisaks haldusteenuse pakkumisele haridusasutustele võeti üle haldus ka rahvamajades, seltsimajades ja raamatukogudes. Elva Teenused jätkab koolitoidu korraldamist ning osaleb aktiivselt koolitoiduga seotud võrgustikes ja programmides. Üheks keerukamaks muudatuseks kujunes lapsevanemate osaluse kehtestamine koolilõuna maksumuses. Selle sammu tingisid üldine hinnatõus ja kulude kasv, samas kui riiklik toetus jäi muutumatuks. Samuti soovitakse suurendada lapsevanemate vastutust ning vähendada toiduraiskamist, kehtestades söömise registreerimise kohustuse.

Vallavalitsus jätkas tööd kärbitud struktuuriga. Aasta näitas, et uues vormis suudetakse ülesandeid täita, kuid teatavad tegevused kannatavad või jäävad endises mahus ellu viimata. Vallavalitsuse töökorraldus muutus veelgi keerukamaks seoses vallamaja renoveerimisega, mille tõttu koliti alates juunist ajutiselt erinevatesse hoonetesse: malevahoonesse, Elva Kultuurikeskusesse, Elva Spordihoonesse ja piirkonnakeskustesse. Töö toimus suures osas ka kodukontoritest. Vaatamata väljakutsetele oli selline korraldus vajalik, et tagada vallamajale kaasaegsed tehnosüsteemid, parem soojustus ning kasutajasõbralik sisekliima.

Ettevalmistused tulevikuks jätkusid mitmes valdkonnas. 2024. aastal valmistati ette Tartu maantee, Järve tänava ja Supelranna tänava kergliiklusteede rekonstrueerimise ja rajamise projektid. Esitati taotlus spordipargi esimese etapi ehituseks MATA meetmesse, mis sai positiivse rahastusotsuse – tööd viiakse ellu 2025. aastal. Spordipargi arendamist plaanitakse jätkata etapiviisiliselt, eesmärgiga luua mitmekülgsede võimaluste ja taristuga ainulaadne linnasisene spordiala. Keskkonnaametilt taotletakse tingimusi Arbi järve veevõtukohtade rajamiseks, et tagada kastmis- ja kunstlume tootmise võimalused. Lõpetati ka Reku sadamaala ehitusprojekti koostamine ning esimesed hanked toimuvad juba 2025. aastal.

Kokkuvõttes võib öelda, et Elva vald areneb ka keerulistel aegadel. Meie tugevuseks on aktiivsed ja omanäolised kogukonnad, kes rikastavad teineteist ja loovad uusi väärtusi kogu piirkonnale. Meie tegevused on tulevikku suunatud ning ka kõige keerulisemad otsused tehakse eesmärgiga tagada Elva valla jätkusuutlikkus ja investeerimisvõime. Meie ühine panus loob vundamendi unistuste täitumiseks!

## 1.1. Elva valla konsolideerimisgrupi struktuur

Elva valla konsolideerimisgrupi konsolideeriv üksus on Elva Vallavalitsus ja hallatavad asutused (tabel 2) ning konsolideeritud üksused on järgmised juriidilised isikud:

- Elva Varahalduse OÜ
- OÜ Elva Soojus
- SA Elva Kultuur ja Sport
- SA Rõngu Hooldekodu
- SA Uderna Hooldekodu 01.01.-31.07.2024 (ühines SA Rõngu Hooldekoduga)
- SA Elva Teenused 01.01.-06.08.2024 (Äriregistrist kustutatud)
- SA Elva Laste- ja Perekeskus 01.01.-07.06.2024 (Äriregistrist kustutatud)

### 1.1.1 Vallavalitsuse struktuur

Vallavalitsuses on viis liiget: vallavanem, kolm abivallavanemat ja üks palgaline valitsuse liige (arendusjuht). Elva Vallavalitsuse isikkoosseis on kehtestatud 29.11.2021 Elva vallavolikogu otsusega. Vallavalitsus on koosseisus Priit Värvi, Kristjan Vilu, Heiki Hansen ja Margus Ivask. 4. ametikoht struktuuris on täitmata.



Priit Värvi  
vallavanem



Heiki Hansen  
abivallavanem



Kristjan Vilu  
abivallavanem



Margus Ivask  
arendusjuht

#### **Vallavalitsuse vastutusvaldkonnad:**

Vallavanem Priit Värvi - üldjuhtimine, riigivõimu- ja valitsusorganisatsioonidega ning vallavolikoguga suhtlemine, valla ja vallavalitsuse esindamine, kommunikatsioon, eelarve.

Abivallavanem Heiki Hansen - haridus, kultuur, sport, sotsiaalküsimused ja -teenused, huviharidus, noorsootöö, tervise edendamine.

Abivallavanem Kristjan Vilu - vallamajandus (sh majandustegevus, valla ehitiste ehitamise korraldamine, riigihangete korraldamine, keskkond, ühisveevärk ja kanalisatsioon, energeetika, heakord, teedeehitus- ja korrashoid, liikluskorraldus, vallavara küsimused).

Arendusjuht Margus Ivask - vastutav valla suurprojektide rahastus ja arenduse eest.

Elva Vallavalitsuses on kuus osakonda. Osakonnad ja juhid on toodud ära tabelis 1.

**Tabel 1.** Osakonnad ja osakonna juhatajad

Arengu- ja planeeringuosakond	<b>Jaanika Saar</b>	Kantselei	<b>Salle Ritso vallasekretär</b>
Haridus- ja kultuuriosakond	<b>Berit Ojaniit</b>	Sotsiaal- ja terviseosakond	<b>Gerda Kiipli- Hiir</b>
Finantsosakond	<b>Imbi Rõivassepp</b>	Vallamajandusosakond	<b>Hegri Narusk</b>

## Osakonnajuhatajad



Berit Ojaniit Imbi Rõivassepp Salle Ritso Hegri Narusk Gerda Kiipli-Hiir Jaanika Saar

Elva vallas on 26 hallatavat asutust (tabel 2), millest üks (Hellenurme Maakultuurimaja) on ära märgitud vaid registris – tegelikkuses ei ole asutusel juhti ning kultuurimajas toimetavad vabaühendused.

**Tabel 2.** Hallatavad asutused

Koolid	Lasteaiad	Lasteaed- algkoolid	Rahva- majad	Raamatu- kogud	Huvikoolid	Päeva- ja Perekesku- sed	Teenindav asutus
Elva Gümnaasium	Elva Linna Lasteaed	Konguta Kool	Aakre Rahvamaja	Aakre Raamatu- kogu	Elva Muusika- kool	Uula Keskus	Elva Teenused
Puhja Kool	Puhja Lasteaed Pääsusilm		Hellenurme Maa- kultuuri- maja*	Elva Linna- raamatu- kogu	Elva Huviala- ja Koolitus- keskus	Puhja Päevakeskus	
Rannu Kool (lasteaed- põhikool)	Rõngu Lasteaed Pihlakobar		Konguta Rahvamaja	Konguta Raamatu- kogu		Elva Perekeskus	
Rõngu Keskool			Puhja Seltsimaja	Puhja Raamatu- kogu			
			Rannu Rahvamaja	Rannu Raamatu- kogu			
			Rõngu Rahvamaja	Rõngu Raamatu- kogu			

\* ainult registris, sisulist tegevust ei toimu

Elva valla konsolideerimisgrupis töötab kokku 785,82 töötajat. Ülevaade on toodud tabelis 3.

**Tabel 3.** Konsolideerimisgrupi keskmine töötajate arv 2024. aastal

Konsolideeriv üksus	Töötajate keskmine arv	Konsolideeritav üksus	Töötajate keskmine arv
Elva Vallavalitsus	74,23	Elva Varahalduse OÜ	27,51
Elva Vallavolikogu	0	OÜ Elva Soojus	9,83
Hallatavad asutused	590,90	SA Elva Kultuur ja Sport	13,44
		SA Rõngu Hooldekodu	53,00
		SA Uderna Hooldekodu (ühinemise jõustumine 01.08.2024 Rõngu Hooldekodu SA-ga)	16,91
<b>KOKKU</b>	<b>665,13</b>	<b>KOKKU</b>	<b>120,69</b>

\*Alates 2022. aastast volikoguliikmetele töötajate arvu taandatuna täistööajale ei leita.

## Ülevaade tähtsamatest finantsnäitajatest

Tabelis 4 on toodud Elva valla konsolideerimisgrupi olulisemad finantsnäitajad.

**Tabel 4.** Konsolideerimisgrupi tähtsamad finantsnäitajad eurodes

	2024	2023	2022	2021
<b>Bilansi näitajad</b>				
Raha aasta lõpus	1 230 292	1 310 022	1 680 326	1 829 611
Varad aasta lõpus	56 821 058	55 161 892	54 847 821	55 840 953
Käibevara aasta lõpus	4 158 090	3 468 760	4 026 977	4 949 636
Lühiajalised kohustused aasta lõpus	6 502 815	6 903 415	5 255 233	5 520 022
Kohustised aasta lõpus	21 909 403	18 682 534	15 886 217	16 071 310
Laenuvõlad aasta lõpus	17 603 596	14 001 695	12 512 567	12 410 754
Netovara aasta lõpus	34 911 655	36 479 358	38 961 604	39 769 643
<b>Tulemiaruaande näitajad</b>				
Tegevustulud	35 902 704	33 210 828	30 522 183	30 979 022
Tegevuskulud	-36 241 744	-35 384 234	-31 016 101	-29 449 497
Aruandeaasta tulem	-1 191 600	-2 242 884	-574 157	2 326 662
<b>Muud näitajad</b>				
Põhivarainvesteeringute maht	4 522 447	4 184 816	3 046 903	6 683 937
Likviidsus (raha / lühiajalised kohustised; kordades)	0,19	0,19	0,32	0,33
Lühiajaline maksevõime (käibevara / lühiajalised kohustised: kordades)	0,64	0,50	0,77	0,90
Kohustiste osakaal varadest (kohustised*100/varad; %)	39%	34%	29%	29%
Laenukohustiste osakaal varadest (laenuvõlad*100 / varad; %)	31%	25%	23%	22%
Piirmäärade täitmine konsolideeritud näitajate alusel				
Põhitegevuse tulem *	2 559 511	1 428 351	2 369 526	2 475 983
Netovõlakoormus **	16 772 674	13 158 136	11 034 111	11 280 432
Piirmäärade täitmine konsolideerimata näitajate alusel				
Põhitegevuse tulem *	2 399 411	1 046 443	2 652 187	2 352 882
Netovõlakoormus **	17 165 204	13 515 700	11 254 168	11 684 522

\*Likviidsus - raha/lühiajalised kohustised. Näitab omavalitsuse likviidsete varade suhet lühiajalistesse kohustistesse. Heaks loetakse 1,6 ja enam, nõrgaks 1,1 ja vähem.

\*\*Lühiajaline maksevõime - käibevara/lühiajalised kohustised. Näitab omavalitsuse lühiajalist maksevõimet, mis arvutatakse käibevara ja lühiajaliste kohustiste suhtena. Heaks loetakse 0,9 ja enam, nõrgaks 0,3 ja vähem.

\*\*\*Kohustiste osakaal varadest - kohustised/ varad.

\*\*\*\*Laenukohustiste osakaal varadest - lühi- ja pikaajalised laenud/ varad.

\*\*\*\*\*Põhitegevuse tulem - põhitegevuse tulude ja kulude vahe, täpsem arvutusmetoodika on kehtestatud vastavalt KOFs § 32 lõikele 4 rahandusministri määrusega; piirmäär on vastavalt KOFs § 33 null (st ei tohi olla negatiivne).

\*\*\*\*\*Netovõlakoormus=KOFs § 34 alusel arvestatud kohustiste ning KOFs § 36 alusel arvestatud likviidsete varade vahe, täpsem arvutusmetoodika on kehtestatud vastavalt KOFs § 32 lõikele 4 rahandusministri määrusega; piirmäär 2023. aastal on 80% põhitegevuse tuludest - netovõlakoormuse piirmäär 80% on lubatud kõikidele valdadele/linnadele kuni 2024. aasta lõpuni, siis hakkab see 5% võrra aastas vähenema jõudes taas 60%-le.

## 1.2. Volikogu struktuur

Elva valla volikogus on 29 liiget. Elva vallavolikogu esimees on Sulev Kuus (alates 29.11.2021), aseesimees on Meelis Kask. Volikogu võttis 2024. aastal vastu 9 määrust (Lisa 1).

Volikogu töös on oluline osa komisjonidel, nende ülesanne on anda volikogu õigusaktidele suurem legitiimsus laiemal aruteluringi kaudu.

**Tabel 5.** Moodustatud volikogu fraktsioonid ja juhid

Fraktsioon	Fraktsiooni esimees
Valimisliit Sinu Elva vald	Marika Saar
Reformierakond	Mikk Järv
Eesti Konservatiivne Rahvaerakond	Aivar Õun
Isamaa	Fred Koppel

**Tabel 6.** Moodustatud volikogu komisjonid ja juhid

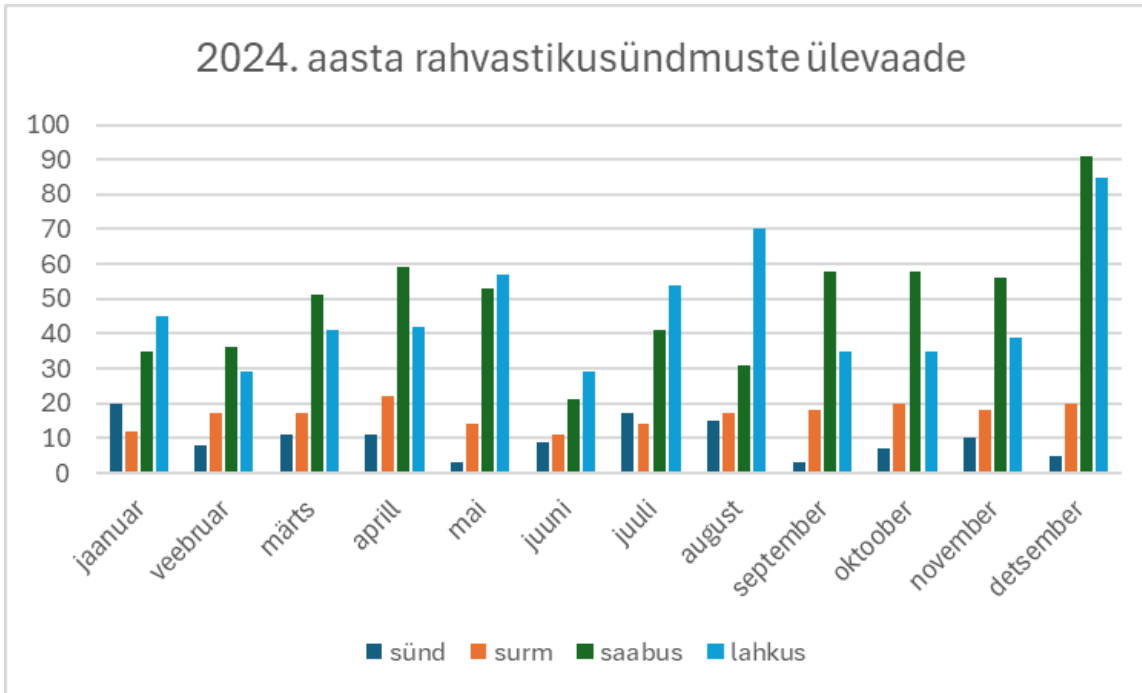
Komisjon	Esimees	Aseesimees
Arengu- ja planeeringukomisjon	Mikk Järv	Toomas Laatsit
Haridus- ja noorsootöökomisjon	Marika Saar	Birgit Lõhmus- Komleva
Majandus- ja keskkonnakomisjon	Toomas Järveoja	Lauri Koni
Rahanduskomisjon	Meelis Karro	Fred Koppel
Revisjonikomisjon	Aivar Õun	Hillar Hänilane
Sotsiaal- ja tervisekomisjon	Peeter Laasik	Meelis Kask
Kultuuri- ja spordikomisjon	Meelis Külaots	Raimond Pihlap

### 1.3. Ülevaade majanduskeskkonnast ja rahvastikust

Elva vald on pindalalt Tartumaa suurim omavalitsus, mille pindala on 732 km<sup>2</sup>. Elva vallas elab 2025. aasta jaanuari seisuga 14 632 elanikku.

2024. aastal sündis Elva valda 119 last, suri 200 elanikku.

Joonis 1. Elva valla 2024. aasta rahvastiku liikumine



## 1.4. Arengukava täitmise ülevaade

Elva valla arengukavas on seatud kuus eesmärki:

- Elva vallas väärtustatakse õppijakeskset haridust ja kvaliteetset noorsootööd
- Elva vald toetab elanike heaolu, tervist ja iseseisvat toimetulekut
- Elva vallas on rikkalik spordi- ja kultuurielu
- Elva vallas on parim elu- ja ettevõtluskeskkond
- Elva vald on tuntud positiivse mainega sihtkoht
- Elva vald on hästi juhitud aktiivsete kogukondadega vald

Järgnevas ülevaates on kirjeldatud valdkondlikud arengud eesmärkide ja alaeesmärkide täitmise kaudu 2024. aasta vaates.

### 1.4.1. Elva vallas väärtustatakse õppijakeskset haridust ja kvaliteetset noorsootööd

Väärtustame õppijakeskset haridust ja ühised väärtused (avatus, nutikus, säästlikkus ja kaasatus) toetavad haridusvaldkonna tegevusi. Peaesmärki toetavad arengukavas sõnastatud valdkonna kuus alaeesmärki.

#### **Igal lapsel on hoiu- või lasteaiakoht kaasaegses ja sõbralikus arengukeskkonnas**

Elva vallas pakub alushariduse omandamise võimalust 5 munitsipaallasteaeda ja lastehoiu teenust kaks lastehoidu, kus on kohti 32 lapsele.

Elva Linna Lasteaia Järve õppehoones töötab tasandusrühm lastele, kes vajavad oma kõne arenguks iga päev tavapärasest rohkem tuge ja kõneravi. 2024. aastal oli rühmas 11 last.

#### **Kodulähedases koolis on loodud huvitav, kaasahaarav ja tänapäevane õpikeskkond ning pakutakse konkurentsivõimelist haridust**

Elva vald korrastas haridusvõrku 2024.aastal, mil kvaliteetse ja jätkusuutlikku hariduse pakkumiseks liideti Palupera Põhikool Rõngu Keskkooliga. Alates 1.septembrist 2024 tegutseb Rõngu Keskkool kahes õppehoones: Rõngu õppehoones pakutakse üldharidust 1.-12. klassini ning Palupera koolimajas toimetavad I ja II kooliaste. Haridusvõrgu korrastamise raames korraldati haridusvõrk ümber ka Rannu piirkonnas, kus Rannu Kooliga liideti Valguta Lasteaed-Algkool ning Rannu Lasteaed Naerupesa. Liitmise tulemusena tekkis Rannu lasteaed-põhikool, mis kannab jätkuvalt nime Rannu Kool.

Elva Gümnaasiumi Puiestee tänava õppehoones alustati 2023. aasta suvel remondiga. Remondi lõpptähtaeg oli planeeritud 2024. a. suve lõppu. 2024.aasta 1.septembril alustasid õpilased õppetööd renoveeritud koolimajas. Remondi tulemusena muutus õppekeskkond kaasaegsemaks.

#### **Igas lasteaias ja koolis rakendatakse ettevõtlikkuse õpet ning koolides tagatakse karjäärinõustamine**

Ettevõtlikkuse arendamist toetas osalemine projektis URBACT. Elva vald võttis osa URBACT Eesti linnade võrgustikuprojektist "Koostööine ja innovaatiline haridus". Projekti üldine eesmärk oli luua Eesti kohalikest omavalitsustest haridusvaldkonna kogemuste ja lahenduste jagamise võrgustik.

Elva valla lasteaedades rakendatakse projektõpet, mille eesmärgiks on arendada laste loovust, eneseväljendusoskust, suhtlemis- ja meeskonnatööd.

Elva valla koolides tagatakse õpilastele karjäärinõustamine ning tehakse tihedat koostööd ettevõtetega, et arendada ja toetada õpilaste ettevõtlikkust.

#### **Haridus- ja noorsootöövaldkond on edukalt koordineeritud**

Tunnustusüritus "Elva 100 noort tegijat" korraldati Elva valla koolides asuvatele õpilastele, kes on silmapaistvad, aktiivsed ja uuendusmeelsed ning kes lõpetasid gümnaasiumi kuld- või hõbemedaliga ning kes olid edukad vabariiklikel olümpiaadidel.

**Huviharidus, -tegevus ja noorsootöö on mitmekülgne, kättesaadav ja kvaliteetne igas vanuses inimestele**  
Õpikeskkonna mitmekesistamisele aitas kaasa hästi korraldatud huviharidus- ja tegevus. Ülevaade Elva vallas toimuvast huviharidusest ja- tegevusest on leitav ARNO keskkonnas, et tagada info jõudmine kõigi sihtgruppideni.

Tegevusi jätkus nii linna- kui ka maapiirkonda, kaetud olid põhilised valdkonnad (sport, muusika, kunst, loodus- täppisteadused, üldkultuur, tants). Lisaks on huvihariduse ja huvitegevuse transpordi toetamise süsteem, mis parandas tegevuste kättesaadavust noortele ja on osutunud väga populaarseks.

#### **Elva valla noored on kaasatud ja ettevõtlikud**

Elva vallas tegutseb noortevolikogu, mille neljas koosseis valiti 2023. aasta 26. novembril. Valla igas piirkonnas tegutsevad noortekeskused (seitse noortetuba või noortekeskust).

2024. aastal oli Elva vallas kolm noortemaleva rühma valla erinevates piirkondades. Malevas osales kokku 36 noort. Tööandjad olid Marepleks OÜ, SA Uderna Hooldekodu, Elva Linnaraamatukogu, SA Elva Kultuur ja Sport, Varahaldus, Elva Teenused, Elva Huviala- ja Koolituskeskus, Rõngu rahvamaja ning Rannu rahvamaja. Erilist tähelepanu pöörati läbi noorte omaalgatusfondi ka noorte omaalgatuse ja ettevõtlikkuse toetamisele.

#### **1.4.2. Elva vald toetab elanike heaolu, tervist ja iseseisvat toimetulekut**

##### **Laste ja perede heaolu on toetatud**

Peamised abinõud laste ja perede toetamisel on sotsiaalnõustamine ja võrgustikutöö pere abistamiseks tervikuna ning vajalikele toetavatele teenustele suunamine või toetuse määramine.

Peamiseks koostööpartneriks peresid toetavate teenuste pakkumisel on Elva Perekeskus, mis pakub lastele ja peredele erinevaid nõustamis- ja tugiteenuseid.

Elva vald oli kaasatud projekti "Tartumaa heaoluprogrammi (HOP) rakendusmudeli loomine ja piloteerimine".

Suure hooldus- ja abivajadusega lastele pakkusid lapsehoiuteenust valdavalt OÜ Varajase Kaasamise Keskus, Eesti Agrenska Fond SA, Tartu Luterliku Peetri Kooli all tegutsev Karolini Kool ja Elva Perekeskus.

Elva vald jätkas 2024. aastal noortegarantii tugisüsteemi kasutamist, mille eesmärk on pakkuda tuge 13–29 aastastele noortele, kes soovivad abi ja on erinevatel põhjustel jäänud eemale tööturult või hariduse omandamisest. Projekti koordineerib kogu Tartu maakonnas Tartu Omavalitsuste Liit.

Elva Perekeskuse ühe osana tegutseb peretöökeskus Elva Perepesa, mille eesmärk on toetada peresid alates lapseootusest kuni kooli minekuni. Perepesa keskendub ennetustööle, nõustamistele ja koolitustele, lisaks on peredel võimalik osaleda avatud mängutoa tegevuses.

##### **Tervist ja tervislikke eluviise väärtustatakse**

Sotsiaalministeeriumi rahastusel oli võimalik vaimse tervise teenustoetuse raames koostöös Elva Perekeskuse, Libertas Keskus OÜ ja A-G Projekt OÜ-ga saada tasuta pereteraapiat, mänguteraapiat, loovteraapiat, sõltuvusnõustamist, psühholoogilist nõustamist (sh kriisinõustamist) ning osaleda ATH tugigruppides. Lisaks toimusid valla erinevates piirkondade eakate vestlusringid.

##### **Eakad ja puudega inimesed on aktiivsed kogukonna liikmed**

Eakad moodustavad valla elanikkonnast umbes viiendiku. Seega on eakatele pakutavate teenuste olemasolu ja nende kvaliteet väga olulisel kohal. Valla erinevates piirkondades on võimalik osaleda eakate päevakeskuste töös (Rannu, Puhja, Elva, Rõngu). Elvas toimuvad MTÜ Hoolekoja eestvedamisel üks kord kuus ka Väärikate Ülikooli loengud, mis on osalejatele tasuta.

##### **Eakatele ja puudega inimestele on korraldatud kvaliteetsed sotsiaalteenused**

Sotsiaaltranspordi osutati 2024. aastal koostöös MTÜ-ga Tartumaa Ühistranspordikeskus, erivajadusega laste koolitranspordi korraldas vald.

Annetatud toiduabi jagamist korraldab Elva vallas Eesti Toidupank, Elva linnas koostöös MTÜ-ga Hoolekoda. Sotsiaal- ja terviseosakond esitas sotsiaalkindlustusametile projekti "Isikukeskse erihoolekande teenusmudeli (ISTE) rakendamine kohalikus omavalitsuses 2023-2024". Projekti raames osutati 2024. aasta

/allkirjastatud digitaalselt/

lõpuni komponendipõhiseid teenuseid kuni kolmeteistkümnele raske, sügava või püsiva kuluga psüühilise erivajadusega isikule.

Elva vald osaleb koos teiste Tartumaa omavalitsustega projektis "Inimkeskse hoolekande- ja tervishoiusüsteemi koordinatsiooni jätkumudeli rakendamine Tartumaal", mida kaasrahastab Euroopa Liit. Rahastuse sai Euroopa Liidu kaasrahastatud projekt „Sotsiaalteenuste kättesaadavuse parandamine ja kvaliteedi tõstmine Elva vallas“, mille tulemusel on võimalik ennetada abivajaduse süvenemist, leevendada lähedaste hoolduskoormust ning muuta kättesaadavamaks tugiteenuseid suurenenud abivajadusega inimeste toimetuleku toetamiseks.

### 1.4.3. Elva vallas on rikkalik spordi- ja kultuurielu

#### **Arendatakse ja hooldatakse vaba aja veetmise ja sporditegevuseks vajalikku taristut**

Elva vallale on oluline arendada loogiliste ühendustega kergliiklusteid, sportimisvõimalusi ja sporditaristut ning laste mänguväljakuid, et tagada atraktiivne elukeskkond ning pakkuda erinevaid võimalusi vaba aja veetmiseks. Erinevate rahastusvõimaluste toel valmisid 2024. aastal järgmised vaba aja veetmiseks ja sportimisvõimaluste tagamiseks vajalikud objektid:

- Rannu kooli madalseiklusrada (Kaasav eelarve)
- Rämsi madalseiklusrada (Kaasav eelarve)
- Aakre küla mänguväljak
- Annikoru kooli madalseiklusrada
- Rõngu kooli rattaparkla (Kaasav eelarve)
- Puhja mänguväljak
- Tamme paljandi matkaraja rekonstrueerimine

#### **Toimub aktiivne ja koordineeritud kultuurielu**

Elva vallas tegeleb spordivaldkonna arendamisega üle terve Elva valla ning kultuurielu korraldusega Elva linnas SA Kultuur ja Sport. Lisaks tegutsevad aktiivselt 5 rahvamaja (Aakre, Konguta, Rannu ja Rõngu rahvamajas ning Puhja Seltsimaja), kus lisaks kultuurisündmuste pakkumisele ning vahendamisele antakse ka kogukonnale võimalus kultuuri loomiseks.

#### **Raamatukogud on kogukonna südameks**

Elva valla raamatukogud pakuvad mitmekülgeid, kättesaadavaid ning usaldusväärseid teenuseid. Raamatukoguteenuse kättesaadavamaks muutmiseks paigaldati 5 raamatulaenutuskappi. Lisaks Elva Linnaraamatukogule on nüüd laenutus- ning tagastusvõimalusega kapid Aakre, Konguta, Puhja, Rannu ja Rõngu raamatukogus.

2024. aasta oli raamatukogudele tegus aasta, korraldati arvukalt üritusi ja näitusi, viidi läbi huviringe ning tehti koostööd koolide ja lasteaedadega.

Elva Linnaraamatukogus korraldati kokku 133 üritust. Jalutuskäigud raamatukoguhoidjaga tunnistati Tartumaa Õpiteoks 2024. Raamatukogus hakkas tegutsema Raamatukohvik, kus saab kohtuda külalistega ja arutada kirjanduse üle. Raamatukokku paigaldati vaikusekabiin, et pakkuda võimalust vaikuses töötada. Raamatukogu jätkas seenioritööga ja toimusid kohtumised kirjanikega. Tähistati raamatukogu 20. aastapäeva praeguses asukohas, tegutseb lugemisklubi ning toimus traditsiooniline perepäev.

Rõngu raamatukogus toimus 52 üritust, Puhja raamatukogus 50 üritust, Rannu raamatukogus koos Sangla harukoguga 54 üritust, Konguta raamatukogus 10 sündmust ja näitust ning Aakre raamatukogus 20 sündmust ja näitust. Rõngu ja Teedla haruraamatukogu hoidja Piret Terve valiti maakonna parimaks maaraamatukoguhoidjaks.

### **Sportitegevus on mitmekülgne ja toetatud, eestvedajad on motiveeritud**

Sportivaldkonnas muutsime tunnustusavalduste korda. Sportivaldkonna tegijate kandidaate saavad esitada spordiklubid (veteranide kategooriates igaüks) ning laste kategooriates laureaate ei valita, tunnustatakse kõiki nominente. Tunnustame aasta parimaid järgmistes kategooriates:

- aasta noormees vanuseklassides kuni 12 aastat, 13-14 aastat, 15-16 aastat, 17-18 aastat;
- aasta neiu vanuseklassides kuni 12 aastat, 13-14 aastat, 15-16 aastat, 17-18 aastat;
- aasta meesjuunior vastava spordiala vanuseklassis;
- aasta naisjuunior vastava spordiala vanuseklassis;
- aasta meesveteran vastava spordiala vanuseklassis;
- aasta naisveteran vastava spordiala vanuseklassis;
- aasta meessportlane vastava spordiala vanuseklassis;
- aasta naissportlane vastava spordiala vanuseklassis;
- aasta võistkond;
- aasta treener;
- aasta spordisõber.

Aunimetuste laureaadid valib vallavalitsuse moodustatud komisjon. Laureaatide valimisel aasta nais- ja meesportlase, aasta nais- ja meesveterani, aasta treeneri ning aasta spordisõbra valimisel arvestab komisjon ka rahvahääletuse tulemusi. Aunimetused antakse laureaatile üle jaanuaris peetaval sportlaste tänuüritusel.

Spordiklubidele eraldati tegevustoetust 240 713 eurot.

2024. aastal oli Elva vallas arvukalt spordiüritusi - ainuüksi SA Elva Kultuur ja Sport poolt läbi viidud võistlustel ning liikumisüritustel oli 4296 osaluskorda. Sii lisanduvad veel erinevate spordiklubide korraldatavad võistlused (laskmine, jalgpall, jalgratas, keegel jpt) - Elva on spordivald! Lisaks osaleti Elva valla võistkondadega ka Tartumaa suve- ja talimängudel ning omavalitsuste tali- ja suvemängudel. Elva valla kultuuri- ja spordisündmusi kajastab Tartu ja Lõuna-Eesti Kultuuriaken.

#### **1.4.4. Elva vallas on parim elu- ja ettevõtluskeskkond**

##### **Haljasalad, parkmetsad, supluskohad ja veekogud on hooldatud**

Elvas on haljasalade hooldus tagatud Elva Varahalduse, Ökopesa OÜ, Kanepi Aiand OÜ ja teiste lepingupartnerite abiga. Matkaradade hooldus on tagatud Elva Varahalduse abiga. 2024. aasta lõpust alustas Elva Varahalduse OÜ meeskond Elva-Peedu metsapargi sanitaarraie töid, likvideeriti teede ja radade äärest ohtlikud üraskikuivad puud ja võsa.

Heakorraprobleemidest teavitamiseks kasutati 2024. aastal enim otse spetsialisti poole pöördumist. Lisaks ka Facebooki, "anna teada" rakendust ning jätkuvalt on kasutuses ka valla heakorratelefon. Verevi rannavalveteenust osutas AS G4S Eesti. Peale rannavalve teostab hanke võitja veeproovide võtmist ja ranna heakorra tagamist.

##### **Elukeskkond on paranenud**

Ruumimuudatuste planeerimise aluseks on olnud ligipäätava ja säästlikult kavandatud ning kõikidele ühiskonnagruppidele mõeldud avaliku ruumi saavutamine.

2024. aastal alustati avalikus ruumis paiknevate pinkide ja kiikpinkide uuendamisega (laudise vahetamine, raamide üle värvimine). Panustati Tamme paljandi matkaraja uuendamisse.

Avalikku ruumi taristut rikastavaks muudatuseks oli 2024. aastal kaasava eelarve raames rajatud Rõngu Keskkooli jalgrattaparkla, Rannu kooli madalseiklusrada ja Rämsi küla madalseiklusrada.

##### **Tehnovõrgud ja teed on kaasajastatud**

Elva vald hooldab teid kokku ligikaudu 800 km teedel, tänavatel ja kõnniteedel, millest 110 km asuvad Elvas (sealhulgas Käärdi). Talihooldust teostab 29 masinat (22 traktorit, 5 väiketraktorit, 1 veoauto, 1 atv). Teede

*/allkirjastatud digitaalselt/*

14

ja tänavate pindamist telliti järgnevatel objektidel: Vikerkaare tn, Kalda tn, Kärneri tn, Vaikne tn, Konguta tee, Lasketiiru tee ca 22 000 m<sup>2</sup> ulatuses. Täiendavalt telliti teeäärte niitmist valla mustkatttega ja kruusateedele - vähemalt kaks korda aastas. Koostöös Elva Varahaldusega teostati talvist löökaukude remonti, telliti uusi ja vahetati välja vanu liiklusmärke, hooldati sillapiirdeid ja konstruktsioone ning vahetati välja sademevee truupe.

Kokku kulus 2024. aasta tee-ehitusprojektidele ja hooldusele ligikaudu 1,5 miljonit eurot, millest umbes 400 000 eurot oli talihooldus. Riiklik rahastus läbi omavalitsuse toetusfondi oli 615 000 eurot.

#### **2024. a. lõpetatud/valminud tee-ehitusprojektid:**

- Mesika tänava ehituse lõpetamine.
- Kingu-Sireli sademevee juhtimine ja tänava asfalteerimine.

Elva linnas teostab talihooldust EKT Teed OÜ, teistes Elva valla piirkondades teostavad talihoolet järgmised ettevõtted:

- Rannu piirkond - Melior-M OÜ
- Aakre piirkond - Greengreid OÜ
- Palupera piirkond - Tasemix OÜ
- Puhja piirkond - Rämsi Agro OÜ
- Konguta piirkond - Melior-M OÜ
- Rõngu piirkond - Melior-M OÜ
- Asulate kõnniteed - Elva Varahalduse OÜ

2024. aastal viis Elva vald läbi riigihanke leidmaks pikaajalist partnerit teede suvisele hooldusele. Kui varasemalt tehti igale hooldustööle eraldi hange ja sõlmiti üheaastased lepingud, siis uus suviste teede hoolduse leping hõlmab endas teede greiderdamist, tolmutõrjet, kruusateede kohtremonti, truupide vahetust ja kraavide puhastust ning lepingu pikkuseks on viis aastat.

#### **Planeerimistegevus on strateegiliselt läbimõeldud ning jätkusuutlik**

2024. aastal kehtestati Elva valla üldplaneering, millega lepiti kokku Elva valla maakasutuse ja ehitamise põhimõtted. Valla ruumilise arengu läbivaks eesmärgiks on ruumikvaliteedi kasv. Olulisemad ruumilised eeldused, millele areng toetub, on looduslikud, asendist tulenevad või varasema arenguraja tulemuseks.

2024. aastal kehtestatud detailplaneeringud annavad võimaluse luua juurde elamufondi ning loovad eeldused ruumikvaliteedi tõstmiseks läbi tiheasustusalade tihendamise.

#### **Jäätmemajandus on keskkonnasõbralik ja kaasaegne**

2024.a. tõhustati jäätmete sorteerimist eelkõige pakendijäätmete kohtkogumise nõ "kollase kilekoti" teenuse näol. Vedu toimub korraldatud jäätmeveo raames ja on elanikkonnale tasuta. Elva jäätmejaamas alustati ka tekstiili eraldi kogumist. 2024. aastal soetati Elva valla jäätmejaama autokaal, mis võimaldab kiiremini ja suuremas mahus kaaluda jäätmejaama toodavaid koguseid. Edaspidiste projektitaotlustega loodetakse leida finantsvahendid ka vajalikeks hooneteks. Nüüdseks on Elva jäätmejaam saavutanud vallakodanike seas suure populaarsuse, mida külastatakse lahtiolekuagadel hoogsalt - jäätmejaam on avatud 5 päeva nädalas ning jäätmeid võtab vastu operaator.

KIK projekti raames teostati hange „Elva valla elanikkonnalt eterniidijäätmete kogumine 2024“, mille kohaselt avanes vallakodanikel võimalus ära anda asbesti sisaldavaid eterniidijäätmeid soodushinnaga.

#### **Transpordikorraldus on paindlik ja vastab elanike liikumisvajadustele**

Ühistranspordi korraldab maakondlikel liinidel MTÜ Tartumaa Ühistranspordi Keskus. 2024. aastal kasvas bussireisijate arv Elva-Tartu ja ka teistel maakonnasisestel liinidel märgatavalt. Koolitranspordi eest vastutab Elva Vallavalitsus. Iga aastaselt vaadatakse üle kasutajate tagasisidest lähtuvalt koolibusside väljumisgraafikud ja püütakse sobitada vajaduste ja võimalustega.

### **Ettevõtluskeskkond on atraktiivne**

2024. aastal toimusid loomeettevõtjatele suunatud järgmised sündmused:

- 28. märtsil 2024 Loovhommik MetsaLiisu Savikojas - tutvumine savikoja tegemistega, praktiline tegevus ning ühisteemaks ühisturundus.
- 14. novembril 2024 Loovhommik Kadaka Leivakojas – tutvumine leivakoja tegemistega, ühine teema raha ning rahastusmeetmed.
- 3. detsembril 2024 inspiratsioonikonverents Loo.Turunda.Inspireeri. - suunatud nii loomeettevõtjatele, vabakutselistele kui turismiettevõtjatele. Esinejateks Anna Lutter, Brit Mesipuu, Helen Elias ja Kanni Kallastu.

Elva valla loomeettevõtjate tegemiste vastu on huvi tuntud üle Eesti. 2024. aastal käis valla arendusspetsialist rääkimas loomeettevõtjate edulugudest ja Loovhommikute sünnist inspiratsioonifestivalil "Loovus loob lootust", KOV omavalitsuspäeval loomemajanduse teemalises paneelis ning Tartumaa kultuuristrateegia 5. sünnipäeval "Ajakaalu kaalujaam".

Valla ettevõtjatel oli võimalus tutvustada oma tegemisi Maal elamise päeva raames septembris. Elva valla kodulehel on kuvatud ettevõtjate ning nende pakutavate toodete ning teenuste nimekiri. See nimekiri täienes aasta jooksul pidevalt.

Ettevõtjate tunnustamine avati 2024. aasta detsembris ning tunnustusavaldused jagati välja vabariigi aastapäeval 2025.

#### **1.4.5 Elva vald on tuntud positiivse mainega sihtkoht**

##### **Toimub ühtne ja läbimõeldud turundustegevus Elva valla tutvustamiseks**

Elva valla turundustegevustes lähtutakse arengukavast ja väärtustest ning turundustegevus seotakse konkreetsete inimeste, teemade või sündmustega, mis iseloomustavad või kannavad endas soovitud sõnumeid.

Elva valla kui turismissihtkoha turundamise põhisõnumid on:

- meil on 6 eriilmelist piirkonda - Võrtsjärvest Tartu linnani.
- Elva vald on elav ja külalishalke igal aastajal.
- Elva vallas on kaunid vaatamisväärsused, palju sündmusi ja ürgne loodus.

Elva valla turundustegevuste kavandamisel tehakse regulaarselt koostööd sihtasutusega Elva Kultuur ja Sport.

Elva valla turunduskanaliteks 2024. aastal olid nii valla koduleht, ajaleht, Facebook ja Instagram. Valla sündmuste reklaamimiseks kasutati platvormi Kultuuriaken, kuhu saab iga sündmuskorraldaja oma sündmuse ise sisestada.

Suvel 2024 toimus Elva vallas ERC Delfi Rally Estonia etapp. Koostöös Rally Estonia meeskonnaga korraldati Elva keskväljakul esimese rallipäeva afterparty.

26.-27. juulil 2024 toimus Elvas Eesti Liikumis- ja Heaolufestival, mis tõi Elvasse külalisi üle Eesti. Kahepäevase festivali kavasse kuulusid nii festivali avamine, tantsumaraton, konverents, heaolulinnak kui Pärnu linnaorkestri ning Daniel Levi eksperimentaalkontsert. Aastal 2024 oli Elva vald Eesti Liikumis- ja Heaolufestivaliga osaks ka Tartu 2024 Euroopa Kultuuripealinna põhiprogrammist.

24. augustil toimus Elva Toidutänav 2024. Seda võib suvehooaja tippsündmusteks, tuues Elvasse üle 10 000 külastaja.

Nii Eesti Liikumis- ja Heaolufestivali kui Elva Toidutänav korraldamisel tehti koostööd vabatahtlikega programmist Noored Loojad. See andis ühtpidi noortele kogemuse kultuurivaldkonnas kui korraldajatele vajaliku meeskonna.

3. detsembril toimus LendTeatris turismi- ja loomeettevõtjatele suunatud inspiratsioonikonverents "Loo.Turunda.Inspireeri". Konverentsil räägiti sihtkoha turundamisest Tõrva valla näitel, Lõuna-Eesti turismiklastri plaanidest ja tegemistest, aga jagati ka sotsiaalmeedia turunduse nippe.

### **Sporditurismi piirkondlik arendamine**

Elva vald pakub igal aastaajal mitmekülgseid sportimisvõimalusi – tegevust leiavad nii discgolfihuvilised, matkajad kui suusasõbrad.

Elva vallas toimub mitmeid spordisündmusi, mis toovad valda osalejaid üle Eesti ja kaugemaltki. 2024 spordiaasta oli sündmusterohke - kokku saime 4296 osaluskorda 23 eriilmelisel spordisündmusel. Kalendris oli nii võistlusi kui erinevaid liikumisüritusi ja tähtpäevade tähistamisi.

Atraktiivseks sündmuskorralduspaigaks on Elva Spordihoone, mis pakub mitmekülgseid sportimisvõimalusi. Spordihoones viidi läbi arvukalt maakondlikke, üleriigilisi ning rahvusvahelisi spordivõistlusi. Lisaks toimus spordihoones erinevaid laagreid, robotikavõistlus, võrkpalli Eesti naiste meistriliiga mäng ja palju muud. Lisaks treeningute ja spordivõistluste tingimustele pakub spordihoone tipptasemel heli- ja valgustuslahendusi, korraldada saab nii konverentse, seminare kui kontserte.

Elva Vallavalitsusega koostöös valminud Kentsi paisjärve matkarada avati 2024. aasta suve lõpus. Kohalik kogukond on raja soojalt vastu võtnud ning see on kujunenud igapäevaseks liikumispaiigaks värskes õhus.

#### **1.4.6 Elva vald on hästi juhitud aktiivsete kogukondadega vald**

##### **Kogukonnad on aktiivsed ning kaasatud valla juhtimisse**

Elva vallas tegutsevad piirkonnakogud Palupera, Puhja, Rannu ning Rõngu piirkondades.

Aasta lõpus kuulutati välja kogukonnavaldkonna tunnustamine, mille tulemused tehti teatavaks vabariigi aastapäeval 2025.

Vabaühendustel on võimalik taotleda toetust projekti- ja tegevustoetuste korra alusel. Erinevate toetusprojektide raames tegeleb vabaühenduste nõustamisega iga päev arengu- ja planeeringuosakond, peale selle on võimalik konsulteerida Tartu Ärinõuandla või vastava piirkonna LEADER tegevusgrupi konsultantidega. 2024. aastal läks aktiivselt käima ka infovahetus vabaühendustele läbi meililisti.

##### **Rakendatakse avatud valitsemise põhimõtteid**

2024. aasta lõpu seisuga kasutab Elva Vallavalitsus järgnevaid rakendusi, et tagada avatud ja kaasav valitsemine:

- SPOKU – teenuste taotlemiseks, huvihariduse arvestuse pidamine;
- ARNO – haridusteenuse haldamine;
- VOLIS –rahvahäätuste korraldamine, volikogu ja valitsuse istungite korraldamine;
- ArcGIS – ruumiline planeerimise lahendus, detailplaneeringute süsteem;
- VEERA – pilveteenusel põhinev eelarve planeerimise, koostamise ja täitmise jälgimise süsteem;
- Amphora – dokumendihaldussüsteem;
- PowerBI- interaktiivne eelarvevaade.

Peale Elva valla veebilehe kasutatakse info jagamiseks ja kodanike kaasamiseks aktiivselt enamkasutatavaid ühismeediaplatvorme.

Elva vallas rakendatakse kaasavat eelarvet. 1. septembrist kuni 15. septembrini 2024 toimunud ideekorje raames esitati 14 ideed, millest 10 pääses rahvahäätusele. 8. oktoobril 2024 oli võimalik ettepanekute esitajatel oma ideid avalikult tutvustada Puhja Seltsimajas.

Rahvahäätusel sai enim häält idee "Mahlakad linna. Teeme Mahlamäe ja Elva vahelise kergliiklustee korda!" (340 häält), mille sisuks on 400m teelõigu Jõe tänavalt Mahlamäe tänavani freesafaltiga katmine, et tagada jalakäijatele parem liikumine Mahlamäe ning kesklinna vahel. Rahastuse said ka ettepanekud „Rõngu Keskkooli madalseiklusrada“ (263 häält) ning „Väljõusaal Rannu Kooli juurde“ (184 häält). Rahvahäätusel osales 1111 inimest ning kokku anti 1503 häält.

Elva vallas on hea tava panna kõik olulisemad määruste eelnõud avalikule väljapanekule, mille eesmärk on tutvustada Elva valla elanikele eelnõusid ning küsida neile tagasisidet, kommentaare ja ettepanekuid eelnõu täiendamiseks või muutmiseks. 2024. aastal olid avalikul väljapanekul Elva valla arengukava 2025-2030 ja eelarvestrateegia 2025-2028 ning Elva valla eelarvest tegevustoetuste taotlemise ja eraldamise kord. Avaliku aruteluna toimus Palupera piirkonna haridusvõrgu tulevikuplaanide tutvustamine.

Elva vallas on avatud valitsemise põhimõtete rakendamiseks koostatud kaasamise hea tava. Tegemist on dokumendiga, millest saaksid lähtuda igapäevatoos valla ametnikud ja teenistujad. Elva valla kodulehel on kättesaadav kaasamistegevuste kava kuude lõikes.

### **Noored on kaasatud valla juhtimisse**

Elva vallas tegutseb noortevolikogu, mille neljas koosseis valiti 2023. aasta novembris kaheks aastaks. Volikokku pääsesid kõik kuus kandidaati: Alexander Sommer, Lukas Laatsit, Heliis Tobber, Annabel Lüüs, Rebeka Plaan, Lisete Jõesaar.

Noortevolikogu töövormiks on koosolekud, mis toimuvad vastavalt vajadusele, kuid üldjuhul mitte harvem kui üks kord kuus.

Haridus- ja kultuuriosakonna eestvedamisel toimus 2024. aastal noortevolikogu ja õpilasesinduste kohtumine volikogu komisjonide esimeestega, kohtumisel osalesid kolme komisjoni esimehed. Elva valla noortevolikogu esindajad on kaasatud volikogu haridus- ja noorsootöökomisjoni.

### **Sihtgrupid on kursis valla infoga sobivate infokanalite kaudu**

Elva vallal on kasutusel mitmed erinevad infokanalid, mille hulgast leiavad erinevad sihtgrupid endale sobiva, mille kaudu infoga kursis olla.

Regulaarselt jagatakse olulisi uudiseid ja teavitusi Elva valla kodulehe, äpi ja Facebooki kaudu. Elva valla Instagrami postitatakse põnevat sisu selle kohta, mis Elva vallas toimub.

Regulaarselt toimib Elva valla raadio ehk kogukondlik taskuhääling, mille kaudu tutvustatakse erinevaid Elva valla inimesi, ettevõtmisi, sündmusi ning selgitatakse olulisi ja päevakajalisi teemasid.

Vallavalitsus jagab oma tegemisi iganädalaselt nädalakirja kaudu. Vallavolikogu istungeid on võimalik jälgida reaajas Elva valla YouTube'i kanali kaudu.

Jätakuvalt anname välja Elva valla infolehte, et olulised ja päevakajalised uudised jõuaksid paberkandjal ka vallaelanikeni, kes veebipõhiseid kanaleid ei kasuta. Elva valla infolehe tiraaž on 6550 ning leht jõuab tasuta kõikidesse valla postkastidesse. Infoleht ilmub üldjuhul kaks korda kuus (suvekuudel 1x kuus).

Elva vallas korraldatavate sündmuste info on leitav ühiselt platvormilt Kultuuriaken ning sündmusi vahendab ka Elav Elva turismiplatvorm ([visitelva.com](http://visitelva.com)).

### **Elva vald osaleb strateegiliselt olulistest koostöövõrgustikes**

Elva Vallavalitsus osaleb aktiivselt UBC (*Union of Baltic Cities*) töös. Elva Vallavalitsus on Eesti Linnade ja Valdade Liidu liige. Elva vald on Tartumaa Omavalitsuste Liidu liige. Seoses LEADER meetmete rakendamisega on Elva Vallavalitsus Tartumaa Arendusseltsi, Valgamaa Partnerluskogu ja Võrtsjärve Kalanduspiirkonna liige.

### **Elva vallavalitsus ja hallatavad asutused on hinnatud tööandjad**

Elva Vallavalitsus väärtustab oma töötajate heaolu ning töö- ja eraelu tasakaalu. Meeskonnavaimu hoidmiseks ja kasvatamiseks viiakse aastaringselt läbi mitmeid ühistegevusi. Oma füüsilise tervise heaks osales Elva Vallavalitsus ühiselt Tartu Maratoni Maastikumaratoni ja Elva Südaööjooksul, lisaks viidi omaalgatuslikult läbi sammuvõistlus, mis motiveeris inimesi igapäevaselt tegema targemaid valikuid.

Aruandeaastal on toimunud regulaarsed kohtumised ja väljasõidud hallatavate asutuste juhtidele. Elva Vallavalitsuse üks olulisi eesmärke on asutuste juhtide arendamine ja toetamine.

Meeskonnasiseselt info jagamiseks ja kinnistamiseks toimuvad regulaarselt igas kvartalis meeskonna infokoosolekud, kus iga osakond annab oma tegevustest tagasi- ja edasivaadet.

## 1.5. Arengukava seirenäitajad

Järgnevas tabelis on toodud seirenäitajate muutused 2019, 2020, 2021, 2022, 2023 ja 2024 aastal.

Tabel 7. Elva valla arengukava seirenäitajad

Seirenäitajad	2019	2020	2021	2022	2023	2024	2030
Rahvaarv	14 494	14 630	14 597	14 709	14 661	14 634	kasvav trend
Loomulik iive	-28	-26	-76	-89	-75	-81	kasvav trend
Rändesaldo	positiivne (siseränne +97, välisränne +63)	negatiivne (siseränne -22, välisränne +13)	positiivne (siseränne +16, välisränne +12)	positiivne (siseränne -2, välisränne +256)	negatiivne (siseränne 65, välisränne-117)	Pole veel andmeid	positiivne rändesaldo
Noorte 7-26 osakaal	21,82%	21,41%	21,28%	22,05%	15,6%	22,54%	kasvav trend
Registreeritud noorte töötute (16-24) osakaal registreeritud töötute hulgast	12,11%	14,49%	14,49%	15,32%	18,35%	19,65%	kasvav trend
Haridusvaldkonna näitajad (õppeaastate lõikes)	2019/2020	2020/2021	2021/2022	2022/2023	2023/2024	2024/2025	2030
Koolieelsete lasteasutuste kohtade arv ja täituvus	Rühmade arv: 44; Lapsi 774; Kohti 810; Täituvus 95,5%	Rühmade arv: 45; Lapsi: 779; Kohti: 811; Täituvus: 96%	Rühmade arv: 45; Lapsi: 770; Kohti: 795; Täituvus: 96,85% + lastehoiud: 4 rühma ja 47 last ning 47 kohta + täituvus 100%	Rühmade arv: 47; Lapsi: 804; Kohti: 856; 93,9% + lastehoiud: 2 rühma ja 32 last ja 32 kohta + 100% täituvus	Rühmade arv: 48; Lapsi: 817; Kohti: 846; Täituvus: 96,6% Eralastehoiud: 2 rühma ja 32 last ning 32 kohta+100% täituvus	Rühmade arv: 50; Lapsi: 837; Kohti: 861; Täituvus: 97,3%; Eralastehoiud: 2 rühma ja 32 last ning 100% täituvus	kasvav trend
Põhikoolist väljalangenud õpilaste osakaal	0,2%	0,2%	0,4%	0,4%	0,6%	Andmed puuduvad	kahanev trend
Õpingutega jätkajate osakaal peale põhikooli lõpetamist lõpetajate üldarvust	Elva vald 98% Elva Gümnaasium 97% Palupera Põhikool 100% Puhja kool 100% Rannu kool 100% Rõngu keskkool 100%	Elva vald 94,9% Elva Gümnaasium 100% Palupera Põhikool 75% Puhja Kool 85,7% Rannu Kool 100% Rõngu Keskkool 94,1%	Elva vald 96,3% Elva Gümnaasium 98,9% Palupera Põhikool 77,8% Puhja Kool 91,3% Rannu Kool 100% Rõngu Keskkool 96%	Elva vald 90,02% Elva Gümnaasium 95,7% Palupera Põhikool 80% Puhja Kool: 80% Rannu Kool 100% Rõngu Keskkool 87,5%	Elva vald 94,4% Elva Gümnaasium 93,7% Palupera Põhikool 100% Puhja Kool 100% Rannu Kool 100% Rõngu Keskkool 87%	Andmed puuduvad	kasvav trend
Gümnaasiumis õppijate arv	147	174	189	219	200	233	kasvav trend
Eestis õpingute jätkajate osakaal gümnaasiumi lõpetajate hulgast	64%	52,6%	44,7%	52,9%	58,3%	Andmed puuduvad	kasvav trend
Tugispetsialistide kohtade täituvus	88,9%	95%	86,5%	71%	Mudeli-päraselt täidetud: ligikaudu 57% Inimeste ametikohtade järgi: ligikaudu 58%	Ligikaudu 60%	kõik kohad on täidetud

/allkirjastatud digitaalselt/

	2019	2020	2021	2022	2023	2024	2030
Kvalifikatsioonile vastavate pedagoogide %	lasteaia 77,4% põhikoolis 79,9% gümnaasiumis 83,3%	lasteaia 79,2% põhikoolis 80,5% gümnaasiumis 83,3%	põhikoolis 82,7% gümnaasiumis 85%	põhikoolis 87,5% gümnaasiumis 86%	põhikoolis 80,7% gümnaasiumis 89,6%	Andmed puuduvad	kasvav trend
Elva valla statistilise profiili kuuluvate ettevõtete arv	1008	1068	1134	1124	1171	1208	kasvav trend
Elva valla keskmise brutotulu ja brutotulu suhe Eesti keskmisesse	Brutotulu 1204,55€, brutotulu suhe 91,49%	Brutotulu 1250,89€, brutotulu suhe 90,66%	Brutotulu 1333, 29€, brutotulu suhe 90,38%	Brutotulu 1450,38€, brutotulu suhe 89,54%	Andmed puuduvad	Andmed puuduvad	kasvav trend
Ettevõtlusaktiivsus	Eesti 13,63; Elva vald 9,69	Eesti 16,35; Elva vald 11,93	Eesti 15,84; Elva vald 11,61	Eesti 17,66; Elva vald 12,65	Eesti 17,78; Elva vald 13,07	Eesti 18,14; Elva vald 13,44	kasvav trend- Eesti keskmisega vähemalt sama tase
Majutuskohtade arv	12	12	12	11	13	12	kasvav trend
Majutatute arv	8142	6033*	8087	8610	10163	8621	kasvav trend
Õõbimiste arv	13654	10725*	12341	15754	18244	15612	kasvav trend
Välismaalaste õõbimiste arv	3151	866*	966	2323	2275	1913	kasvav trend
Rahvastiku tihedus km2 kohta	19,79	19,98	19,9	20,08	20,3	20,4	Kasvav trend
Väljastatud kasutuslubade arv	61	72	64 kasutusluba, 117 kasutusteatist	62 kasutusluba, 106 kasutusteatist	110 kasutusluba, 152 kasutusteatist	65 kasutusluba, 120 kasutusteatist	kahanev trend
Väljastatud ehituslubade arv	134	165	188 ehitusluba, 167 ehitusteatist	143 ehitusluba, 161 ehitusteatist	144 ehitusluba, 170 ehitusteatist	123 ehitusluba, 160 ehitusteatist	kahanev trend
Väljastatud projekteerimis-tingimuste arv + projekteerimis-tingimuste avatud menetlused	83	81+ avatud menetlused	96, sh 12 projekteerimis-tingimuste avatud menetlust	70 sh 14 projekteerimis-tingimuste avatud menetlust	42 sh 14 projekteerimis-tingimuste avatud menetlust	54 sh 18 projekteerimis-tingimuste avatud menetlust	Kasvav trend
Kehtestatud detailplaneeringuid	7	4	5	4	2	2	kahanev trend
Mänguväljakute arv	17	20	21	21	21	23	kasvav trend
Terviseameti loaga avalikud supuskohad	1	1	1	1	1	1	kasvav trend
Korrastatud matkaradade arv	1	1	3	3	3	3	kasvav trend
Mustkattega teed	85km	92,8 km	94,4 km	99,1 km	102 km	106 km	kasvav trend
Toimetuleku-toetuse saajate arv	28 (12/2019)	38 (12/2020)	40 (12/2021)	54 (12/2022)	123(12/2023)	138 (12/2024)	kasvav trend
Koduteenuse saajate arv	108	104	100	124	139	138	kasvav trend
Lastega perede tugiisikuteenuse saajate arv	9	8	8	8	10	11	kasvav trend
Sotsiaaltranspordi kasutajate arv	168	181	161	309	272	256	kasvav trend
Asendushooldusel olevate laste arv	20	21	19	20	20	17	kahanev trend

	2019	2020	2021	2022	2023	2024	2030
Hooldusperes olevate laste arv	0	0	0	0	0	0	kasvav trend
Lastega peredele mõeldud teenuste saajate arv	37	45	41	53	59	82	kasvav trend
Päevakeskuses pakutavate võimaluste arv	10	8	8	8	8	8	kasvav trend
Tervist edendavate ülevallaliste teavitussürituste arv	2	1	2	2	2	2	kasvav trend
Huvikoolide õpilaste arv	723	716	Andmed puuduvad	603	580	584	kasvav trend
Huviringides osalevate õpilaste arv	1921	1913	1471	1600	1019	1385	kasvav trend
Raamatukogude lugejate arv/külastuste arv	2019. aasta andmeid pole kättesaadavad	4214/54449	4092/51657	4096/55767	4343/69673	4293/118111	Kahanev trend/kasvav trend
Noortekeskuste külastatavuse arv	1086	958	1102	Kõik külastused 11737/ unikaalsed 1932	11986/ unikaalsed 1390	12385/ unikaalseid 2319	kasvav trend
Spordiobjektide arv	53	56	62	62	63	64	kasvav trend
Harrastajate arv spordiklubides	1453	1392	1331	1466	1646	1688	kasvav trend
Laulu- ja tantsupeol osalevate kollektiivide arv	19	19	20	13	11	24	kasvav trend
Ürituste arv/publiku arv tasulistel sündmustel	128/12123	21/2033*	68/5574	150/11546	144/12595	147/15015	kasvav trend
Ürituste arv/publiku arv tasuta sündmustel	214/11855	30/5856*	109/12258	144/17971	177/28461	207/30891	kasvav trend
Kultuurikollektiivides osalejate arv	794	757	589	977	609	744	kasvav trend
Toetatud projektide arv/kogusumma	74/ 75 995€	97/97 699€	96/ 120 662€	78/96 992,2	71/68 800€	52/70 000€	kahanev trend / kasvav trend
Kodanikualgatusel korraldatud ürituste arv	190	89*	71	75	-	50	kahanev trend
Külavanemate arv	21	21	21	21	21	14	kasvav trend
Toimunud piirkonnakogu koosolekute arv	8	6	7	8	13	13	kasvav trend
Elva valla FB lehe jälgijate arv	Elva valla nutirakenduse kasutajaid 31.12.2019 seisuga 1376; FB jälgijaid 3715	Elva valla nutirakenduse kasutajaid 31.12.2020 seisuga 2023; FB jälgijaid 4579	Elva valla FB jälgijaid 5225, nutirakenduse kasutajaid 2550	FB jälgijad: 5444 Instagrami jälgijad: 828 Äpi kasutajad: 2934 Raadio kuulajad (kuulajad): 300-600	FB jälgijad: 5683 Instagrami jälgijad: 912 Äpi kasutajad: 3438 Raadio kuulajad (kuulajad): 300-600	FB jälgijad: 6061 Instagrami jälgijad: 1025 Äpi kasutajad: enam ei ole aktiivne. Raadio kuulajad (kuulajad): 200-300	kasvav trend

/allkirjastatud digitaalselt/

	2019	2020	2021	2022	2023	2024	2030
<b>Positiivsete sõnumid Elva valla kohta (meediamonitooring)</b>	Meediaaudit 2019 aasta kohta: neutraalseid lugusid 54,35%, positiivseid lugusid 42,93% ning negatiivseid lugusid 2,72%.	Meediaaudit 2020 aasta kohta: neutraalseid lugusid 60,6%, positiivseid lugusid 30% ning negatiivseid lugusid 9,4%	Meedia-auditit 2021 aasta kohta ei tellitud	Tellitud igakuised meedia-auditid, tervet aastat kajastavat auditit 2022. aasta kohta ei tellitud.	Tellitud igapäevased meedia autitooringud. Tervet aastat kajastavat komitooringut ei ole tellitud.	Tellitud igapäevased meedia autitooringud. Tervet aastat kajastavat komitooringut ei ole tellitud.	kasvav trend
<b>Kaasava eelarve raames laekunud ettepanekute arv</b>	16	17	16	8	11	14	kasvav trend
<b>Kaasava eelarve raames hääletusel osalenute arv</b>	1165	1099	703	734	1658	1111in / 1503 häält	kasvav trend
<b>Korraldatud avalike arutelude arv</b>	13	10	17	26	20	6	kahanev trend
<b>Avalikel aruteludel osalenud inimeste arv</b>	Ca 300	Ca 250	Ca 350	Ca 380	Ca 500	Ca 400	kasvav trend

## 1.6. Ülevaade valitseva ja olulise mõju all olevate äriühingute ja sihtasutuste kohta

Järgnevalt on antud ülevaade valitseva ja olulise mõju all olevatest äriühingutest ja sihtasutustest.

### SA Elva Kultuur ja Sport

Sihtasutus on 20. juunil 2016 asutatud kohaliku omavalitsuse üksus. Sihtasutus kuulub Elva Vallavalitsuse konsolideerimisgruppi. Sihtasutuse tegevuse eesmärgiks on Elva vallas kultuuri-, spordi- ja turismivaldkonna arendamine ning selleks vajalike tingimuste loomine.

Elva Vallavalitsus seadnud sihtasutuse kasuks tasuta hoonestusõigused:

- Elva, Kesk 30 - Kultuurikeskus, 2016 - 2026
- Elva, Tartu mnt 11a - Lauluväljak, 2016 - 2026
- Elva, Tartu mnt 3 - Spordihoone, 2019-2039
- Elva vald, Kentsi paisjärv, 2020-2040

2017.a valminud Elva Kultuurikeskuse ja 2020.a valminud Elva Spordihoone ehituseks on sihtasutus võtnud pangalaenu. Pangalaenu makseteks saadakse Elva Vallavalitsuselt sihtotstarbelist toetust.

Lisaks eelkirjeldatud hoonestusõigusega koormatud kinnistutele ning ehitatud ja ehitatavatele ehitistele ja rajatistele on Elva Vallavalitsus andnud sihtasutusele tasuta kasutada järgmised varaobjektid:

- Elva valla spordirajatised, 2022 - 2030.
- Elva raudteejaama hooned, tähtajatult.

Sihtasutus kasutab ja haldab nimetatud varaobjekte oma põhitegevuse raames. Sihtasutust juhib 1-liikmeline juhatus ja 5-liikmeline nõukogu.

2024. aasta suurim investeering oli Kentsi paisjärve matkaraja rajamine, mille kogumaksumus ulatus 99 380 euroni.

Sihtasutuse varustus täienes uue ATV-ga Suzuki King Quad 750, millele lisandusid talvehooajaks lintide ja saha komplekt ning suusaradade hoolduseks mõeldud Snow Roller 2700. Investeeringu kogumaksumus oli 9514 eurot.

Rõngu staadionil teostati renoveerimistöid, mille käigus uuendati jooksurada ja eemaldati vana kulunud katend. Selle investeeringu maksumus oli 5892 eurot.

Elva Linnastaadionil ja Puhja staadionil viidi läbi hooldustööd koguväärtuses 1300 eurot, et tagada spordirajatiste heakord ja kasutusmugavus.

Puhja staadioni jalgpalliväljak läbis renoveerimise, mille käigus tehti töid 4148 euro eest, parandades oluliselt väljaku kvaliteeti ja mängutingimusi.

### Elva Varahalduse OÜ

Elva Varahalduse OÜ asutati 2007. aastal ja on Elva valla omandis. Ettevõtte põhitegevusalaks on maastiku hooldus ja korrashoid, pakkudes teenust nii avalikule sektorile kui ka erasektorile. Tegevuspiirkond hõlmab nii Elva linna kui ka Rannu, Rõngu, Palupera, Konguta ja Puhja piirkondi.

Teiseks tegevusalaks on kinnisvara korrashoiu haldus- ja hooldusteenuse osutamine erasektori ja kohaliku omavalitsuse korterelamutele. Ettevõtte haldab 49 korterelamut, millest oma juhatusega korteriühistuid on 17, valitseja rollis olevaid korteriühistuid on 32 ja kohalikule omavalitsusele kuuluvaid korterelamuid on 3. Kõik korterelamud (v.a. kohalikule omavalitsusele kuuluvad) on iseseisvad juriidilised isikud – korteriühistud. Kortere lamute tegevus on kajastatud nende endi majandusaasta aruannetes.

Kolmandaks tegevusalaks on välihooldusteenuse osutamine kohaliku omavalitsuse asutustele.

2024. aastal investeeriti hooldustehnikasse ja töötajate töökeskkonda, mis võimaldas ettevõttel laiendada pakutavaid teenuseid ning parendada töökeskkonnaga rahulolu töötajate seas.

## **OÜ Elva Soojus**

OÜ Elva Soojus kuulub 100% Elva Vallavalitsusele ja kuulub Elva valla konsolideerimisgruppi. Elva Soojuse põhitegevuseks on soojusenergia tootmine ja müümine.

OÜ Elva Soojus 2024. aasta müügitulu oli 880 826 eurot. OÜ Elva Soojuse põhitegevuse kahjum oli 52 570 eurot. Soojusenergiat müüdi 12 789 MWh, sellele eelnenud aastal 14 520 MWh. Müük vähenes tingituna väga soojast aastast.

2024. aastal tehti investeeringuid 68 852 euro väärtuses. Renoveeriti Nooruse katlamaja etteandelaot ja hakkekatla toiteetod, summas 24 275 eurot. Kirde tn katlamajas paigaldati hakkekatla etteandesüsteemi kütuse vahepunker maksumusega 14 790 eurot. Soetati soojustrassi Supelranna katlamaja piirkonnas, summas 29 787 eurot. Lisaks paigaldati Nooruse katlamaja hakkekatlale soojusmõõtja, mis võimaldab hakkepuitu osta sekundaarenergiana. Vahetati välja osad vanemad soojusmõõtjad uute kaugloetavate mõõtjate vastu.

2025. plaanitakse välja vahetada Nooruse tn katlamaja avariigeneraator võimsama vastu ja automatiseerida generaatori käivitusprotsessi elektrikatkestuse korral. Võimalusel plaanitakse vahetada välja osa vanemaid soojusmõõtjaid uute kaugloetavate mõõtjate vastu.

## **SA Elva Teenused (likvideeritud)**

Vallavolikogu 2023. aastal vastu võetud otsuse alusel sihtasutuse tegevus lõpetati 31.12.2023 ja SA on likvideeritud Äriregistris alates 06.08.2024. Alates 01.01.2024 jätkas sihtasutuse senise tegevusega valla hallatav asutus Elva Teenused.

## **SA Rõngu Hooldekodu**

SA Rõngu Hooldekodu kuulub Elva Vallavalitsuse konsolideerimisgruppi. SA Rõngu Hooldekodu osutab ööpäevaringset üldhoolekande teenust. 2024. aasta suurem muutus oli SA Uderna Hooldekodu liitmine SA Rõngu Hooldekoduga 01.08.2024. Ühinemise bilansipäevaks oli 31.07.2024. Ühinemise mõju sihtasutuse netovarale oli + 454 671 eurot.

Hooldekodul on Terviseameti luba osutada teenust Udernas 50 kliendile ja Rõngus 79 kliendile. Alates 2024. aasta oktoobrist pakutakse kahe kliendikoha ulatuses intervallhooldust Elva valla tellimisel.

Seoses kutsetunnistuste nõudega osalesid hooldekodu abihooldajad hooldajate pikaajalisel koolitusel, mis kestis 2024. aasta sügiseni. Koolituse lõpetanud said hooldaja tähtajatu kutsetunnistuse. 2024. aastal jätkus ka hingehoiuteenus, mida rahastas Sotsiaalkindlustusamet.

Hooldekodu pakub erinevate õppeasutuste õppuritele praktika sooritamise võimalust. Koostööpartneriteks on olnud Tartu Tervishoiu Kõrgkool, Tallinna Tehnikakõrgkool ja Valga Kutsehariduskeskus, vastavalt siis õenduse ja sotsiaaltöö eriala õpilased ning hooldajate koolitusel osalejad.

Suuremad 2024. aasta remonttööd ja inventari ostud olid seotud Uderna hoone köögiiga. Lisaks on tehtud sanitaarremonti mitmes Uderna maja klienditoas ning üks vannituba kliendisõbralikuks ümber ehitatud. Rõngus on tehtud sanitaarremonti uuema maja koridorides, klientide pesuruumis, suitsuruumis ja klientide tubades. SA Rõngu Hooldekodu on ostanud funktsionaalseid voodeid, voodilaudu ja kappe ning liikumisabivahendeid.

Seoses Uderna Hooldekodu liitumisega on 2025. aastal plaanis asutuse arengukava uuendamine.

## **SA Uderna Hooldekodu**

SA Uderna Hooldekodu ühines Rõngu Hooldekodu SA-ga, vt täpsemalt alalõik SA Rõngu Hooldekodu.

## **AS Emajõe Veevärk**

Elva vald omab 31.12.2024.a seisuga 31,26% aktsiaseltsi Emajõe Veevärk aktsiatest ning on sellega ettevõtte suurim aktsionär. Aktsiaselts loodi omavalitsuste vee- ja kanalisatsioonisüsteemide renoveerimiseks, rajamiseks ja haldamiseks. Emajõe Veevärk tegutseb kuues maakonnas (Tartu maakond, Põlva maakond, Võru maakond, Valga maakond, Jõgeva maakond ja Lääne-Viru maakond) ja on kehtestanud ennast regionaalse vee-ettevõtjana. Ettevõtte tegeleb järjekindlalt vee- ja heitvee kvaliteedi parandamisega ning erinevate riskide vähendamisega (veevariid ja ummistused) klientide jaoks. Suurendatud on joogiveekvaliteedi kontrolli omaseire mahtu. Ettevõttel on oma hädaolukorras tegutsemise plaan ja teeb aktiivselt koostööd ka omavalitsuse kriisikomisjoniga.

*/allkirjastatud digitaalselt/*

## 1.7. Ülevaade sisekontrollisüsteemist

Vallavalitsuse ning tema haldusala sisekontrollisüsteem toimib nõutaval tasemel ja selle tõhususe tagavad erinevad kehtestatud korrad ja kokkulepped. Vallas töötab sisekontrollisüsteemi töögrupp, mis kaardistas olemasoleva olukorra ning teeb ettepanekuid tegevuste lisamiseks tööplaanidesse. Sisekontrollisüsteemi toimimise tagavad:

- Kõigi valla struktuuriüksuste põhiliste tegevuste reglementeeritus.
- Ühtse finantsarvestuse ja dokumendihalduse tarkvara kasutamine.
- Infosüsteemide juurdepääs ainult selleks volitatud ametnikel, määratud ametnike ligipääs andmefailidele ja serveritele.

Raamatupidamise sisekorra eeskirjade kohased inventuurid ja kinnitatud korrad, mis reguleerivad vara võõrandamist, kasutusse andmist, üleandmist, kõlbmatuks tunnistamist, mahakandmist ja hävitamist.

## Lisa 1.

### 2024. aastal volikogu vastu võetud määrused

2024. aastal võttis volikogu vastu 9 määrust. Määrused on avaldatud Riigi Teatajas.

8.04.2024 nr 42 "Elva valla 2024. aasta eelarve I lisaeelarve kinnitamine ja Elva valla 2024. aasta eelarve muutmine"

8.04.2024 nr 43 "Elva valla tunnustusavalduste kord"

17.06.2024 nr 44 "Elva Vallavolikogu 19.06.2023 määruse nr 31 „Maamaksumäärade kehtestamine“ muutmine

19.08.2024 nr 45 "Rannu Kooli põhimäärus"

19.08.2024 nr 46 "Elva Vallavolikogu 25.02.2019 määruse nr 72 "Rõngu Keskkooli põhimäärus" muutmine"

30.09.2024 nr 47 "Elva valla arengukava ja eelarvestrateegia muutmine"

30.09.2024 nr 48 "Elva valla eelarvest tegevustoetuste taotlemise ja eraldamise kord"

4.11.2024 nr 49 "Elva valla 2024. aasta eelarve II lisaeelarvekinnitamine ja Elva valla 2024. aasta eelarve muutmine"

16.12.2024 nr 50 "Elva valla 2025. aasta eelarve"

### 2024. aastal vallavalitsuse vastuvõetud määrused

Vallavalitsus võttis 2024. aastal vastu 11 määrust. Määrused on avaldatud Riigi Teatajas.

13.02.2024 nr 1 "Puhja Lasteaed Pääsusilm arengukava 2024-2026 kinnitamine"

9.04.2024 nr 2 "Elva Vallavalitsuse 19.12.2023 määruse nr 14 "Elva valla koolieelse lasteasutuse hoolekogu moodustamise kord ja töökord" muutmine"

9.04.2024 nr 3 "Elva Vallavalitsuse 13.12.2022 määruse nr 10 "Valimisjaoskondade moodustamine" muutmine"

30.04.2024 nr 4 "Elva valla haridus- ja noortevaldkonna tunnustusavalduste statuut"

28.05.2024 nr 5 "Elva valla kultuuri- ja spordivaldkonna tunnustusavalduste statuut"

3.09.2024 nr 6 "Elva valla koolidesse õpilaste vastuvõtu tingimused ja kord"

3.09.2024 nr 7 "Elva valla kogukonnavaldkonna tunnustusavalduste statuut"

3.09.2024 nr 8 "Elva valla sotsiaalvaldkonna tunnustusavalduste statuut"

17.09.2024 nr 9 "Elva valla ettevõtlusvaldkonna tunnustusavalduste statuut"

24.09.2024 nr 10 "Elva Vallavalitsuse 09.01.2018 määruse nr 2 „Toimetulekutoetuse määramiseks eluruumialaliste kulude piirmäärade kehtestamine“ muutmine"

## 2. Konsolideerimisgrupi raamatupidamise aastaaruanne

### 2.1. Konsolideeritud bilanss

Eurodes			
	Lisa	31.12.2024	31.12.2023
<b>Varad</b>		<b>56 821 058</b>	<b>55 161 892</b>
<b>Käibevara</b>		<b>4 158 090</b>	<b>3 468 760</b>
Raha	2	1 230 292	1 310 022
Maksu-, lõivu- ja trahvinõuded	3	1 574 792	1 432 307
Muud nõuded ja ettemaksed	4	1 272 184	615 620
Varud	5	80 821	110 811
<b>Põhivara</b>		<b>52 662 969</b>	<b>51 693 132</b>
Osalusel sidusettevõtjates	6	17 627 861	18 083 163
Muud nõuded ja ettemaksed		0	61
Kinnisvarainvesteeringud	7	115 431	143 984
Materiaalne põhivara	8	34 916 840	33 460 658
Immateriaalne põhivara	9	2 836	5 267
<b>Kohustised ja netovara</b>		<b>56 821 058</b>	<b>55 161 892</b>
<b>Kohustised</b>		<b>21 909 403</b>	<b>18 682 534</b>
<b>Lühiajalised kohustised</b>		<b>6 502 815</b>	<b>6 903 415</b>
Saadud maksude ettemaksed	3	3 729	633
Võlad tarnijatele		979 125	1 354 015
Võlad töötajatele		2 312 174	2 021 907
Muud kohustised ja saadud ettemaksed	10	1 003 214	1 276 402
Eraldised		3 783	24 496
Laenukohustised	12	2 200 791	2 225 962
<b>Pikaajalised kohustised</b>		<b>15 406 588</b>	<b>11 779 120</b>
Eraldised		3 783	3 387
Laenukohustised	12	15 402 805	11 775 733
<b>Netovara</b>		<b>34 911 655</b>	<b>36 479 358</b>
<b>Aruandjale kuuluv netovara</b>		<b>36 479 358</b>	<b>38 961 604</b>
Kassareserv		12 000	12 000
Eelmiste perioodide akumulieeritud tulem		36 091 255	38 710 242
Aruandeaasta tulem		-1 191 600	-2 242 884

## 2.2. Konsolideeritud tulemiaruanne

Eurodes

	Lisa	2024	2023
<b>Tegevustulud</b>		<b>35 902 704</b>	<b>33 210 828</b>
Maksutulud	3	17 662 430	15 947 823
Tulud kaupade ja teenuste müügist	13	4 879 829	4 585 264
Saadud toetused	14	12 890 293	12 140 221
Muud tegevustulud	15	470 152	537 520
<b>Tegevuskulud</b>		<b>-36 241 744</b>	<b>-35 384 234</b>
Antud toetused	16	-2 193 847	-1 651 338
Tööjõukulud	17	-20 177 737	-19 065 881
Muud tegevuskulud	18	-10 773 137	-11 116 743
Põhivara amortisatsioon ja ümberhindlus	7,8,9	-3 097 023	-3 550 272
<b>Tegevustulem</b>		<b>-339 040</b>	<b>-2 173 406</b>
<b>Finantstulud ja -kulud</b>		<b>-852 560</b>	<b>-69 478</b>
Intressikulu	12	-778 762	-503 322
Tulem osalustelt	6	-79 021	429 156
Tulu hoiustelt ja väärtpaberitelt	2	5 223	4 687
<b>Aruandeaasta tulem</b>		<b>-1 191 600</b>	<b>-2 242 884</b>

## 2.3. Konsolideeritud rahavoogude aruanne

Eurodes

<b>Rahavood põhitegevusest</b>	<b>Lisa</b>	<b>2024</b>	<b>2023</b>
Tegevustulem		-339 040	-2 173 406
<u>Korrigeerimised:</u>			
Põhivara amortisatsioon ja ümberhindlus	7,8,9	3 097 023	3 550 272
Käibemaksukulu põhivara soetuseks	18	883 438	806 149
Saadud sihtfinantseerimine põhivara soetuseks	14	-922 401	-386 809
Antud sihtfinantseerimine põhivara soetuseks	16	140 000	50 090
Antud sihtfinantseerimine põhivara soetuseks (mitterahaline)	7	-20 000	-20 000
Kasum/kahjum põhivara müügist	15	-299 509	-365 395
<b>Korrigeeritud tegevustulem</b>		<b>2 539 511</b>	<b>1 460 900</b>
Põhitegevusega seotud käibevara netomuutus	3,4,5	-185 809	134 921
Põhitegevusega seotud kohustiste netomuutus		75 988	416 530
<b>Kokku rahavood põhitegevusest</b>		<b>2 429 690</b>	<b>2 012 351</b>
 <b>Rahavood investeerimistegevusest</b>			
Tasutud põhivara eest	8	-5 651 874	-4 300 742
Laekunud põhivara müügist	8	306 315	505 636
Laekunud sihtfinantseerimine põhivara soetuseks	4,8,10,14	138 852	658 845
Tagasi makstud põhivara sihtfinantseerimine		-185	0
Makstud sihtfinantseerimine põhivara soetuseks	7,8,10,16	-120 000	-39 390
Tasutud osaluste soetamisel	6	0	-188 183
Laekunud intressid ja muu finantstulu		5 223	4 690
<b>Kokku rahavood investeerimistegevusest</b>		<b>-5 321 669</b>	<b>-3 359 143</b>
 <b>Rahavood finantseerimistegevusest</b>			
Laekunud laenud	12	5 395 000	3 438 000
Tagasi makstud laenud	12	-1 799 786	-1 859 113
Tagasi makstud kapitalirendikohustused	12	-4 202	-89 759
Makstud intressid	12	-778 762	-512 640
<b>Kokku rahavood finantseerimistegevusest</b>		<b>2 812 250</b>	<b>976 488</b>
 <b>Rahavood kokku</b>		<b>-79 729</b>	<b>-370 304</b>
 <b>Raha ja selle ekvivalendid perioodi algul</b>		<b>1 310 022</b>	<b>1 680 326</b>
Raha ja selle ekvivalentide muutus		-79 729	-370 304
<b>Raha ja selle ekvivalendid perioodi lõpul</b>	<b>2</b>	<b>1 230 292</b>	<b>1 310 022</b>

## 2.4. Konsolideeritud netovara muutuste aruanne

Eurodes

	Lisa	Kassareserv	Akumuleeritud tulem	Netovara kokku
<b>Saldo 31.12.2022</b>		<b>12 000</b>	<b>38 949 604</b>	<b>38 961 604</b>
Aruandeaasta tulem		0	-2 242 884	-2 242 884
Põhivara ümberhindlus	8	0	262	262
Osaluse vähenemine sidusettevõtjas	6	0	-239 625	-239 625
<b>Saldo 31.12.2023</b>		<b>12 000</b>	<b>36 467 357</b>	<b>36 479 358</b>
Aruandeaasta tulem		0	-1 191 600	-1 191 600
Põhivara ümberhindlus	8	0	178	178
Osaluse vähenemine sidusettevõtjas	6	0	-376 281	-376 281
<b>Saldo 31.12.2024</b>		<b>12 000</b>	<b>34 899 654</b>	<b>34 911 655</b>

## 2.5. Eelarve täitmise aruanne

Eurodes	Esialgne eelarve	Muudetud eelarve	Eelarve täitmine
<b>Põhitegevuse tulud</b>			
Maksutulud	17 657 000	17 657 000	17 662 430
Tulud kaupade ja teenuste müügist	2 290 251	2 347 888	2 435 869
Saadud toetused tegevuskuludeks	11 329 508	11 869 672	11 860 881
Muud tegevustulud	120 000	134 649	170 643
<b>Põhitegevuse tulud kokku</b>	<b>31 396 759</b>	<b>32 009 209</b>	<b>32 129 823</b>
<b>Põhitegevuse kulud</b>			
Antud toetused	-2 828 828	-2 965 896	-3 095 193
Muud tegevuskulud	-26 955 944	-27 368 836	-26 635 219
<i>sh reservfond</i>	-200 000	-59 313	
<i>sh reservfondi vahendite arvelt</i>		-120 580	-120 580
<b>Põhitegevuse kulud kokku</b>	<b>-29 784 772</b>	<b>-30 334 732</b>	<b>-29 730 412</b>
<b>Põhitegevuse tulem</b>	<b>1 611 987</b>	<b>1 674 477</b>	<b>2 399 411</b>
<b>Investeeringustegevus</b>			
Põhivara müük	140 000	340 000	306 315
Põhivara soetus	-6 236 853	-5 454 768	-5 216 184
<i>sh reservfondi vahendite arvelt</i>	0	-20 107	-20 107
Põhivara soetuseks saadav sihtfinantseerimine	797 319	769 264	759 681
Põhivara soetuseks antav sihtfinantseerimine	-190 000	-226 423	-207 276
Sihtasutuse likvideerimine		72 655	76 121
Finantstulud	5 000	5 000	2 287
Finantskulud	-590 385	-590 385	-585 927
<b>Investeeringustegevus kokku</b>	<b>-6 074 919</b>	<b>-5 084 657</b>	<b>-4 864 984</b>
<b>Eelarve tulem (ülejääk (+) / puudujääk (-))</b>	<b>-4 462 932</b>	<b>-3 410 180</b>	<b>-2 465 573</b>
<b>Finantseeringustegevus</b>			
Kohustuste võtmine (+)	5 395 000	5 395 000	5 395 000
Kohustuste tasumine (-)	-1 480 068	-1 480 068	-1 477 046
<b>Finantseeringustegevus kokku</b>	<b>3 914 932</b>	<b>3 914 932</b>	<b>3 917 954</b>
<b>Likviidsete varade muutus</b>	<b>-845 000</b>	<b>-402 220</b>	<b>-46 424</b>
<b>Nõuete ja kohustiste saldo muutus</b>	<b>-297 000</b>	<b>-906 972</b>	<b>-1 498 805</b>

Eelarve täitmise aruanne on koostatud vallavalitsuse kohta (konsolideerimata) tekkepõhiselt, mistõttu selle andmeid saab võrrelda konsolideerimata aruannetes (vt lisa 21) kajastatud andmetega. Eelarve täitmise aruanne on koostatud võrreldes teiste põhjaruannetega teatud erinevustega, mida on selgitatud lisas 22.

## Konsolideerimisgrupi raamatupidamise aastaaruande lisad

### Lisa 1 Konsolideeritud raamatupidamise aastaaruande koostamise arvestuspõhimõtted

Käesolev konsolideerimisgrupi raamatupidamise aastaaruanne on koostatud vastavuses Eesti finantsaruandluse standardiga (EFS). EFS tugineb rahvusvaheliselt tunnustatud arvestuse ja aruandluse põhimõtetele. Selle põhinõuded on kehtestatud raamatupidamise seaduses, mida täiendab Avaliku sektori finantsarvestuse ja -aruandluse juhend.

Konsolideerimisgrupi raamatupidamise aastaaruanne on koostatud eurodes. Konsolideerimisgrupi raamatupidamise aastaaruanne on koostatud lähtudes soetusmaksumuse printsiibist, v.a olulised enne 1995. a soetatud kinnisvarainvesteeringud ja materiaalne põhivara, mis on kajastatud ühekordselt ümberhinnatud väärtuses.

#### Konsolideerimine

Konsolideeritud raamatupidamise aastaaruandes kajastuvad konsolideeriva üksuse Elva Vallavalituse ja tema valitseva mõju all olevate äriühingute (OÜ Elva Soojus, Elva Varahalduse OÜ) ja sihtasutuste (SA Elva Kultuur ja Sport, SA Rõngu Hooldekodu), edaspidi nimetatud koos ka „tütarettevõtted“, finantsnäitajad. Nimetatud finantsnäitajad on konsolideeritud rida-realt meetodil. Konsolideerimisel hõlmatud üksuste omavahelised nõuded, kohustised, tulud, kulud ning realiseerumata kasumid ja kahjumid on elimineeritud.

Osalused olulise mõju all olevates üksuses kajastatakse kapitaliosaluse meetodil.

Valitseva ja olulise mõju all olevate äriühingute ja sihtasutuste tegevus kajastub konsolideeritud aruandes alates valitseva või olulise mõju tekkimisest kuni selle katkemiseni.

#### Osalused konsolideerimata aruannetes

Konsolideeriva üksuse Elva Vallavalituse konsolideerimata aruannetes, mis on esitatud käesoleva konsolideeritud raamatupidamise aruande lisana, on investeeringud tütar- ja sidusettevõtetesse kajastatud tuletatud soetusmaksumuses, mida korrigeeritakse vajadusel allahindlusega. Tuletatud soetusmaksumuseks loetakse enne 2004. aasta 1. jaanuari omandatud osaluse raamatupidamisväärtus kapitaliosaluse meetodil ja pärast 2004. aasta 1. jaanuari omandatud osaluse soetusmaksumus. Tuletatud soetusmaksumust korrigeeritakse vajadusel allahindlusega.

Sihtasutuste ja mittetulundusühingute kohta, kelle juhtimises osaletakse alates 20%-lise hääleõigusega, kuid keda bilansis osalustena ei kajastata, antakse aastaaruande lisades täiendavat informatsiooni.

#### Varade ja kohustiste jaotus lühi- ja pikaajalisteks

Varad ja kohustised on bilansis jaotatud lühi- ja pikaajalisteks lähtudes sellest, kas vara või kohustise eeldatav valdamine kestab kuni ühe aasta või kauem bilansikuupäevast arvestatuna.

#### Raha ja raha lähendid

Bilansis kajastatakse rahana kassas olevat sularaha ning pankades olevaid arvelduskontode jääke.

#### Nõuded

Nõudeid kajastatakse bilansis nõudeõiguse tekkimise momendil ning hinnatakse lähtudes tõenäoliselt laekuvatest summadest. Ebatõenäoliselt laekuvad nõuded on bilansis tõenäoliselt laekuva summani alla hinnatud. Võimaluse korral hinnatakse iga konkreetse kliendi laekumata nõudeid eraldi, arvestades teadaolevat informatsiooni kliendi maksevõime kohta. Üldjuhul on nõuded hinnatud ligikaudsel meetodil, sh üle 180 päeva maksetähtaja ületanud nõuded on alla hinnatud 100% ulatuses ning 90 – 180 päeva maksetähtaja ületanud nõuded 50% ulatuses. Ebatõenäoliselt laekuvad nõuded on bilansis tõenäoliselt laekuva summani alla hinnatud. Aruandeperioodil laekunud, kuid varasematel perioodidel kuludesse kantud nõuded on kajastatud aruandeperioodi ebatõenäoliste nõuete kulu vähendusena.

Nõue loetakse lootusetuks, kui juhtkonna hinnangul puuduvad võimalused nõude kogumiseks. Lootusetud nõuded on bilansist välja kantud.

*/allkirjastatud digitaalselt/*

## Varud

Varudena on kajastatud tütarettevõtte OÜ Elva Soojus soojatootmiseks vajaliku kütuse jäägid ning remondimaterjalid. Samuti kajastatakse varudena müügiks ostetud Elva valda tutvustavad infomaterjalid ja meened linna infopunktis ning toiduainete ja remondimaterjalide varud. Varud võetakse arvele soetusmaksumuses, mis koosneb ostuhinnast (v.a mittetagastatav käibemaks, mis kajastatakse soetamisel kuluna) ja muudest soetamisega seotud otsestest kulutustest. Kütuse jäägi hindamisel kasutatakse kaalutud keskmise soetushinna meetodit, muul juhul FIFO meetodit. Varud hinnatakse alla eeldatavale neto realiseerimisväärtusele, kui see on madalam nende soetusmaksumusest.

## Kinnisvarainvesteeringud

Kinnisvarainvesteeringutena kajastatakse selliseid kinnisvaraobjekte (maa, hooned ja rajatised), mida hoitakse väljarentimise või turuväärtuse tõusmise eesmärgil ja mida konsolideerimisgrupp ega ükski teine avaliku sektori üksus ei kasuta oma põhitegevuses. Kinnisvarainvesteeringuid kajastatakse soetusmaksumuse meetodil (soetusmaksumuses, millest on maha arvatud akumulieeritud kulum ja võimalikud allahindlused) analoogiliselt materiaalse põhivara kajastamisele. Kinnisvarainvesteeringute kulumi normid aastas on vahemikus 3 – 10 %.

## Materiaalne põhivara

Materiaalsete põhivaradena kajastatakse varad, mida kasutatakse põhikirjaliste ülesannete täitmisel või teenuste osutamisel või halduseesmärkidel ja mida kavatakse kasutada pikema perioodi jooksul kui üks aasta ning mille soetusmaksumus on alates 10 000 eurost.

Põhivara rekonstrueerimisväljaminekud, mis vastavad materiaalse põhivara mõistele, liidetakse materiaalse põhivara soetusmaksumusele. Rekonstrueerimisväljaminekute lisamisel hinnatakse vara järelejäänud kasulikkude eluiga ja vajadusel reguleeritakse põhivara kulumi normi. Parendustega seotud kulutused lisatakse materiaalse põhivara soetusmaksumusele ainult juhul, kui need vastavad materiaalse põhivara mõistele ja vara bilansis kajastamise kriteeriumitele. Põhivara remondi- ja hoolduskulusid, mis tehakse eesmärgiga säilitada varade esialgne tase, kajastatakse nende tekkimisel aruandeperioodi kuludes. Arendustegevusega seotud väljaminekud kajastatakse kuluna nende tekkimisel, välja arvatud juhul, kui need on seotud iseseisva varaobjektiga, mis vastab vara kajastamise tingimustele.

Põhivara soetusmaksumusse arvatakse kulutused, mis on vajalikud selle kasutuselevõtmiseks, v.a soetusega kaasnevad mittetagastatavad maksud, lõivud, laenu-, koolitus- ja lähetuskulud, mis kajastatakse kuluna.

Põhivara kajastatakse soetusmaksumuses, millest on maha arvatud akumulieeritud kulum ja võimalikud väärtuse langusest tulenevad allahindlused. Kulumi arvestamisel kasutatakse lineaarset meetodit. Kulumi norm määratakse igale põhivara objektile eraldi, sõltuvalt selle hinnangulisest kasulikkudest elueast. Kui põhivara koosneb erineva hinnangulise kasulikkude elueaga komponentidest, mille soetusmaksumust on võimalik usaldusväärselt hinnata, võetakse komponendid eraldi arvele.

Uue põhivara kulumi normid aastas on põhivara gruppidele järgmised:

- Hooned ja rajatised 2-33%
- Masinad ja seadmed 4-25%
- Inventar, tööriistad 5-25%

Maad ja kunstiväärtusi, mille väärtus aja jooksul ei vähene, ei amortiseerita.

## Ümberhindlus

Aastatel 2003 kuni 2005 viidi läbi kinnisvarainvesteeringute ja materiaalse põhivara ühekordne ümberhindlus, mis tulenes vajadusest võtta arvesse enne 1996. a toimunud hüperinflatsiooni ja korrigeerida varasemaid puudujääke raamatupidamises. Seoses maareformi kestmisega on ümberhindluste kajastamist jätkatud ka peale 2005. a, võttes arvele aruandeperioodil mõõdistatud ja maakatastrisse kantud maad. Samuti võetakse ümberhindlusena jätkuvalt arvele aruandeperioodil omandatud peremehetut vara, mis on saadud seoses pärijate puudumisega.

Varade ümberhindamiseks kasutatakse eelisjärjekorras turuhinda. Objektide korral, millel turuhind puudub, kasutatakse õiglase väärtuse määramiseks jääkasendusmaksumuse meetodit. Maa arvelevõtmiseks kasutatakse maksustamishinda.

#### Immateriaalne põhivara

Immateriaalse põhivarana kajastatakse füüsilise substantsita vara kasuliku elueaga üle ühe aasta ja soetusmaksumusega alates 10 000 eurost.

Immateriaalset põhivara kajastatakse soetusmaksumuses, millest on maha arvatud akumulieeritud kulum ja võimalikud väärtuse langusest tulenevad allahindlused. Immateriaalse põhivara amortiseerimisel kasutatakse lineaarset meetodit ja amortisatsioonimäärad aastas on järgmised:

- Tarkvara 20%

Uurimis- ja arenguväljaminekud on kajastatud tekkimisel kuluna.

#### Renditud varad

Kapitalirendina käsitletakse rendilepingut, mille puhul kõik olulised vara omandiga seonduvad riskid ja hüved kanduvad üle rentnikule. Muud rendilepingud kajastatakse kasutusrendina.

##### (a) **Aruandekohustuslane** on rentnik

Kapitalirenti kajastatakse bilansis vara ja kohustisena renditud vara õiglase väärtuse summas või rendimaksete miinimumsumma nüüdisväärtuses, juhul kui see on madalam. Kapitalirendi tingimustel renditud varasid amortiseeritakse sarnaselt omandatud põhivaraga, välja arvatud juhul, kui ei eksisteeri piisavat kindlust, kas rentnik omandab rendiperioodi lõpuks vara omandiõiguse – sellisel juhul amortiseeritakse vara kas rendiperioodi jooksul või kasuliku eluea jooksul, olenevalt sellest, kumb on lühem. Kapitalirendi maksed jagatakse kohustust vähendavateks põhiosa tagasimakseteks ning intressikuluks. Kasutusrendi maksed kajastatakse kuluna ühtlaselt rendiperioodi jooksul.

##### (b) **Aruandekohustuslane** on rendileandja

Kasutusrendi tingimustel väljarenditud vara kajastatakse bilansis tavakorras, analoogselt muu põhivaraga. Kasutusrendimaksud kajastatakse tuluna ühtlaselt rendiperioodi jooksul.

#### Eraldised ja tingimuslikud kohustised

Eraldis kajastatakse juhul, kui konsolideerimisgrupil lasub enne bilansipäeva toimunud kohustavast sündmusest tulenevalt juriidiline või faktiline kohustus, kohustise realiseerumine on tõenäoline ja selle summat on võimalik usaldusväärselt mõõta.

Muud võimalikud või eksisteerivad kohustised, mille realiseerumine ei ole tõenäoline või millega kaasnevate kulutuste suurust ei ole võimalik piisava usaldusväärsusega hinnata, avalikustatakse selliste kohustiste olemasolu korral aastaaruande lisades tingimuslike kohustistena. Tingimuslike kohustistena on muuhulgas kajastatud ka hankelepingutega võetud siduvad bilansivälised kohustised.

### Finantskohustised

Kõik finantskohustised (võlad tarnijatele, võetud laenu, viitvõlad ning muud lühi- ja pikaajalised võlakohustised) võetakse algselt arvele soetusmaksumuses, mis sisaldab ka kõiki soetamisega otseselt kaasnevaid kulutusi. Edasine kajastamine toimub korrigeeritud soetusmaksumuse meetodil. Lühiajaliste finantskohustiste korrigeeritud soetusmaksumus on üldjuhul võrdne nende nominaalväärtusega, mistõttu lühiajalisi finantskohustisi kajastatakse bilansis maksmisele kuuluvas summas. Pikaajaliste finantskohustiste korrigeeritud soetusmaksumuse arvestamiseks võetakse nad algselt arvele saadud tasu õiglasest väärtusest (millest on maha arvatud tehingukulutused), arvestades järgmistel perioodidel kohustistelt intressikulu, kasutades sisemise intressimäära meetodit. Sisemise intressimäära arvutamisel võetakse arvesse makstavad tehingutasud juhul kui nende mõju on oluline. Ebaolulised tehingutasud kajastatakse kuluna nende toimumise momendil.

### Sihtfinantseerimine

Sihtfinantseerimisena kajastatakse sihtotstarbeliselt antud ja teatud tingimustega seotud toetusi. Sihtfinantseerimist ei kajastata tuluna või kuluna enne, kui toetuse saaja on teinud kulutused, milleks sihtfinantseerimine oli ette nähtud, ning eksisteerib piisav kindlus, et sihtfinantseerimine leiab aset. Saadud sihtfinantseerimise kajastamisel rakendatakse brutomeetodit, mille järgi kajastatakse nii saadud sihtfinantseerimist kui ka selle arvel tehtud kulusid või põhivara soetust mõlemal eraldi.

Tegevuskulude sihtfinantseerimise kajastamisel lähtutakse tulude ja kulude vastavuse printsiibist ning tulu sihtfinantseerimisest kajastatakse proportsionaalselt sellega seonduvate kuludega.

Sihtfinantseerimise korral põhivara soetamiseks võetakse vara bilansis arvele tema soetusmaksumuses, sihtfinantseerimise summa aga kajastatakse samal ajal tuluna.

### Kassareserv

Kassareserv on moodustatud volikogu otsusega akumulieeritud tulemist eesmärgiga tagada vallavalitsuse likviidsus. See väljendab ühtlasi likviidsuse rahana hoidmisele kuuluvat summat, mida võib kasutada aruandeaasta kestel laekumiste viibimisel eelarveliste kulude katmiseks, kuid see tuleb vähemalt aruandeaasta lõpuks rahana taastada.

### Tulude arvestus

Kogutud maksude ning loodusvarade kasutamise ja saastetasude tulu võetakse arvele tekkepõhiselt vastavalt Maksu- ja Tolliamet ja Keskkonnaministeeriumi poolt esitatud teatistele. Kohalike maksude tulu võetakse arvele tekkepõhiselt vastavalt esitatud arvetele ja deklaratsioonidele. Lõivutulu kajastatakse lõivuga maksustatud toiminguga päeval ning trahvide trahvide määramise päeval.

Toodete, kaupade ja põhivara müügist saadud tulu kajastatakse siis, kui kõik olulised omandiga seotud riskid on läinud üle ostjale ning müügitulu ja tehinguga seotud kulu on usaldusväärselt määratav. Tulu teenuste müügist kajastatakse teenuse osutamisel, lähtudes valmidusastme meetodist. Teenuseid osutatakse üldjuhul lühikese ajaperioodi jooksul, mistõttu tulu teenuste müügist kajastatakse teenuse osutamisel. Hooldekodudes osutatakse hooldusteenust üldjuhul pikema ajaperioodi jooksul ning hooldustasu kajastatakse tuluna hooldusasutuste valitsejate poolt kehtestatud kuutasu määras tekkepõhiselt ja vastavuses tehtud kuludega.

Renditulude kajastamise arvestuspõhimõtteid on kirjeldatud lõigus „Renditud varad“ ja saadud toetustulude arvestuspõhimõtteid lõigus „Sihtfinantseerimine“.

### Kulude arvestus

Kulusid kajastatakse tekkepõhiselt. Põhivara või varude soetamisel tasutud mittetagastatavad maksud ja lõivud, sh käibemaks, mida ei saa arvata sisendkäibemaksuks, kajastatakse soetamishetkel kuluna tulemiaruaude kirjel „Muud tegevuskulud“.

### Seotud osapooled

Seotud osapoolteks loetakse Elva Valla volikogu ja valitsuse liikmed ning hallatavate asutuste juhid, kellele on antud õigus iseseisvalt lepinguid sõlmida, konsolideerimisgruppi kuuluvate sihtasutuste ja äriühingute juhatuste ja nõukogude liikmed ning kõigi eelpool loetletud isikute lähedased pereliikmed (abikaasa, elukaaslane, laps) ja nende valitseva ja olulise mõju all olevad sihtasutused, mittetulundusühingud ja äriühingud.

Aastaruandes avaldatakse informatsiooni seotud osapooltega tehtud tehingute kohta, mis ei vasta õigusaktidele või konsolideerimisgruppi kuuluva üksuse sisedokumentide üldistele nõuetele või turutingimustele. Samuti avaldatakse informatsioon aruandekohustuse olulise mõju all olevate sihtasutuste, mittetulundusühingute ja äriühingutega, kes ei ole avaliku sektori üksused, tehtud tehingute kohta.

### Bilansipäevajärgsed sündmused

Konsolideerimisgrupi raamatupidamise aastaruandes kajastuvad olulised vara ja kohustiste hindamist mõjutavad asjaolud, mis ilmnesid bilansikuupäeva ja aruande koostamispäeva vahemikul, kuid on seotud aruandeperioodil või varasematel perioodidel toimunud tehingutega.

Bilansipäevajärgsed sündmused, mida ei ole varade ja kohustiste hindamisel arvesse võetud, kuid mis võivad oluliselt mõjutada järgmise aruandeaasta tulemust, avalikustatakse raamatupidamise aastaruande lisades.

### Eelarve täitmise aruanne

Eelarve täitmise aruanne on koostatud Elva valla kohta (konsolideerimata) tekkepõhiselt. Kasutatud erinevad arvestuspõhimõtted võrreldes tulemiaruaudega:

- 1) põhivara soetamisel tasutud summad kajastatakse eelarve täitmisel kuluna ning põhivara müügist laekunud summad tuluna. Põhivara amortisatsiooni, ümberhindlust, müüdüd põhivara jääkmaksumust ja põhivarade mitterahalist liikumist eelarve täitmise aruandes ei kajastata;
- 2) kaupade ja teenuste ning põhivarade soetamisel lisanduv käibemaks on eelarve täitmise aruandes kajastatud vastavate kaupade, teenuste ja põhivara soetamise kuluna.
- 3) välja arvatud põhivara amortisatsioon, müüdüd põhivara jääkmaksumus, varade liikumise mitterahalised tehingud ja puhkusekohustise muutus, mida eelarves ei planeerita ja eelarve täitmisel ei kajastata.

## **Lisa 2 Raha ja selle ekvivalendid**

Eurodes

	<b>31.12.2024</b>	<b>31.12.2023</b>
Sularaha kassas	12 989	13 475
Arvelduskontod pankades	1 107 303	1 296 547
Tähtajalised deposiidid-tähtaeg 19.01.2025	110 000	0
<b>Kokku</b>	<b>1 230 292</b>	<b>1 310 022</b>
	<b>2024</b>	<b>2023</b>
Rahalt ja selle lähenditelt teenitud intressitulu	5 116	4 616

### Lisa 3 Maksud, lõivud, trahvid

Eurodes

#### A. Maksu-, lõivu ja trahvinõuded ning saadud maksude ettemaksed

Maksud brutosummas	Lühiajalised nõuded		Saadud ettemaksed	
	31.12.2024	31.12.2023	31.12.2024	31.12.2023
Tulumaks	1 558 514	1 414 318	0	0
Maamaks	8 063	7 303	0	0
Muud riiklikud maksud (loodusressursside kasutamisest)	8 215	10 686	3 729	633
<b>Kokku</b>	<b>1 574 792</b>	<b>1 432 307</b>	<b>3 729</b>	<b>633</b>

#### B. Maksutulud

	2024	2023
Tulumaks	17 331 755	15 573 090
Maamaks	321 608	367 109
Kohalikud maksud	9 067	7 624
<b>Kokku</b>	<b>17 662 430</b>	<b>15 947 823</b>

Maksutulud loodusressursside kasutamisest on esitatud lisa 15 ja lõivutulud lisa 13.

#### C. Maksude ettemaksed ja maksukohustised

Maksud brutosummas	Ettemaksed		Võlad	
	31.12.2024	31.12.2023	31.12.2024	31.12.2023
Käibemaks	0	12 823	3 152	54 892
Sotsiaalmaks	0	456 088	0	489 319
Üksikisiku tulumaks	0	138 294	0	260 498
Töötuskindlustusmaksed	0	30 994	0	32 472
Kogumispensioni maksed	0	15 073	0	16 859
Erisoodustuste ja ettevõtja tulumaks	0	193	0	1 309
Muud	459	1 842	447	1 390
Ettemaksukonto	4 390	0	21 686	0
<b>Kokku</b>	<b>4 849</b>	<b>755 307</b>	<b>25 285</b>	<b>856 739</b>

Maksude ettemaksete osas vaata ka lisa 4 ning maksuvõlgade osas lisa 10.

## Lisa 4 Muud nõuded ja ettemaksed

Eurodes

### A. Muud nõuded ja ettemaksed

	Lisa	31.12.2024	31.12.2023
Nõuded ostjate vastu		327 537	357 236
<i>Brutosummas</i>		378 869	422 693
<i>Ebatõenäoliselt laekuvaks hinnatud</i>		-51 332	-65 457
Nõuded müüdud põhivara eest		44	44
Saamata tegevuskulude sihtfinantseerimine		117 233	1 975
Saamata põhivara sihtfinantseerimine		702 503	122 000
Muud nõuded		15 255	1 999
Maksude ettemaksed	3c	4 849	25 284
Ettemakstud toetused		83 547	84 317
Toetuste tagasinõuded		2 846	800
Ettemakstud tulevaste perioodide kulud		18 370	21 965
<b>Muud nõuded ja ettemaksed kokku</b>		<b>1 272 184</b>	<b>615 620</b>

Põhivara sihtfinantseerimise nõue on Regionaal- ja Põllumajandusministeeriumi vastu Elva Vallavalitsuse hoone rekonstrueerimiseks 577 319 eurot ning PRIA vastu Kentsi matkaraja, Puhja mänguväljaku, Tammepaljandi matkaraja ja Aakre mänguväljaku rajamiseks 125 184 eurot (31.12.2023: nõue oli Regionaal- ja Põllumajandus-ministeeriumi vastu Elva Mahlamäe jalg- ja jalgrattatee rajamiseks 122 000 eurot).

### B. Ebatõenäoliselt laekuvaks hinnatud nõuded ostjate vastu

	Lisa	2024	2023
<b>Jääk aasta algul</b>		<b>-65 457</b>	<b>-55 468</b>
Allahinnatud nõuded	18	-9 173	-15 591
Laekunud varem allahinnatud nõuded	18	21 053	0
Kantud lootusetult laekuvateks		2 245	5 602
<b>Jääk aasta lõpul</b>	4A	<b>-51 332</b>	<b>-65 457</b>

## Lisa 5 Varud

Eurodes

	31.12.2024	31.12.2023
Tooraine ja materjalid	80 265	110 255
Ostetud kaubad müügiks	556	556
<b>Varud kokku</b>	<b>80 821</b>	<b>110 811</b>

## Lisa 6 Osalused tütaretevõtjates, sihtasutustes ja sidusettevõtjas

Eurodes

### A. Tütaretevõtjad ja sihtasutused

Käesolevas konsolideeritud aastaaruandes on rida-realt konsolideeritud järgmised valitseva mõju all olevad äriühingud ja sihtasutused:

Nimetus, aasta	Osaluse määr (%)	Tulemiaruaande näitajad			Bilansi näitajad aasta lõpus	
		Tegevus-tulud	Tegevus-kulud	Aruandeaasta tulem	Varad	Neto-varad
<b>OÜ Elva Soojus</b>						
2024.a	100%	880 826	-911 531	-52 570	1 858 706	1 338 930
2023.a	100%	1 145 555	-1 102 476	21 738	2 011 954	1 391 500
<b>OÜ Elva Varahalduse</b>						
2024.a	100%	846 243	-807 699	40 803	271 408	209 470
2023.a	100%	826 847	-787 309	35 166	224 829	179 245
<b>SA Elva Laste- ja Perekeskus (kustutatud)</b>						
1.1.-7.6.2024.a	valitsev mõju	0	0	0	0	0
2023.a	valitsev mõju	689 633	-786 704	-97 033	10 047	3 465
<b>SA Elva Kultuur ja Sport</b>						
2024.a	valitsev mõju	1 061 601	-1 304 583	-413 487	8 261 663	4 937 442
2023.a	valitsev mõju	1 076 621	-1 300 231	-373 386	8 789 280	5 350 929
<b>SA Elva Teenused (kustutatud)</b>						
1.1.-6.8. 2024.a	valitsev mõju	18 531	112	18 754	0	0
2023.a	valitsev mõju	2 288 294	-2 168 291	120 082	297 740	43 288
<b>SA Uderna Hooldekodu (kustutatud)</b>						
1.1-31.7. 2024.a	valitsev mõju	455 940	-502 303	-46 310	0	0
2023.a	valitsev mõju	715 131	-610 725	104 436	651 424	500 980
<b>SA Rõngu Hooldekodu</b>						
2024.a	valitsev mõju	1 591 972	-1 447 108	144 912	969 922	748 455
2023.a	valitsev mõju	991 309	-894 987	96 330	245 290	148 873

Osaluste bilansiline maksumus konsolideerimata aruandes on 280 369 (31.12.2023: 283 834) eurot.

**B. Sidusettevõtjad**

Nimetus, aasta	Osaluse määr (%)	Tulemiaruaande näitajad			Bilansi näitajad aasta lõpus	
		Tegevus- tulud	Tegevus- kulud	Aruandeaasta tulem	Varad	Neto- varad
<b>AS Emajõe Veevärk</b>						
2024.a	31,2640%	6 155 791	-6 386 672	-252 753	60 871 906	57 819 414
2023.a	32,6617%	7 040 137	-5 719 748	1 313 943	57 546 767	55 365 017

AS Emajõe Veevärk on asutatud 2004. a linnade ja valdade koostöös uue veevärgi rajamiseks Lõuna-Eesti piirkonda. AS-le Emajõe Veevärk anti 2005. aastal üle kõik ühisvee- ja kanalisatsioonitorustikud ning 2006. aastal nendega seotud rajatised.

Elva Vallavalitsus 2024. aastal Emajõe Veevärk AS poolt emiteeritud aktsiaid ei märkinud. 2024. aasta osaluse vähenemise muutumise mõju konsolideeritud netovarale moodustas -376 281 eurot ja osalus vähenes sidusettevõtjas 31,2640%-ni.

**Osaluse bilansiline väärtus ja liikumised**

	Jääk aasta algul	Aktsiate eest tasumine	Osaluse vähenemise mõju	Kasum/kahjum kapitaliosalusest	Jääk aasta lõpul
<b>AS Emajõe Veevärk</b>					
2024.a	18 083 162	0	-376 281	-79 021	17 627 861
2023.a	17 667 564	226 067	-239 625	429 156	18 083 162

**C. Olulise mõju all olevad sihtasutused ja mittetulundusühingud**

Nimetus, aasta	Tulemiaruaande näitajad			Bilansi näitajad aasta lõpus	
	Tegevus- tulud	Tegevuskulud	Aruandeaasta tulem	Varad	Netovarad
<b>Vapramäe-Vellavere-Vitipalu SA *</b>					
2024.a	-	-	-	-	-
2023.a	101 145	-107 003	-5 857	148 029	125 444
<b>MTÜ Tartumaa Arendusselts</b>					
2024.a	609 713	-629 054	-22 046	127 088	35 277
2023.a	566 360	-566 019	264	142 170	57 23

\*Vapramäe-Vellavere-Vitipalu SA 2024. aasta andmed ei olnud aruande koostamise hetkeks kättesaadavad.

## Lisa 7 Kinnisvarainvesteeringud

Eurodes

	Lisa	2024	2023
Soetusmaksumus		1 720 640	1 748 439
Akumuleeritud kulum		-1 576 656	-1 570 564
<b>Jääkväärtus aasta algul</b>		<b>143 984</b>	<b>177 875</b>
Kulum ja allahindlus		-25 480	-25 480
Müüdid		-3 072	-4 397
Maha kantud		0	-4 014
<b>Kokku jääkväärtuse muutus</b>		<b>-28 552</b>	<b>-33 891</b>
Soetusmaksumus		1 717 568	1 720 640
Akumuleeritud kulum		-1 602 137	-1 576 656
<b>Jääkväärtus aasta lõpul</b>		<b>115 431</b>	<b>143 984</b>

### Kasutusrendile antud kinnisvarainvesteeringud

	Lisa	2024	2023
Renditulud kinnisvarainvesteeringutelt	13	38 600	29 407
Kinnisvarainvesteeringute haldamisega seotud kulud	18	-23 829	-21 406
Rendile antud kinnisvarainvesteeringute jääkväärtus		114 203	136 591

Rendilepingud saab lõpetada teatades ette 1- 3 kuud.

Tulud hoonestusõiguse tasudest tulevastel perioodidel	54 000	75 000
Järgmisel majandusaastal	21 000	21 000
1.kuni 2.aastal	1 000	21 000
2. kuni 3.aastal	1 000	1 000
3. kuni 4.aastal	1 000	1 000
4. kuni 5.aastal	1 000	1 000
üle 5 aasta	29 000	30 000

Hoonestusõigus on seatud 2010. aastal kinnisvarainvesteeringutena kajastatud haiglahoonetele SA Elva Haigla TM kasuks tähtajaga 31.12.2025.a. Hoonestaja ei maksa hoonestusõiguse tasu (s.o 20 000 eurot aastas) kinnistu omanikule, vaid koondab hoonestusõiguse iga-aastased tasud investeeringuteks "Õendus- ja hooldusteenuste infrastruktuuri arendamine" raames ehituse omaosaluse rahastamiseks ehk sisuliselt on ühtlasi tegemist konsolideerimisgrupi toetusega põhivara soetamiseks (vt ka lisa 16, 19). Konsolideerimisgrupil on hoonestusõiguse võõrandamise korral ostueesõigus. Hoonestusõiguse lõppemisel tuleb kinnistu koos oluliste osadega ilma konsolideerimisgrupi poolt SA-le Elva Haigla TM hüvitist maksmata konsolideerimisgrupi omandisse.

2018. a sõlmitud hoonestusõiguse seadmise leping SW Energiaga, mille alusel on kinnisvarainvesteeringutena kajastatud lepingu esemele Kaevu tee 3, Tännassilma küla, Elva vald asuvale kinnistule seatud hoonestusõigus 40 aastaks. Hoonestusõigus seati kaugkütteteenuse osutamiseks vajaliku katlamaja hakkela (edaspidi nimetatud ka hoone) ning sellega majanduslikult seotud ehitiste (sealhulgas kaugküttetrassid) ja selle teenindamiseks vajalike ehitiste ehitamiseks ja omamiseks. Hoonestusõigus on tasuline. Hoonestusõiguse tasu on 1 000 eurot aastas. Alates hoonestusõiguse kinnistusraamatusse kandmise teisest aastast korrigeeritakse hoonestusõiguse tasu igal järgneval aastal eelmise aasta viimase kvartali kinnisvara /allkirjastatud digitaalselt/

hinnaindeksiga. Kui hinnaindeks on negatiivne, jääb kehtima eelmise aasta hoonestusõiguse tasu. Aruandeaasta tulu moodustas 1054 eurot (2023: 1053 eurot). Eespool tabelis toodud tulevaste perioodide hoonestusõiguse tasud on näidatud nominaalsummades.

### Müüdnud kinnisvarainvesteeringud

	Lisa	2024	2023
Kinnisvarainvesteeringu müügihind		81 600	100 000
Müügikasum	15	78 528	95 603

Müüdi ära kinnistu Põik 3-4 korteriomand ja kinnistu J. Kärneri tn 12A Elva linnas, mis valla poolt kasutust ei leidnud.

### Lisa 8 Materiaalne põhivara

Eurodes

	Lisa	Maa	Hooned ja rajatised	Masinad ja seadmed	Muu põhivara	Lõpetamata tööd ja ettemaksud	Kokku
Soetusmaksumus		1 268 006	56 509 783	2 944 761	1 168 260	2 705 509	64 596 319
Kogunenud kulum		0	-28 916 086	-1 535 468	-684 107	0	-31 135 661
<b>Jääkväärtus 31.12.2023</b>		<b>1 268 006</b>	<b>27 593 697</b>	<b>1 409 293</b>	<b>484 153</b>	<b>2 705 509</b>	<b>33 460 658</b>
Soetused ja parendused		0	178 724	74 716	128 335	4 140 672	4 522 447
Saadud mitterahaline sihtfinantseerimine	14	6 404	0	0	0	0	6 404
Kulum ja allahindlus		0	-2 683 378	-158 865	-179 256	0	-3 021 500
Müüdnud põhivara jääkväärtuse mahakandmine		-3 733	0	0	0	0	-3 733
Muu mahakandmine jääkväärtuses		0	-42 648	-4 964	0	0	-47 612
Ümberhindlused		178	0	0	0	0	178
Ümberklassifitseerimine		0	4 851 390	277 442	383 577	-5 512 409	0
<b>Kokku liikumised</b>		<b>2 848</b>	<b>2 304 087</b>	<b>188 328</b>	<b>332 656</b>	<b>-1 371 736</b>	<b>1 456 183</b>
Soetusmaksumus		1 270 854	58 997 833	3 157 001	1 673 411	1 333 773	66 432 871
Kogunenud kulum		0	-29 100 048	-1 559 380	-856 602	0	-31 516 031
<b>Jääkväärtus 31.12.2024</b>		<b>1 270 854</b>	<b>29 897 784</b>	<b>1 597 621</b>	<b>816 809</b>	<b>1 333 773</b>	<b>34 916 840</b>

Rahavoogude aruandes materiaalse põhivara eest tasutud summad

<b>Rahavoogude aruandes tasutud materiaalse ja immateriaalse põhivara soetusel</b>	<b>Lisa</b>	<b>2024</b>	<b>2023</b>
Soetused ja parendused (mat.ja imm. põhivara)	8,9	-4 522 447	-4 184 817
Võetud kapitalirendile	12	10 890	0
Tasumata põhivara eest aasta algul		-719 594	-29 370
Tasumata põhivara eest aasta lõpul		462 718	719 594
Käibemaks põhivara soetuselt	18	-883 438	-806 149
<b>Kokku tasutud</b>		<b>-5 651 871</b>	<b>-4 300 742</b>

Soetused ja parendused

<b>Vara nimetus</b>	<b>Soetusmaksumus</b>
Elva Gümnaasiumi Puiestee maja mööbel	128 335
Puhja mänguväljak	30 603
Elva Soojus soojatrass	29 787
Elva Soojus hakkelaõ renoveerimine Nooruse 8	24 275
Aakre mängulinnak	20 605
Rõngu rattaparkla	16 393
Rämsi madalseiklusrada	16 393
Rannu madalseiklusrada	16 390
Elva Linnalasteaia Murumuna õppehoone uue rühma ehitus	14 844
Elva Soojus etteandepunker	14 790
Ervu bussipeatus	14 525
Kombiahi Metos	14 174
Konguta kooli madalseiklusrada	13 785
Elva Varaldus Rannaliiva puhastusseade	10 890
Sõiduk Nissan Navara	10 587
Puhja kalmistu müür	5 400
<b>Soetused ja parendused, v-a lõpetamata ehitised</b>	<b>381 776</b>

## Ümberklassifitseerimine

Vara nimetus	Soetusmaksumus
Elva Gümnaasiumi Puiestee 2 koolimaja	3 574 883
Mesika tänava rekonstrueerimine	373 432
Elva Gümnaasiumi Puiestee 2 koolimaja kohtkindelinventar	297 808
Elva Gümnaasiumi Puiestee 2 koolimajaventilatsioon	239 305
Mesika tänava sadeveetrass	223 354
Elva valla teede ja tänavate parenduskogum	219 850
Aakre veevõtukoht	106 131
Kentsi paisjärve matkarada	99 380
Koolimaja Puiestee 2 õueala	62 188
Sireli-Kingu sadeveetrass	55 046
Rannu Rahvamaja välitrepp koos invakaldteega	42 838
Elva Gümnaasium Puiestee 2 lift ja invatõstuk	38 136
Elva valla raamatukogukapid	34 640
Elva jäätmejaama kaal	30 347
Elva Gümnaasium Puiestee 2 sadevee süsteem	28 711
Elva Gümnaasiumi Puiestee 2 söökla mööbel	20 782
Peedu laululava	19 658
Tammepaljandi matkarada	17 812
Elva jalgratta õpperada	16 230
Rõngu staadioni parendus	11 877
<b>Ümberklassifitseerimine</b>	<b>5 512 408</b>

## Müüdnud põhivarad

	Lisa	2024	2023
Materiaalse põhivara müügihind		224 715	405 768
Müügikasum	15	220 982	269 793

Müüdi vallale mitte vajalikke maatükke ja kinnistuid. Müügid toimusid oksjoni keskkonnas enampakkumisega, alghinna määras vallavalitsus. Kõige suurema müügihinnaga müüdi Tartu mnt 27b Elvas, mille hinnaks kujunes 59 000 eurot, järgnes Truusa kinnistu Teilma külas müügihinnaga 47 000 eurot, Kesk tn 4 Ulila 46 500 eurot, Kulli kinnistu Härjanurme külas 34 000 eurot ja Aia tn 1-7 korteriomand 25 100 eurot.

## Mahakantud põhivara

2024. aasta parenduste käigus kanti maha parendatud osa vanast soetusmaksumusest jääkväärtuses 47 612 eurot.

Lõpetamata tööd ja ettemaksed

Vara nimetus	Soetusmaksumus
Elva vallamaja rekonstrueerimine	942 919
Viljandi mnt 28/2 ruumide rekonstrueerimine	86 260
Konguta Rahvamaja rekonstrueerimine II	82 484
Elva spordi- ja puhkepark	68 175
Tartu mnt, Järve tn ja Supelranna tn jalgratta- ja jalgtee	27 800
Ettemaks põhivara soetamiseks *	20 107
Ulila keskuse projekteerimine	19 370
Puhja kooli klassiruumide ümberehitus	16 762
Elva Gümnaasiumi Tartu mnt 3 õppehoone parendus	13 894
Vaikse tänava rekonstrueerimine	10 796
Teisaldatava soojaku ehitus	10 578
Reku sadama arendus	9 045
Rõngu monumendiplatsi tänavavalgustus	7 380
Hanseni allee rekonstrueerimine	5 500
Järve lasteaia laululava	4 600
Muusikakooli ventilatsioon	3 500
Puhja koolimaja päikeseelektrijaam	2 004
Tartu mnt koolimaja ja spordihoone päikeseelektrijaam	1 399
Rannu jalgratta- ja jalgtee	1 200
<b>Ümberklassifitseerimine</b>	<b>1 333 773</b>

\* Elva vald päris ½ kinnistust Pärna, Päinurme küla, Järva vald. Elva Vallavalitsus on avaldanud soovi kasutada teise poole kinnistu ostmiseks ostueesõigust. Raha 20 107 eurot kanti notari deposiiti. Aruande koostamise hetkel on tehing lõpule viimata.

Kasutusrendile antud materiaalne põhivara

	Lisa	2024	2023
Renditulud materiaalselt põhivaralt	13	181 398	153 327
Rendile antud materiaalse põhivara jääkväärtus		515 843	670 387
Rendile antud materiaalse põhivara halduskulud	18	-5 577	-6 938

Rendilepingud on katkestatavad etteteatamisega 2 kuud.

### **Kapitalirendi tingimustel renditud materiaalne põhivara**

Soetusmaksumus	10 890
Akumuleeritud kulum	-1 162
<b>Jääkväärtus 31.12.2024</b>	<b>9 728</b>
Soetusmaksumus	0
Akumuleeritud kulum	0
<b>Jääkväärtus 31.12.2023</b>	<b>0</b>

2024. aastal soetati kapitalirendiga rannaliiva puhastusseade soetusmaksumusega 10 890 eurot.

### **Lisa 9 Immateriaalne põhivara**

Eurodes

	<b>Tarkvara</b>
Soetusmaksumus	12 155
Akumuleeritud kulum	-6 888
<b>Jääkväärtus 31.12.2023</b>	<b>5 267</b>
Kulum ja allahindlus	-2 431
<b>Kokku liikumine</b>	<b>-2 431</b>
Soetusmaksumus	12 155
Akumuleeritud kulum	-9 319
<b>Jääkväärtus 31.12.2024</b>	<b>2 836</b>

### **Lisa 10 Muud kohustised ja saadud ettemaksed**

Eurodes

	<b>Lisa</b>	<b>31.12.2024</b>	<b>31.12.2023</b>
Masukohustised	3c	755 307	856 739
Põhivara sihtfinantseerimiseks saadud ettemaksed	14	9 137	205 963
Tegevuskulude sihtfinantseerimiseks saadud ettemaksed	14	166 742	114 134
Sihtfinantseerimise tagasimaksekohustised *		4 933	32 939
Muud võlad ja ettemaksed		67 094	66 628
<b>Kokku</b>		<b>1 003 213</b>	<b>1 276 402</b>

\*sh põhivara sihtfinantseerimise tagasimaksekohustised 4 933 eurot (31.12.2023: 13 178 eurot).

Põhivara sihtfinantseerimiseks on saadud ettemakse Kultuuriministeeriumilt 9 137 eurot Elva valla raamatukogude raamatukappide soetuseks.

## Lisa 11 Tingimuslikud kohustised ja varad

Eurodes

	31.12.2024	31.12.2023
Toetuse andmise kohustised	20 000	40 000
Antud garantiid	0	0
Potentsiaalne tulumaks dividendidelt	340 912	312 273
Muud sõlmitud hankelepingud	1 469 004	3 039 457
<b>Tingimuslikud kohustised kokku</b>	<b>1 829 916</b>	<b>3 391 730</b>
Toetuste saamise nõuded	2 757 970	640 196
Saadud garantiid	471 530	345 678
<b>Tingimuslikud varad kokku</b>	<b>3 229 500</b>	<b>985 874</b>

### Toetuse andmise kohustis

25.11.2010 sõlmiti Elva linnaga (praegune Elva vald) kui omaniku ja SA Elva Haigla TM kui hoonestaja vahel hoonestusõiguse seadmise leping. Lepingu kohaselt on vallal kohustis iga-aastased hoonestusõiguse tasud investeerida haigla ehitusse, mis kokku moodustab 31.12.2024 seisuga 20 000 eurot (31.12.2023.a 40 000 eurot) vt ka lisa 7.

### Potentsiaalne tulumaks dividendidelt

Konsolideerimisgruppi kuuluvatel ettevõtjatel on bilansipäeva seisuga jaotamata kasumit kokku väärtuses 1 549 598 eurot (võrreldava perioodi lõpuks 1 561 365 eurot), millelt arvestatud potentsiaalne tulumaks on esitatud tingimusliku kohustusena.

### Muud sõlmitud hankelepingud

Olulisemad bilansivälised siduvad kohustised sõlmitud hankelepingutest: 780 527 eurot Konguta Rahvamaja rekonstrueerimine, Reku sadamaala projekteerimine 36 478 eurot, Puhja teenuskeskus-raamatukogu ruumide ehitus 102 274 eurot, Puhja kooli ja Elva Spordihoone päikeseelektrijaamade projekteerimine ja ehitus 118 340 eurot, sõidukite kasutusrendid 300 329 eurot.

### Toetuse saamise nõuded

Olulisemad bilansivälised toetusnõuded: Sotsiaalministeeriumilt 1 526 268 eurot Pikk 26 kogukonnapõhise toetatud eluaseme loomise projekti elluviimiseks 2025-2028, Regionaal- ja Põllumajandusministeeriumilt 500 000 eurot Elva kesklinna piirkonna jalg- ja jalgrattateede ühendamiseks 2025-2026 ja Regionaal- ja Põllumajandusministeeriumilt 325 939 eurot Konguta rahvamaja energiatõhusaks muutmiseks 2025 aastal.

### Saadud garantiid

Teostatud töödele kehtivad garantiid:

SEB Pank AS on andnud garantii Elva Gümnaasiumi rekonstrueerimisele summas 98 573 eurot kehtivusega 16.07.2027.

Swedbank AS on andnud Konguta Rahvamaja rekonstrueerimisele ehitusaegse garantii summas 170 353 kehtivusega kuni 18.07.2025, Elva Vallavalitsuse rekonstrueerimisele summas 27 363 eurot kehtivusega 30.01.2028 ja ka Õnneseene ventilatsiooni rekonstrueerimisele garantii summas 7 430 eurot kehtivusega kuni 01.10.2026.

AAS "BTA Baltic Insurance Company" Eesti filiaali antud garantii Pika tänava rekonstrueerimisele summas 22 631 eurot kehtivusega kuni 11.12.2026.

AB „Lietuvos Draudimas“ Eesti filiaali poolt antud Uderna katuse garantii summas 5 179 eurot kehtivusega 23.01.2026.

Teenuste osas kehtivad alljärgnevad garantiid:

EKT Teed AS poolt on antud Swedbank AS garantii summas 40 000 eurot talihoidus lepingule kehtivusega kuni 01.05.2027.

AS Eesti Keskkonnateenused garantii jäätmeveo teenuste osutamiseks 100 000 eurot kehtivusega kuni 01.01.2029.

## Lisa 12 Laenukohustised

Eurodes

	Järelejäänud tähtaja						
	järgi						
	Kuni 1 a	1 - 2 a	2 - 3 a	3 - 4 a	4 - 5 a	Üle 5 a	Kokku
<b>Jääk seisuga</b>							
<b>31.12.2023</b>	<b>2 225 962</b>	<b>2 087 303</b>	<b>1 825 719</b>	<b>1 567 439</b>	<b>1 592 440</b>	<b>4 702 832</b>	<b>14 001 695</b>
Pangalaenud	2 225 962	2 087 303	1 825 719	1 567 439	1 592 440	4 702 832	14 001 695
Kapitalirendid	0	0	0	0	0	0	0
<b>Jääk seisuga</b>							
<b>31.12.2024</b>	<b>2 200 791</b>	<b>2 539 127</b>	<b>2 196 268</b>	<b>2 191 980</b>	<b>2 264 756</b>	<b>6 210 674</b>	<b>17 603 596</b>
Pangalaenud	2 196 129	2 537 101	2 196 268	2 191 980	2 264 756	6 210 674	17 596 908
Kapitalirendid	4 662	2 026	0	0	0	0	6 688

## Informatsioon laenulepingute kaupa

Laenu andja	Lõpp- tähtaeg	Lepinguline intressimäär 6 kuu Euribor + %	Alus- valuuta	Jääk 31.12.2024	Jääk 31.12.2023	Intressi- kulu 2024	Intressi- kulu 2023
SEB Pank-arv.krediit	31.12.2024	0,69	EUR	0	0	-7 710	-543
SEB Pank	15.05.2023	0,75	EUR	0	0	0	-170
SEB Pank *	06.12.2030	1,3	EUR	2 830 000	3 010 000	-153 354	-133 447
SEB Pank	15.12.2031	0,96	EUR	910 000	1 040 000	-48 055	-45 928
SEB Pank	31.12.2032	0,625	EUR	2 101 984	2 161 984	-97 277	-87 022
SEB Pank **	20.12.2031	1,65	EUR	371 363	413 618	-21 874	-21 353
Swedbank	20.07.2027	1,43	EUR	67 391	93 478	-4 341	-4 935
Swedbank	25.07.2027	1,63	EUR	44 325	59 858	-2 918	-3 272
Swedbank	31.12.2029	1,17	EUR	1 491 500	1 703 000	-80 714	-82 058
Swedbank	31.12.2033	0,949	EUR	3 094 200	3 438 000	-157 477	-22 438
Swedbank	31.12.2034	1,059	EUR	5 395 000	0	-125 718	0
LHV pank	31.08.2023	0,89	EUR	0	0	0	-256
LHV pank	25.01.2024	0,74	EUR	0	209 800	-785	-10 677
LHV pank	25.03.2027	1,5	EUR	246 516	347 000	-17 153	-16 313
LHV pank	25.02.2025	0,74	EUR	254 500	334 900	-13 630	-14 401
LHV pank	01.09.2025	0,9	EUR	16 318	37 182	-1 337	-1 809
LHV pank	22.12.2026	0,82	EUR	537 782	806 674	-32 426	-38 080
LHV pank	28.12.2026	0,7	EUR	236 030	346 201	-13 538	-16 223
<b>Kokku pangalaenu</b>				<b>17 596 908</b>	<b>14 001 695</b>	<b>-778 309</b>	<b>-498 925</b>
AS SEB Liising	15.05.2026	2,1	EUR	6 688	0	-454	-19
Luminor Liising	16.05.2026	1,44	EUR	0	0	0	-4 378
<b>Kokku kapitalirendid</b>				<b>6 688</b>	<b>0</b>	<b>-453</b>	<b>-4 397</b>
<b>Kokku</b>				<b>17 603 596</b>	<b>14 001 695</b>	<b>-778 762</b>	<b>-503 322</b>

Aruandeaastal võeti laenu 5 395 000 eurot (2023. aastal 3 438 000 eurot) ja tagastati laenu 1 799 786 eurot (2023. aastal 1 859 113 eurot) ning kapitalirendimakseid 4 202 eurot (2023. aastal 89 759 eurot).

Kapitalirenditingimustel renditud põhivarade kohta on esitatud lisainformatsiooni lisas 9. 2023.a Luminor Liising AS leping lõpetati ennetähtaegselt ja rendil olnud varaobjekt müüdi.

Laenukohustiste tagatiseks on valla eelarvelised vahendid.

### Lisa 13 Majandustegevuse tulud

Eurodes

	Lisa	2024	2023
Tulud sotsiaalalasest tegevusest		2 000 809	1 916 717
Tulud haridusalasest tegevusest		1 456 971	1 125 959
Tulud muudelt majandusaladelt		588 471	775 655
<i>sh soojusenergia müük</i>		584 504	769 800
Üür ja rent		256 573	239 810
<i>sh kinnisvarainvesteeringute üür ja rent</i>	7	460	422
<i>sh materiaalse põhivara üür ja rent</i>	8	167 953	160 059
Elamu- ja kommunaaltegevuse tulud		227 518	211 997
<i>sh kinnisvarainvesteeringute üür ja rent</i>	7	38 140	28 985
<i>sh materiaalse põhivara üür ja rent</i>	8	13 445	9 512
Muu toodete ja teenuste müük		90 458	83 991
Tulud spordi- ja puhkealasest tegevusest		78 274	69 348
Tulud keskkonnavalasest tegevusest		70 898	38 684
Tulud kultuuri- ja kunstialasest tegevusest		68 032	73 368
Õiguste müük		21 159	21 298
Riigilõivud	3b	18 025	22 248
Muud tulud		2 642	6 188
<b>Tulud kaupade ja teenuste müügist kokku</b>		<b>4 879 829</b>	<b>4 585 264</b>

## Lisa 14 Saadud toetused

Eurodes

<b>TOETAJATE LÖIKES</b>	<b>2024</b>	<b>2023</b>
<b>Põhivara soetus</b>	<b>922 400</b>	<b>386 809</b>
Regionaal- ja Põllumajandusministeerium	715 957	391 865
Kultuuriministeerium	197 302	0
Füüsilised isikud	6 389	75
SA, MTÜ	2 738	15 004
Kliimaministeerium	14	35 016
HTM haldusala	0	1 087
ÄÜ	0	18
Rahandusministeerium	0	-56 256
<b>Tegevuskulud</b>	<b>727 419</b>	<b>510 773</b>
Regionaal- ja Põllumajandusministeerium	205 202	37 924
Sotsiaalministeerium	135 675	135 581
Mitteresidendid	56 032	0
HTM haldusala	52 166	8 190
Kliimaministeerium	44 434	50 848
SA Tartu 2024	39 000	2 000
Riigikogu kantselei	30 251	25 586
Kultuuriministeerium	29 822	0
Tartu Vallavalitsus	29 695	29 755
MTÜ Tartumaa Omavalitsuste Liit	29 310	2 000
Siseministeerium	20 397	13 000
SA, MTÜ	16 314	66 757
Eesti Kultuurkapital	10 495	11 035
Eesti Töötukassa	6 319	6 462
Eesti Laulu- ja Tantsupeo SA	6 044	7 708
Füüsilised isikud	5 406	3 467
Eesti Interneti SA	5 345	0
Kaitseministeerium	3 408	1 323
ÄÜ	2 104	1 270
Rahandusministeerium	0	80 829
Majandus-ja Kommunikatsiooniministeerium	0	27 038
<b>Üldine</b>	<b>11 240 474</b>	<b>11 242 639</b>
Rahandusministeerium	0	7 073 678
Regionaal- ja Põllumajandusministeerium	11 122 704	4 093 762
HTM haldusala	116 849	75 199
Eesti Töötukassa	921	0
<b>KOKKU SAADUD TOETUSED</b>	<b>12 890 293</b>	<b>12 140 221</b>

/allkirjastatud digitaalselt/

Priit Värv  
vallavanem

<b>TEGEVUSALADE JÄRGI</b>	<b>2024</b>	<b>2023</b>
<b>Põhivara soetus</b>	<b>922 400</b>	<b>386 809</b>
Üldised valitsussektori teenused	583 708	37
Vaba aeg, kultuur	168 247	202 185
Sotsiaalne kaitse	99 815	0
Majandus	56 515	122 060
Elamu- ja kommunaalmajandus	0	74267
Keskkonnakaitse	0	43 429
Haridus	14 114	-55 169
<b>Tegevuskulud</b>	<b>727 418</b>	<b>510 773</b>
Haridus	205 006	124 124
Majandus	183 689	52 329
Sotsiaalne kaitse	157 343	190 896
Vaba aeg, kultuur	83 595	57 374
Tervishoid	47 017	56 554
Üldised valitsussektori teenused	30 751	25 586
Keskkonnakaitse	18 818	310
Elamu- ja kommunaalmajandus	1 200	3 600
<b>Üldine</b>	<b>11 240 474</b>	<b>11 242 639</b>
Haridus	7 066 728	6 522 179
Üldisloomuga ülekanded valitsussektoris	3 426 998	2 962 183
Sotsiaalne kaitse	131 528	1 143 391
Majandus	614 299	614 886
Keskkonnakaitse	921	0
<b>KOKKU SAADUD TOETUSED</b>	<b>12 890 293</b>	<b>12 140 221</b>

Vabariigi Valitsuse määruse „Riigieelarve seaduses kohaliku omavalitsuse üksustele määratud toetusfondi vahendite jaotamise ja kasutamise tingimused ja kord“ alusel on alates 01.01.2024 muudetud kohalike omavalitsuste rahastamist. Matusetoetust ja asendus- ja järelhooldusteenuse toetust sihtotstarbeliselt ei eraldata vaid kaetakse tulumaksu laekumise suurenemise arvelt. Seoses hooldereformi läbiviimisega oli 2023. aastal toetusega finantseeritud ka nimetatud teenuse kallinemine, mida 2024. aastal enam ei olnud. Seega on üldised toetused tegevusalalt sotsiaalne kaitse liikunud tegevusalale üldisloomuga ülekanded valitsussektoris.

<b>TOETUSED PÕHIVARA SOETUSEKS</b>	<b>2024</b>
RPM - vallamaja energiatõhususe parendus	577 319
Muinsuskaitseamet - Uderna mõisahooned katuse renoveerimine	99 815
Kultuuriministeerium - Konguta Rahvamaja rekonstrueerimine	75 000
PRIA - Kentsi matkaraja ehitus	56 501
PRIA - mänguväljakud Aakres ja Puhjas	49 125
Kultuuriministeerium - Elva valla raamatukapid	21 826
PRIA - Tammepaljandi matkarada	19 558
PRIA - madalseiklusrada Kongutas	13 454
Tartu Regiooni Energiaagentuur - päikeseparkide rajamine	2 738
Kultuuriministeerium - Palupera mõisa parendus	660
<b>Rahalised toetused kokku</b>	<b>915 997</b>
Füüsilised isikud - maad	6 389
Kliimaministeerium - maa	14
<b>Mitterahalised toetused kokku (vt ka lisa 8)</b>	<b>6 403</b>
<b>Põhivara soetuseks saadud toetused kokku</b>	<b>922 400</b>
<b>TOETUSED PÕHIVARA SOETUSEKS</b>	<b>2023</b>
PRIA - Kentsi paisjärve korrastus	132 193
RMP - Elva Mahlamäe KLT	122 000
PRIA - Puhja miniareena ehitus	69 992
RPM - Põgenike eluruumide korrastamine	67 680
Kliimaministeerium - Elva keskkonnajäätmete rahastamine	43 429
SA, MTÜ - Puhja kalmistu kivimüüri parendus	15 000
Muud	1 087
KIK - jäätmete liigiti kogumine	-8 413
RM - Rannu KOOL energiatõhususe tõstmine	-56 256
<b>Rahalised toetused kokku</b>	<b>386 712</b>
SA, MTÜ, füüsilised isikud - maad	97
<b>Mitterahalised toetused kokku</b>	<b>97</b>
<b>Põhivara soetuseks saadud toetused kokku</b>	<b>386 809</b>

Sihtfinantseerimise nõuded on esitatud lisa 4, kohustised lisa 10 ning bilansivälised toetuse saamise nõuded lisa 11.

Juhtkonna hinnangul toetustega seotud tingimused täidetud ning aruande koostamise seisuga toetused tagastamisele ei kuulu.

Kasutatud lühendid:

HTM- Haridus- ja Teadusministeerium

ÄÜ – äriühing

MTÜ, SA – mittetulundusühingud ja sihtasutused

RPM – Regionaal- ja Põllumajandusministeerium

PRIA – Põllumajandus- ja Registreerimis- ja Informatsiooni amet

KIK – Keskkonna Investeeringute Keskus

RM - Rahandusministeerium

## Lisa 15 Muud tegevustulud

Eurodes

	<b>Lisa</b>	<b>2024</b>	<b>2023</b>
Kasum/kahjum materiaalse põhivara müügist	8	220 982	269 793
Tulud loodusressursside kasutamisest	3b	129 009	154 849
Kasum/kahjum kinnisvarainvesteeringute müügist	7	78 528	95 603
Kindlustushüvitised		15 879	4 548
Kasum/kahjum varude müügist		10 730	574
Muud tulud		15 025	12 153
<b>Muud tegevustulud kokku</b>		<b>470 152</b>	<b>537 520</b>

**Lisa 16 Antud toetused**

	<b>Lisa</b>	<b>2024</b>	<b>2023</b>
<b>Sotsiaaltoetused füüsilistele isikutele</b>		<b>-1 270 726</b>	<b>-855 405</b>
Peretoetused		-88 790	-101 982
Toimetulekutoetus ja täiendavad sotsiaaltoetused		-252 843	-144 154
Toetused puudega inimestele ja nende hooldajatele		-90 961	-113 480
Muud sotsiaalabitoetused		-759 031	-385 690
Õppetoetused		-35 249	-38 955
Erijuhtudel riigi poolt makstavad maksud		-43 851	-48 428
Preemiad ja stipendiumid		0	-15 098
Toetused töötutele		0	-7 618
<b>Sihtfinantseerimine tegevuskuludeks</b>		<b>-233 063</b>	<b>-247 099</b>
Kultuuri- ja spordiüritusteks		-105 375	-114 387
Kommunaalmajandusele		-162	-2 476
Korrakaitsele		0	-800
Haridusele		-1 654	-17 080
Muud		-125 873	-112 356
<b>Sihtfinantseerimine põhivara soetuseks</b>		<b>-140 000</b>	<b>-50 090</b>
<b>Mitterahaline sihtfinantseerimine põhivara soetuseks</b>		<b>-20 000</b>	<b>-20 090</b>
SA Elva Haigla TM - haigla ehituseks ja renoveerimiseks	7,19	-20 000	-20 000
SA Emajõe Veevärk - üle antud maa	8	0	-90
<b>Rahaline sihtfinantseerimine põhivara soetuseks</b>		<b>-120 000</b>	<b>-30 000</b>
EELK Rannu ja Rõngu Kogudus- kiriku katuse, põrand		-20 000	-20 000
Korterühistud - jäätmemajade/parklad		0	-10 000
Rõngu Vabatahtlik Päästeselts MTÜ depoo ehituseks		-100 000	0
<b>Liikmemaksud</b>		<b>-99 092</b>	<b>-94 786</b>
Kohalikele omavalitsusliitudele		-60 428	-57 463
Muud liikmemaksud		-38 664	-37 323
<b>Muu mittesihtotstarbeline finantseerimine</b>		<b>-450 966</b>	<b>-403 958</b>
Päästeteenused		-15 000	-15 000
Sporditegevus		-250 582	-242 239
Vaba aja üritused		-173 922	-146 119
Huviharidus		-11 462	0
Eakate sotsiaalkandeasutused		0	-600
<b>Antud toetused kokku</b>		<b>-2 193 847</b>	<b>-1 651 338</b>

## Lisa 17 Tööjõukulud

Eurodes

Tegevusvaldkond	Töötajate arv 2024	Töötasukulud 2024	Töötajate arv 2023	Töötasukulud 2023
Haridus	524,66	-10 512 353	518,76	-9 968 987
Vaba aeg ja kultuur	49,4	-815 895	49,97	-769 129
Majandus	26,52	-565 723	31,39	-530 187
Vallavalitsus	19,65	-563 617	23	-630 165
Elamu- ja kommunaalmajandus	11,62	-155 588	9,63	-127 203
Sotsiaalne kaitse	131,19	-2 108 333	114,25	-1 894 823
Keskonnakaitse	22,78	-323 461	22,33	-304 010
Tervishoid	0	-254	0	-5 510
Volikogu	0	-66 582	0	-72 452
<b>Töötajate arv ja töötasukulud kokku</b>	<b>785,82</b>	<b>-15 111 806</b>	<b>769,33</b>	<b>-14 302 466</b>

Töötajate arvuna on esitatud keskmine töötajate arv taandatuna täistööajale. Võlaõiguslike lepingute alusel arvestatud töötasude arvestamisel ei ole töötajate arvu leitud.

\*Alates 2022. aastast volikoguliikmetele töötajate arvu taandatuna täistööajale ei leita.

	2024	2023
Töötasukulud	-15 111 806	-14 302 466
Maksud ja sotsiaalkindlustusmaksed	-5 053 615	-4 751 210
Erisoodustused	-12 316	-12 206
<b>Tööjõukulud kokku</b>	<b>-20 177 737</b>	<b>-19 065 882</b>

## Lisa 18 Muud tegevuskulud

Eurodes

	Lisa	2024	2023
Kinnistute, hoonete, ruumide majandamiskulud (va kinnisvarainvesteeringud)		-1 725 546	-1 798 435
Käibemaks		-1 314 373	-1 466 565
Rajatiste majandamiskulud		-1 197 578	-1 315 121
Õppevahendite ja koolituse kulud		-1 108 497	-1 096 161
Käibemaks põhivara soetuselt		-883 438	-806 149
Toiduained ja tootlustusteenused		-774 187	-727 290
Kommunikatsiooni-, kultuuri- ja vaba aja sisustamise kulud		-482 919	-367 714
Tootmiskulud		-478 214	-632 088
Sotsiaalteenused		-470 453	-698 467
Sõidukite majandamiskulud		-420 604	-408 295
Info- ja kommunikatsioonitehnoloogia kulud		-389 682	-400 121
Inventari majandamiskulud		-372 039	-353 316
Administreerimiskulud		-291 750	-293 463
Mitmesugused majanduskulud		-267 842	-213 469
Meditiinikulud ja hügieenikulud		-164 819	-139 810
Koolituskulud		-163 288	-150 485
Teavikute ja kunstiesemete kulud		-78 442	-75 154
Eri- ja vormiriietus (va kaitseotstarbelised kulud)		-74 649	-55 535
Uurimis- ja arendustööd		-31 852	-31 639
Töömashinate ja seadmete majandamiskulud		-27 295	-22 246
Kinnisvarainvesteeringute haldamiskulud	7	-23 829	-21 406
Lähetuskulud		-20 656	-12 421
Muud		-7 869	-4 503
Loodusressursside kasutamise ja saastetasud		-6 915	-3 833
Üürile ja rendile antud kinnistute, hoonete, ruumide majandamiskulud (va kinnisvarainvesteeringud)	8	-5 577	-6 938
Riigilõivud		-2 704	-525
Ebatõenäoliselt laekuvad nõuded müüdud toodete ja teenuste eest	4	11 880	-15 591
<b>Muud tegevuskulud kokku</b>		<b>-10 773 137</b>	<b>-11 116 743</b>

Juriidilised kulud moodustasid 18 523 eurot ( 2023: 8 216 eurot).

Konsolideerimisgrupp on võtnud kasutusrendile hooneid, ruume, inventari ja transpordivahendeid. Vastavad rendikulud (sisalduvad ülalloodud tabelis koos vastavat liiki varade majandamiskuludega) ning mittekatkestatavatest kasutusrendilepingutest tulenevad järgmiste perioodide kasutusrendimaksud on järgmised:

	2024	2023
Sõidukid	-218 383	-209 153
IT seadmed ja tarkavarad	-117 928	-94 706
Muud ruumid ja kinnistud	-73 135	-61 170
Inventar	-13 330	-30 320
Koolitusruumid ja -inventar	-15 424	-11 392
Rajatiste kasutusõiguse tasu	-2 898	-1 206
<b>Rendikulu</b>	<b>-441 098</b>	<b>-407 947</b>

**Rendikulu katkestamatutelt kasutusrendilepingutelt  
tulevastel perioodidel**

	31.12.2024	31.12.2023
Järgmisel majandusaastal	91 401	80 593
1 - 5 aastal	100 866	50 641
<b>Kokku</b>	<b>192 266</b>	<b>131 234</b>

## Lisa 19 Seotud osapooled

Eurodes

**A. Turuhinnast erinevad tehingud tegev- ja kõrgema juhtkonna liikmete ja nende lähedaste pereliikmetega seotud sihtasutuste, mittetulundusühingute ja äriühingutega**

Seotud isik	Tehingu sisu	Lisa	Tehingu väärtus 2024	Nõue 31.12.2024	Võlg 31.12.2024
Livonia OÜ	Võetud ruumid rendile		66 054	0	1 589
<b>Tehingud kokku:</b>			<b>66 054</b>	<b>0</b>	<b>1 589</b>

Volikogu liikmega seotud äriühinguga OÜ Elva Haigla TM tehtud tehinguid on kirjeldatud lisas 7.

Elva Vallavalitsus on andnud järgmistele majandusüksustele tasuta pikaajaliseks kasutamiseks ruume ja kinnistuid: MTÜ Hoolekoda, MTÜ Elva Elama, Uula Külaselts, Aakre Külaselts MTÜ ja Annikoru Discgolfi Klubi.

Tehingud Emajõe Veevärk AS-ga on kirjeldatud lisas 6.

## B. Konsolideerimisgrupi tegev- ja kõrgema juhtkonna liikmetele arvestatud tasud ja soodustused

	Konsolideerimisgrupi tegev- ja kõrgema juhtkonna keskmine arv (taandatuna täistööajale)		Tasude kogusumma (eurodes)	
	2024	2023	2024	2023
Volikogu liikmed	29	29	-63 580	-67 750
Vallavalituses liikmed	5	5	-183 355	-222 834
Asutuste juhid	30,2	30,2	-690 597	-632 092
Juhatuse ja nõukogu liikmed	15	25	-155 867	-194 625
<b>Kokku</b>	<b>79,2</b>	<b>89,2</b>	<b>-1 093 400</b>	<b>-1 117 301</b>

Ülaltoodud tasud on arvestatud ilma sotsiaalmaksu ja töötuskindlustusmakseteta, kuid nende hulka on arvatud kõik töötasud ja hüvitised. Volikogu liikmetele on makstud hüvitisi eestseisuse koosolekutel osalemise eest ja komisjonide koosolekute läbiviimise eest.

## C. Tehingud olulise mõju all olevate sihtasutuste ja mittetulundusühingutega

Seotud isik	Seos	Tehingu väärtus 2024	Võlg 31.12.2024
Tartumaa Arendusselts MTÜ	Liikmemaks	3 706	0
Tartumaa Arendusselts MTÜ	Litsentsileping	123	0
Vapramäe-Vellavere-Vitipalu SA	Antud tegevustoetus ja projektitoetus	990	0
Vapramäe-Vellavere-Vitipalu SA	Kaupade ja teenuste müük	854	0
Vapramäe-Vellavere-Vitipalu SA	Õppeprogrammid	6 614	0
<b>Tehingud kokku:</b>		<b>12 287</b>	<b>0</b>

## Lisa 20 Bilansipäevajärgsed sündmused

13.01.2025 sõlmiti leping Cumulus Consulting OÜ-ga Elva valla raamatukogude, rahvamajade ja noortekeskuste teenusmudeli ja kultuuristrateegia koostamiseks summas 20 000 eurot (lisandub käibemaks).

03.02.2025 sõlmiti leping Datel AS-ga kaasava hariduse põhimõtete rakendamiseks digivahendite hankimiseks Elva valla koolidesse ja noorsootööasutustesse summas 114 942 eurot (lisandub käibemaks).

12.02.2025 sõlmiti leping ettevõttega Parner Insenerid OÜ Rannu kergliiklustee projekteerimiseks summas 8 800 eurot (lisandub käibemaks).

12.02.2025 sõlmiti leping Kanepi Aiand OÜ-ga hooajalise haljastuse rajamiseks Elva vallas ning selle hooldustöödeks ajavahemikus aprill kuni oktoober 2025 summas 25 937 eurot (lisandub käibemaks).

20.03.2025 sõlmiti leping Lacados OÜ-ga Reku jõesadama ehitusprojekti kõikidele osadele ekspertiisi ning järelkontrolli teostamiseks summas 6 487 eurot (lisandub käibemaks).

02.04.2025 sõlmiti leping EKT Teed OÜ-ga Elva valla kruusateede katendite parandamiseks summas 109 478 eurot (lisandub käibemaks).

14.05.2025 sõlmiti leping RoadWest OÜ-ga Elva linnas Tartu mnt kergliiklustee, Supelranna ja Järve tänava rekonstrueerimiseks summas 673 756 eurot (lisandub käibemaks).

Volikogu on andnud vallavalitsusele oma otsusega nr 137, 16.12.2024 loa võtta 2025. aasta jooksul laenu kuni 2 089 500 eurot tagastamistähtajaga 10 aastat Elva valla 2025. aasta eelarves kavandatud investeeringute finantseerimiseks. Leping on sõlmitud SEB pank AS-ga 27.01.2025 summas 2 089 500 eurot intressimarginaaliga 0,84% aastas tagastamistähtajaga 20.12.2035.

## Lisa 21 Konsolideerimata finantsaruanded

### Konsolideerimata bilanss

Eurodes

	<b>31.12.2024</b>	<b>31.12.2023</b>
<b>Varad</b>	<b>33 201 637</b>	<b>30 601 301</b>
<b>Käibevara</b>	<b>3 074 207</b>	<b>2 212 500</b>
Raha	355 797	402 220
Maksu-, lõivu- ja trahvinõuded	1 574 792	1 432 307
Muud nõuded ja ettemaksed	1 117 512	377 416
Varud	26 106	556
<b>Põhivara</b>	<b>30 127 430</b>	<b>28 388 802</b>
Osalused sihtasutustes	280 369	283 834
Osalus tütar- ja sidusettevõtjas	1 859 484	1 859 484
Muud nõuded ja ettemaksed	0	61
Kinnisvarainvesteeringud	115 431	143 984
Materiaalne põhivara	27 869 309	26 096 171
Immateriaalne põhivara	2 836	5 267
<b>Kohustused ja netovara</b>	<b>33 201 637</b>	<b>30 601 302</b>
<b>Kohustused</b>	<b>21 003 624</b>	<b>17 660 827</b>
<b>Lühiajalised kohustused</b>	<b>5 924 115</b>	<b>6 073 237</b>
Saadud maksude, lõivude ja trahvide ettemaksed	3 729	633
Võlad tarnijatele	858 266	1 333 537
Võlad töövõtjatele	2 099 248	1 756 865
Muud kohustused ja saadud ettemaksed	1 335 539	1 501 943
Eraldised	3 783	3 387
Laenukohustused	1 623 551	1 476 872
<b>Pikaajalised kohustused</b>	<b>15 079 509</b>	<b>11 587 590</b>
Muud kohustused ja saadud ettemaksed	2 550 248	2 833 387
Eraldised	3 783	0
Laenukohustused	12 525 478	8 754 203
<b>Netovara</b>	<b>12 198 013</b>	<b>12 940 475</b>
Kassareserv	12 000	12 000
Eelmiste perioodide akumulieeritud tulem	12 990 694	15 507 847
Aruandeaasta tulem	-804 681	-2 579 372

### Konsolideerimata tulemiaruanne

Eurodes

/allkirjastatud digitaalselt/

Priit Värv  
vallavanem

	2024	2023
<b>Tegevustulud</b>	<b>33 195 417</b>	<b>30 178 470</b>
Maksutulud	17 662 430	15 947 823
Tulud kaupade ja teenuste müügist	2 435 869	1 857 112
Saadud toetused	12 626 966	11 851 305
Muud tegevustulud	470 152	522 230
<b>Tegevuskulud</b>	<b>-33 416 458</b>	<b>-32 434 542</b>
Antud toetused	-3 302 469	-2 605 871
Tööjõukulud	-17 826 340	-15 339 035
Muud tegevuskulud	-9 692 318	-11 612 900
Põhivara amortisatsioon ja ümberhindlus	-2 595 332	-2 876 736
<b>Tegevustulem</b>	<b>-221 041</b>	<b>-2 256 072</b>
<b>Finantstulud ja -kulud</b>	<b>-583 641</b>	<b>-323 300</b>
Intressikulu	-585 927	-327 810
Muud finantstulud- ja kulud	2 287	4 510
<b>Aruandeaasta tulem</b>	<b>-804 681</b>	<b>-2 579 372</b>

## Konsolideerimata rahavoogude aruanne

Eurodes

<b>Rahavood põhitegevusest</b>	<b>2024</b>	<b>2023</b>
Tegevustulem	-221 041	-2 256 072
<u>Korrigeerimised:</u>		
Põhivara amortisatsioon ja ümberhindlus	2 595 332	2 876 736
Käibemaksukulu põhivara soetuselt	883 438	753 600
Saadud sihtfinantseerimine põhivara soetuseks	-766 084	-184 624
Antud sihtfinantseerimine põhivara soetuseks	207 276	206 900
Kasum/kahjum põhivara müügist	-299 509	-350 097
Muu korrigeerimine	-35 578	-74 299
<b>Korrigeeritud tegevustulem</b>	<b>2 363 833</b>	<b>972 145</b>
Põhitegevusega seotud käibevara netomuutus	-292 731	124 153
Põhitegevusega seotud kohustuste netomuutus	59 033	567 089
<b>Kokku rahavood põhitegevusest</b>	<b>2 130 135</b>	<b>1 663 387</b>
 <b>Rahavood investeerimistegevusest</b>		
Tasutud põhivara eest	-5 473 063	-3 844 440
Laekunud põhivara müügist	306 315	393 718
Laekunud sihtfinantseerimine põhivara soetuseks	152 030	365 073
Tagasi makstud põhivara sihtfinantseerimine	-13 178	-8 413
Makstud sihtfinantseerimine põhivara soetuseks	-592 275	-842 200
Tagasi laekunud antud põhivara sihtfinantseerimine	33 178	140 437
Tasutud osaluste soetamisel	0	-248 183
Muud laekumised investeerimistegevusest	76 121	3 397
Laekunud intressid ja muu finantstulu	2 287	4 510
<b>Kokku rahavood investeerimistegevusest</b>	<b>-5 433 765</b>	<b>-4 036 101</b>
 <b>Rahavood finantseerimistegevusest</b>		
Laekunud laenud	5 395 000	3 438 000
Tagasi makstud laenud	-1 477 046	-1 241 902
Makstud intressid	-585 927	-327 810
<b>Kokku rahavood finantseerimistegevusest</b>	<b>3 332 027</b>	<b>1 868 288</b>
 <b>Rahavood kokku</b>	<b>-46 424</b>	<b>-504 427</b>
 <b>Raha ja selle ekvivalendid perioodi algul</b>	<b>402 220</b>	<b>906 648</b>
Raha ja selle ekvivalentide muutus	-46 424	-504 427
<b>Raha ja selle ekvivalendid perioodi lõpul</b>	<b>355 797</b>	<b>402 220</b>

## Konsolideerimata netovara muutuste aruanne

Eurodes

<b>Saldo 31.12.2022</b>	<b>12 000</b>	<b>14 444 500</b>	<b>14 456 500</b>
-------------------------	---------------	-------------------	-------------------

/allkirjastatud digitaalselt/

63

Aruandeaasta tulem	0	-2 579 372	-2 579 372
SA Elva Laste- ja Perekeskuse likvideerimise käigus saadud varad ja kohustised		1 063 085	1 063 085
Põhivara ümberhindlus	0	262	262
<b>Saldo 31.12.2023</b>	<b>12 000</b>	<b>12 928 475</b>	<b>12 940 475</b>
Aruandeaasta tulem	0	-804 681	-804 681
SA Elva Teenuste likvideerimise käigus saadud varad ja kohustised	0	62 219	62 219
<b>Saldo 31.12.2024</b>	<b>12 000</b>	<b>12 186 013</b>	<b>12 198 013</b>

## Lisa 22 Selgitused eelarve täitmise aruande kohta

Eelarve on koostatud tekkepõhisuse printsiipi järgides. Eelarve täitmise aruande andmed on võrreldavad konsolideerimata tulemiaruanDES esitatud andmetega, välja arvatud põhivara amortisatsioon, müüdüd põhivara jääkmaksumus, varade liikumise mitterahalised tehingud. Erinev on aruannete ülesehitus, tulemiaruanDES on põhitegevus ja investeerimistegevus esitletud koos ja eelarve täitmise aruanDES eristatult. Eelarve täitmise aruanne on esitatud lähtudes kohaliku omavalitsuse üksuse finantsjuhtimise seaduses sätestatud nõuetest ja volikogu poolt kinnitatud eelarve detailsusest. Eelarve koosneb järgmistest osadest: põhitegevuse tulude eelarve, põhitegevuse kulude eelarve, investeerimistegevuse eelarve, finantseerimistegevuse eelarve, likviidsete varade muutus, nõuete ja kohustiste saldo muutus. Eelarvestruktuur annab võimaluse eristada põhitegevusi ja investeerimistegevusi. Eelnimetatud jaotuses on aruanDES esitatud andmed eelarve, muudetud eelarve ja eelarve täitmise kohta.

Eelarve ja muudetud eelarve olulised vahed.

Eelarve on Elva Vallavolikogu poolt 18. detsembril 2023. aasta määrusega nr 36 kinnitatud Elva valla 2024. aasta eelarve kogumalus 38 579 078 eurot. Põhitegevuse tulud 31 396 759 eurot, põhitegevuse kulud 29 784 772 eurot, investeerimistegevuse -6 074 919 eurot, finantseerimistegevus 3 914 932 eurot, likviidseid varasid oli plaanis kasutusele võtta 845 000 eurot ning nõuete ja kohustuste muutuse mahuks oli planeeritud -297 000 eurot. Oluline näitaja on põhitegevuse tulem, mis on põhitegevuse tulude eelarveosa ja põhitegevuse kulude eelarveosa kogusummade vahe. Põhitegevuse tulemi lubatav väärtus aasta lõpu seisuga on null või positiivne. Kinnitatud eelarves oli põhitegevuse tulemiks planeeritud 1 611 987 eurot. Muudetud eelarve on eelarveaasta jooksul vallavolikogu ja vallavalitsuse õigusaktidega tehtud muudatustega korrigeeritud eelarve. Eelarveaastal võttis vallavolikogu vastu kaks lisaeelarvet.

I lisaeelarve kinnitati Elva Vallavolikogu 08. aprilli 2024 määrusega nr 42 kogumalus 6 998 eurot. Elva valla 2024. aasta I lisaeelarve oli koostatud vajadusest korrigeerida riiklike õigusaktidega eraldatud summasid, võtta eelarvesse 2023. aasta eelarves kavandatud, aga pooleli jäänud tegevused, võtta eelarvesse 2023. aasta eelarve sihtotstarbelised jäägid, korrigeerida nõuete ja kohustuste muutused ning likviidsete varade jääk.

II lisaeelarve kinnitati Elva Vallavolikogu 04. novembri 2024 määrusega nr 49 kogumalus 407 272 eurot. Elva valla 2024. aasta II lisaeelarve koostati vajadusest korrigeerida riiklike õigusaktidega eraldatud summasid, võtta eelarvesse 2024. aastal laekunud sihtotstarbelised summad ja osaliselt üle laekunud tulud ja nende arvelt tehtavad kulud.

Vallavolikogu poolt kinnitatud eelarve ja lisaeelarvete alusel kinnitas vallavalitsus detailsema vallavalitsuse tasandi eelarve. Vallavalitsuse tasandi eelarvet muudeti aasta jooksul kolmel korral, et täpsustada eelarvet tegevusalade ja kulu liikide lõikes. Koos aasta jooksul vastu võetud kahe lisaeelarvega kujunes eelarve lõplikuks mahuks 38 993 348 eurot. Põhitegevuse tulud 32 009 209 eurot, põhitegevuse kulud 30 334 732 eurot, investeerimistegevus -5 084 657 eurot, finantseerimistegevus 3 914 932 eurot, likviidseid varasid oli plaanis kasutusele võtta 402 220 eurot ja nõuete ja kohustiste saldo muutus -906 972 eurot.

Eelarve ja muudetud eelarve

Elva valla 2024. aasta koondeelarve	Eelarve	I lisa- eelarve	II lisa- eelarve	Reserv- fond	Muudetud eelarve
<b>Põhitegevuse tulud</b>	<b>31 396 759</b>	<b>131 333</b>	<b>481 117</b>	<b>0</b>	<b>32 009 209</b>
Maksutulud	17 657 000	0	0	0	17 657 000
Tulu kaupade ja teenuste müügist	2 290 251		57 637	0	2 347 888
Saadavad toetused	11 329 508	121 558	418 606	0	11 869 672
Muud tulud	120 000	9 775	4 874	0	134 649
<b>Põhitegevuse kulud</b>	<b>-29 784 772</b>	<b>10 789</b>	<b>-580 856</b>	<b>20 107</b>	<b>-30 334 732</b>
Antavad toetused	-2 828 828	-100 334	-36 734		-2 965 896
Muud tegevuskulud	-26 955 944	111 123	-544 122	20 107	-27 368 836
<i>sh reservfondi vahendite arvelt</i>	<i>0</i>	<i>0</i>	<i>0</i>	<i>-120 580</i>	<i>-120 580</i>
<i>reservfond</i>	<i>-200 000</i>	<i>0</i>	<i>0</i>	<i>140 687</i>	<i>-59 313</i>
<b>Põhitegevuse tulem</b>	<b>1 611 987</b>	<b>142 122</b>	<b>-99 739</b>	<b>20 107</b>	<b>1 674 477</b>
<b>Investeeringustegevus</b>	<b>-6 074 919</b>	<b>910 630</b>	<b>99 739</b>	<b>-20 107</b>	<b>-5 084 657</b>
Põhivara soetus	-6 236 853	628 608	173 584	-20 107	-5 454 768
<i>sh reservfondi vahendite arvelt</i>	<i>0</i>	<i>0</i>	<i>0</i>	<i>-20 107</i>	<i>-20 107</i>
Põhivara soetuseks saadav sihtfinantseerimine	797 319	118 445	-146 500	0	769 264
Põhivara müük	140 000	200 000		0	340 000
Põhivara soetuseks antav sihtfinantseerimine	-190 000	-36 423		0	-226 423
Sihtasutuse likvideerimine	0		72 655	0	72 655
Finantstulud	5 000	0	0	0	5 000
Finantskulud	-590 385		0	0	-590 385
<b>Eelarve tulem</b>	<b>-4 462 932</b>	<b>1 052 752</b>	<b>0</b>	<b>0</b>	<b>-3 410 180</b>
<b>Finantseerimistegevus</b>	<b>3 914 932</b>	<b>0</b>	<b>0</b>	<b>0</b>	<b>3 914 932</b>
Võlakohustuste tasumine	-1 480 068	0	0	0	-1 480 068
Võlakohustuste võtmine	5 395 000		0	0	5 395 000
<b>Likviidsete varade muutus</b>	<b>845 000</b>	<b>-442 780</b>	<b>0</b>	<b>0</b>	<b>402 220</b>
<b>Nõuete ja kohustuste muutus</b>	<b>-297 000</b>	<b>-609 972</b>	<b>0</b>	<b>0</b>	<b>-906 972</b>
<b>Eelarve kogumaht</b>	<b>38 579 078</b>	<b>6 998</b>	<b>407 272</b>	<b>0</b>	<b>38 993 348</b>

Reservfondi suuruseks oli eelarves kinnitatud 200 000 eurot valla eelarve vahendeid. Reservfondist eraldati aasta jooksul erakorraliste kulude katteks viiel korral, kokku 140 687 eurot.

**Reservfondi kasutamise ülevaade**

Otsuse nr	Kuupäev	Otstarve	Summa	Eelarve osa
1-2/36	18.12.2023	<b>Kinnitatud 2024. aasta eelarve</b>	<b>200 000</b>	
<b>Reservfondist eraldatud</b>				
2-3/67	13.02.2024	Aakre Rahvamajale tänavakunstifestivali korraldamiseks	-15 000	Muud tegevuskulud
2-3/155	09.04.2024	Rannu Rahvamaja avariilise toitekaabli väljavahetamiseks vallamajandusosakonnale Pärna kinnistu ostueesõiguse	-14 507	Muud tegevuskulud
2-3/214	07.05.2024	teostamiseks	-20 107	Põhivara soetus
2-3/298	18.06.2024	Elva Linna lasteaed uue rühmaruumi remondiks	-16 975	Muud tegevuskulud
		Rõngu Lasteaed Pihlakobarale uue rühmaruumi remondiks	-4 927	Muud tegevuskulud
2-3/511	08.10.2024	Elva Linna Lasteaiale uue rühma personalikulud	-23 057	Muud tegevuskulud
		Rõngu Lasteaed Pihlakobarale uue rühma personalikuludeks	-23 057	Muud tegevuskulud
		Konguta Lasteaed Algkoolile uue rühma personalikuludeks	-23 057	Muud tegevuskulud
<b>Kokku eraldus reservfondist</b>			<b>-140 687</b>	
<b>Reservfondi jääk</b>			<b>59 313</b>	

Reservfondist eraldatud vahendid on sihtotstarbeliselt ära kasutatud. Aasta lõpu seisuga jäi reservfondi 59 313 eurot.

Muudetud eelarve ja eelarve täitmise vahed.

Põhitegevuse tulude eelarve täideti 100,4 %, tulusid saadi 120 614 eurot rohkem. Suurimaks tuluallikaks oli üksikisiku tulumaks, mida laekus 100,3 % ehk 57 755 eurot enam eelarves planeeritust. Kaupade ja teenuste müügi tulu eelarve täideti 103,7% e ülelaekumine oli 87 981 eurot. Tegevuskulude katteks saadud toetuste eelarve täideti 99,9 %, muude tegevustulude eelarve täideti 126,7 %, planeeritust rohkem laekus ressursitasu.

Põhitegevuse kulude eelarve täideti 98,0 %, kulusid tehti 604 320 euro võrra vähem eelarvesse planeeritust. Põhitegevuseks ettenähtud eelarvevahendeid kasutati kokkuhoidlikult. Sihtotstarbelisena läksid järgmise aasta eelarvesse üle haridus- ja sotsiaalvaldkonna toetusteks eraldatud vahendite jäägid.

Põhitegevuse tuleme eelarve täitmise alusel oli 2 399 411 eurot, suurenedes põhitegevuse tulude eelarveosa täitmise ülelaekumise ja põhitegevuse kulude eelarveosa täitmise kokkuhoiu arvelt.

Investeeringustegevuse eelarveosa lõplikuks mahuks kujunes 4 864 984 eurot. Investeeringustegevuse tulude eelarve täideti 96,4%. Täitmata jäi varade müügi eelarve. Investeeringustegevuse kulude eelarvest põhivara soetamiseks kavandatud kulude eelarve täideti 95,6%, põhivara soetamiseks antava sihtfinantseerimise eelarve täideti 91,5%. Suuremateks investeeringuteks oli Elva Gümnaasiumi Puiestee tänava õppehoone renoveerimise lõpuleviimine, Vallamaja kaasajastamine energiatõhusamaks ja mitmete kergliiklusteede rajamine. Järgmisse perioodi lähevad üle 2024. aastal alustatud Konguta rahvamaja remont, Puhja Viljandi mnt 28/2 remont ja Rannu rahvamaja juurdepääsetavuse tagamine. Finantstulusid teeniti vähem 2 713 eurot, laenude intresse, finantskulusid, tasuti 4 457 eurot planeeritust vähem seoses EURIBOR-i väärtuse langusega.

Finantseerimistegevuse eelarveosas planeeritud laenu 2024. aasta investeeringustegevuse kulude katteks võeti nii nagu planeeritud 5 395 000 eurot. Varem võetud investeeringulaenusid maksti tagasi eelarves planeeritust vähem 4 458 eurot.

/allkirjastatud digitaalselt/

Eelarves oli planeeritud likviidsete vahendite vähenemine 402 220 eurot, tegelikkuses likviidse vahendid vähenesid 46 424 eurot kuna tulusid laekus planeeritust rohkem ja kulusid tehti planeeritust vähem.

2024. aasta eelarve täitmise aruande ja tulemiaruaruande võrdlus

	2024. aasta eelarve täitmise aruanne	Tulemi- aruanne	Vahe	Selgitused vahede kohta
<b>Tegevustulud (+)</b>	<b>33 195 819</b>	33 195 417	402	
Põhitegevuse tulud	32 129 823			Müüdüd vara jääkväärtus 6 806
Põhivara müük	306 315			Mitterahaline sihtfinantseerimine (saamine) -6 404
Põhivara soetuseks saadav sihtfinantseerimine	759 681			
<b>Tegevuskulud (-)</b>	<b>-29 937 689</b>	-33 416 458	3 478 769	
Põhitegevuse kulud	-29 730 413			Mitterahalised tehingud Põhivara amortisatsioon ja ümberhindlus 2 595 331
Põhivara soetamiseks antav sihtfinantseerimine	-207 276			Käibemaks põhivara soetuselt 883 438
<b>Finantstulud (+)</b>	<b>2 287</b>	2 287	0,00	
Hoiustelt	2 287			
<b>Finantskulud (-)</b>	<b>-585 927</b>	-585 927	0,00	
Intressikulu	-585 927			
<b>Põhivara soetus (-)</b>	<b>-5 216 184</b>	0	-5 216 184	Põhivara soetus -5 216 184
Põhivara soetus koos käibemaksuga	-5 216 184			
<b>Sihtasutuste likvideerimine (+)</b>	<b>76 121</b>	0	76 121	Varade saamine mitterahalise sissemaksena netovarasse 10 614
Sihtasutuste likvideerimine	76 121			SA konto jäägi ülekanne 3 465 SA likvideerimine 62 042
<b>(Eelarve) tulem</b>	<b>-2 465 573</b>	<b>-804 681</b>	-1 660 892	Mitterahalised kanded 2 595 733 Käibemaks põhivara soetuselt 883 438 Põhivara soetus -5 216 184 SA likvideerimine 76 121

## Majandusaasta aruande allkirjad

Konsolideerimisgrupi majandusaasta aruande on koostanud Elva Vallavalitsus.

Aruande juurde kuulub sõltumatu vandeaudiitori aruanne ning Elva Vallavalitsuse otsus aruande heakskiitmise kohta.

/allkirjastatud digitaalselt/

Priit Värv  
vallavanem

20.05.2025

# Sõltumatu vandeaudiitori aruanne