

Elva Vallavalitsuse

2018. aasta konsolideerimisgrupi majandusaasta aruanne



Nimetus	Elva Vallavalitsus
Registrikood	77000170
Address	Elva vald, Elva linn, Kesk 32, Elva 61507
Telefon	+372 7 309 880
E-posti aadress	elva@elva.ee
Interneti kodulehekülje aadress	www.elva.ee
Majandusaasta algus	01.01.18
Majandusaasta lõpp	31.12.18
Audiitor	Audest Audiitorteenuste OÜ

SISUKORD

Sissejuhatus	4
1 Tegevusaruanne.....	5
1.1 Vallavanema pöördumine.....	5
1.2 Elva linna konsolideerimisgrupi struktuur.....	5
1.3 Ülevaade majanduskeskkonnast.....	10
1.4 Valdkondlikud arengud	10
1.4.1 Haridus- ja noorsootöö.....	11
1.4.2 Ettevõtlus ja turism.....	14
1.4.3 Kultuur, vaba aeg, sport.....	15
1.4.4 Sotsiaal- ja tervisevaldkond	16
1.4.5 Juhtimine ja kodanikuühiskond	21
1.4.6 Elukeskkond	22
1.5 Olulisemad õigusaktid.....	24
1.6 Ülevaade valitseva ja olulise mõju all olevate äriühingute ja sihtasutuste kohta	25
1.7 Ülevaade sisekontrollisüsteemist.....	27
2 Konsolideerimisgrupi raamatupidamise aastaaruanne	28
2.1 Konsolideeritud bilanss	28
2.2 Konsolideeritud tulemiaruanne.....	29
2.3 Konsolideeritud rahavoogude aruanne.....	30
2.4 Konsolideeritud netovara muutuste aruanne	31
Eelarve täitmise aruanne	32
2.5 Konsolideerimisgrupi raamatupidamise aastaaruande lisad	33
Lisa 1 Konsolideeritud raamatupidamise aastaaruande koostamisel kasutatud arvestuspõhimõtted	33
Lisa 2 Raha ja selle ekvivalendid	40
Lisa 3 Maksud, lõivud, trahvid	41
Lisa 4 Muud nõuded ja ettemaksed	42
Lisa 5 Varud.....	43
Lisa 6 Pikaajalised finantsinvesteeringud	43
Lisa 7 Osalused tütarettevõtjates, sihtasutustes ja sidusettevõtjates	44
Lisa 8 Kinnisvarainvesteeringud.....	46
Lisa 9 Materiaalne põhivara	48
Lisa 10 Muud kohustised ja saadud ettemaksed.....	52
Lisa 11 Tingimuslikud kohustised ja varad.....	52
Lisa 12 Laenukohustised	53
Lisa 13 Saadud toetused	55
Lisa 14 Tulud kaupade ja teenuste müügist	58
Lisa 15 Muud tegevustulud ja -kulud.....	58

Lisa 16 Antud toetused	59
Lisa 17 Tööjõukulud	60
Lisa 18 Majandamis- ja muud tegevuskulud	60
Lisa 19 Seotud osapooled	62
Lisa 20 Bilansipäevajärgsed sündmused	63
Lisa 21 Konsolideerimata finantsaruanded	64
Lisa 22 Selgitused eelarve täitmise aruande kohta	67
3 Majandusaasta aruande allkiri.....	72
4 Sõltumatu vandeaudiitori aruanne.....	73

Sissejuhatus

Käesolev Elva valla 2018. aasta konsolideerimisgrupi majandusaasta aruanne koosneb neljast osast:

- Tegevusaruanne
- Raamatupidamise aastaaruanne
- Majandusaasta aruande allkiri
- Sõltumatu vandeaudiitori aruanne

Majandusaasta aruande juurde kuuluvad: 1) sõltumatu vandeaudiitori aruanne 2) vallavalitsuse protokolliline otsus aastaaruande heakskiitmise kohta 3) volikogu otsus majandusaasta aruande kinnitamise kohta.

Tegevusaruandes antakse lühike ülevaade Elva vallast, struktuurist ja juhtimisest, peamistest finantsnäitajatest, üldisest Eesti majanduskeskkonnast. Tegevusaruanne on liigendatud kuueks, lähtuvalt arengukava valdkondadest: haridus- ja noorsootöö, ettevõtlus ja turism, kultuur, vaba aeg, sport, sotsiaal- ja tervisevaldkond, juhtimine ja kodanikuühiskond, elukeskkond. Ülevaade antakse olulisematest tegevustest ja investeeringutest eelmisel majandusaastal. Kõigi hallatavate asutuste ülevaated on toodud ära vastava valdkonna peatüki juures. Tegevusaruande lõpus on eraldi toodud suuremad hanked ja olulisemad õigusaktid.

Raamatupidamise aastaaruanne koondab põhjaruandeid (bilanss, tulemiaruanne, rahavoogude aruanne, netovara muutuste aruanne) ning neid selgitavaid lisasid. Peamiste finantsnäitajate võrdlused on välja toodud eelmise majandusaasta suhtes. Lisaks põhjaruannetele on raamatupidamise aastaaruande koosseisus ka eelarve täitmise aruanne. Raamatupidamise majandusaasta aruanne on koostatud tekkepõhiselt.

1 Tegevusaruanne

1.1 Vallavanema pöördumine

Head Elva valla elanikud ja toetajad!

Elva valla esimene aasta oli täis suuri muutusi ja arenguid. Välja on töötatud ja volikogu ning valitsuse poolt vastu võetud enamus olulisemaid õigusakte, mis ühtlustavad ühinenud omavalitsuste varasemad asjaajamise tavad.

Ühinenud vald on kaasa toonud ka rahvaarvu kasvu, 2018. aastal suurenes Elva valla rahvaarv 79 inimese võrra.

Käima lükati mitmed suured investeeringuobjektid, mida on aastaid planeeritud. Hankelepingud on sõlmitud Elva linna spordihalli ja Kesk tänava, Rõngu piirkonna ja Elva linna kergliiklusteede ehituseks ning Puhja koolimaja renoveerimiseks. Ettevalmistamisel olid Rannu ja Konguta koolide renoveerimised ning mitmete teede ja tänavate rekonstrueerimised, mille hanked korraldatakse 2019. aastal (vt tabel 12).

Elanikkonna paremaks kaasamiseks ja tunnustamiseks on loodud mitmeid uusi sündmuseid ja kasutusele võetud uusi võimalusi. Regulaarseid tunnustusüritusi korraldatakse vastsündinutele, ettevõtjatele, kogukonnaedendajatele, noortele, pikaajastele abielupaaridele ja muidu ühiskondlikult aktiivsetele ning osavõtlikele vallakodanikele. Regulaarselt toimuvad piirkonnakogude koosolekud, ellu on kutsutud ettevõtjate mentorklubi, kasutusele on võetud valla kogukonnaäpp, mille abil on võimalik ennast operatiivselt vallas toimuvaga kursis hoida. Kõige eelpool mainitu eesmärgiks on vallakodanike maksimaalne kaasatus valla tegemistesse ning selliselt tagatakse, et territoriaalselt suurem vald ei eemalduks elanikest. Vastavaid tegevusi ja arendusi jätkatakse ka järgnevatel aastatel.

Toomas Järveoja

Elva vallavanem

1.2 Elva linna konsolideerimisgrupi struktuur

Elva valla konsolideerimisgruppi kuuluvad:

Konsolideeriva üksusena Elva Vallavalitsus ja hallatavad asutused (tabel 2) ning konsolideeritud üksused on:

- Elva Varahalduse OÜ
- OÜ Elva Soojus
- SA Elva Kultuur ja Sport
- SA Elva Laste ja Perekeskus
- SA Rõngu Hooldusravikeskus

/allkirjastatud digitaalselt/

Toomas Järveoja
vallavanem

- SA Uderna Hooldekodu
- SA Elva Teenused (asutatud august 2018)
- Puhja Valla Arendus SA (likvideerimisel)

Vallavalitsuse struktuur



Toomas Järveoja
vallavanem



Marika Saar
abivallavanem



Heiki Hansen
abivallavanem



Mikk Järv
abivallavanem



Airi Mahla
valitsuse liige

Tabel 1. Osakonnad ja osakonnajuhatajad

Arengu- ja planeeringuosakond	Kertu Vuks	Kantselei	Salle Ritso vallasekretär
Haridus- ja kultuuriosakond	Mare Tamm	Sotsiaal- ja terviseosakond	Milvi Sepp
Finantsosakond	Imbi Rõivassepp	Vallamajandusosakond	Hegri Narusk

Osakonnajuhatajad



Kertu Vuks



Mare Tamm



Imbi
Rõivassepp



Salle Ritso



Milvi Sepp



Hegri Narusk

/allkirjastatud digitaalselt/

Toomas Järveoja
vallavanem

Tabel 2. Hallatavad asutused

Koolid	Lasteaiad	Lasteaed - algkoolid	Rahvamajad	Raamatukogud	Huvikoolid	Huvi- ja päevakes- kused
Elva Gümnaasium	Elva Lasteaed Murumuna	Aakre Lasteaed- Algkool	Aakre Rahvamaja	Aakre Raamatukogu	Elva Muusikakool	Uula Huvikeskus
Palupera Põhikool	Elva Lasteaed Õnneseen	Konguta Kool	Hellenurme Maakultuurimaja*	Elva Linnaraamatukogu	Elva Huviala- ja Koolituskeskus	Puhja Päevakeskus
Puhja Kool	Puhja Lasteaed Pääsusilm	Valguta Lasteaed- Algkool	Konguta Rahvamaja	Hellenurme Külaraamatukogu		Ulila Keskus*
Rannu Kool	Rannu Lasteaed		Puhja Seltsimaja	Konguta Raamatukogu		
Rõngu Keskkool	Rõngu Lasteaed Pihlakobar		Rannu Rahvamaja	Puhja Raamatukogu		
			Rõngu Rahvamaja	Rannu Raamatukogu		
				Rõngu Raamatukogu		

* ainult registris, sisulist tegevust ei toimu

Tabel 3. Konsolideerimisgrupi keskmine töötajate arv 2018. aastal

Allüksuse nimetus	Töötajate keskmine arv majandusaastal (taandatud täistööajale)	Arvestatud töötasude kogusumma majandusaastal (eurodes)
Elva Vallavalitsus		
Kantselei ja finantsosakond	11,62	215 761
Arengu- ja planeeringuosakond	9,46	160 583
Vallamajandusosakond	18,80	235 671
Haridus- ja kultuuriosakond	2,92	60 437
Sotsiaal- ja terviseosakond	19,71	289 097
Elva noortekeskus	1,00	10 475
Elva Päevakeskus	0,00	940
Hallatavad asutused		
Uula Huvikeskus	2,15	18 168
Aakre Raamatukogu	1,00	7 920
Elva Linnaraamatukogu	8,50	77 229
Hellenurme Külaraamatukogu	0,69	5 440
Konguta Raamatukogu	1,00	10 656
Puhja Raamatukogu	2,20	21 462
Rannu Raamatukogu	2,00	20 416
Rõngu Raamatukogu	2,25	24 288

/allkirjastatud digitaalselt/

Toomas Järveoja
vallavanem

Aakre Rahvamaja	1,40	14 318
Hellenurme Maakultuurimaja	0,00	840
Konguta Rahvamaja	3,80	38 229
Puhja Seltsimaja	3,71	33 480
Rannu Rahvamaja	4,13	49 351
Rõngu Rahvamaja	4,90	65 062
Elva Lasteaed Murumuna	34,96	397 057
Elva Lasteaed Önneseen	45,08	514 854
Puhja Lasteaed Pääsusilm	26,70	305 710
Rannu Lasteaed	18,52	202 449
Rõngu Lasteaed Pihlakobar	18,61	197 992
Elva Gümnaasium	102,86	1 546 298
Aakre Lasteaed-Algkool	13,19	152 311
Valguta Lasteaed-Algkool	15,46	173 239
Konguta Kool	34,84	464 741
Palupera Põhikool	23,35	289 457
Puhja Kool	35,18	543 314
Rannu Kool	24,04	368 585
Rõngu Keskkool	35,32	517 638
Elva Huviala- ja Koolituskeskus	11,30	146 428
Elva Muusikakool	21,18	264 697
Puhja Päevakeskus	0,50	5 318
Konsolideeritud üksused		
OÜ Elva Soojus	13,00	136 972
Elva Varahalduse OÜ	17,58	188 962
SA Elva Laste- ja Perekeskus	29,61	488 817
SA Elva Kultuur ja Sport	3,75	44 006
SA Elva Teenused	4,79	46 708
Puhja Valla Arendus SA	0,33	9 257
SA Uderna Hooldekodu	16,10	158 157
SA Rõngu Hooldusravikeskus	25,00	258 836
Tegev- ja kõrgema juhtkonna liikmed		
Volikogu liikmed	1,00	81 248
Vallavalitsuse liikmed	5,00	180 515
Juhatuse liikmed	6,67	139 121
Kokku	685,16	9 181 570

Volikogu struktuur



Maano Koemets
volikogu esimees



Peeter Laasik
volikogu aseesimees

Tabel 4. Moodustatud volikogu fraktsioonid ja juhid

Fraktsioon	Fraktsiooni esimees
Reformierakond	Vahur Vuks
Sotsiaaldemokraadid	Lea Tuvikene
Elvamaa Esimesed	Vahur Jaakma
Elva Vallakodanik	Tõnu Aigro

Tabel 5. Moodustatud volikogu komisjonid ja juhid

Komisjon	Esimees	Aseesimees
Arengu- ja planeeringukomisjon	Maano Koemets	Mati Miil
Ettevõtlus- ja turismikomisjon	Rein Abel	Madis Ess
Haridus- ja noorsootöökomisjon	Leelo Suidt	Sulev Kuus
Kultuurikomisjon	Reet Viks	Mari-Liis Vanaisak
Majanduskomisjon	Toomas Paur	Mati Miil
Rahanduskomisjon	Meelis Karro	Vambola Sipelgas
Revisjonikomisjon	Tõnu Aigro	Vahur Jaakma
Sotsiaal- ja tervisekomisjon	Peeter Laasik	Kristel Ilves
Spordikomisjon	Priit Värv	Margus Reinoja

/allkirjastatud digitaalselt/

Toomas Järveoja
vallavanem

1.3 Ülevaade majanduskeskkonnast

Pärast 5% majanduskasvu 2017. aastal kujunes 2018. aasta 4% kasv meeldivaks üllatuseks, kuna kergelt jaheneva väliskeskkonna taustal Eesti kasvutempo aasta jooksul isegi kiirenes. Sissetulekute kiire kasv on teinud analüütikud ettevaatlikuks eksportiva sektori konkurentsivõime osas, kuid seni ei ole pikalt jätkunud jõuline palgatõus ettevõtete ekspordivõimet oluliselt nõrgendanud. Järgnevatel aastatel majanduse kasvutempo siiski aeglustub. Esiteks on ebakindlus viimase aasta jooksul nii Brexiti kui kaubandussanktsioonide tõttu süvenenud ja ELis majanduskasv aeglustunud.

Rahandusministeeriumi hinnangute kohaselt on Eesti majanduse kasvupotentsiaal praegu 3,5% lähedal, kuid kahaneb lähiaastatel alla 3%. SKP reaalkasv oli 2018. aastal 3,9 %.

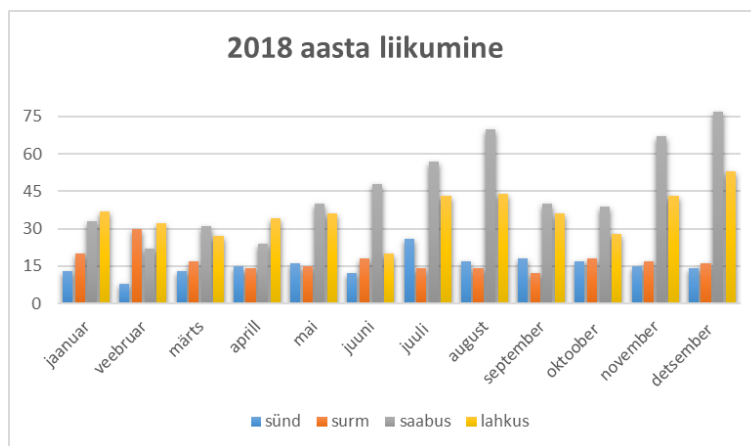
Kohaliku tööjõu nappust on hakanud leevendama rändesaldo pöördumine positiivseks neli aastat tagasi, mis kiire palgakasvu tingimustes peaks jätkuma. 2018. aasta kokkuvõttes toimus tööturul positiivne areng – hõive kasvas sel perioodil 0,9% võrra ning tööpuudus langes aasta kokkuvõttes 5,4%ni. Vaatamata majanduskasvu aeglustumisele püsib nõudlus täiendava tööjõu järele. Elva vallas oli 31. jaanuar 2018 seisuga Eesti Töötukassa andmetel registreeritud töötuid 333 inimest, mis on 2,28% elanike koguarvust. Antud näitaja on Eesti keskmisest madalam. Töötus oli madalaim maikuus (282) ning tõusis aasta lõpuks 316 töötuni.

Inflatsioon oli 2018. aastal laiapõhjaline, ulatudes 3,4%ni. Aasta jooksul kiirenes teenuste ja energia hinnatõus, samas toiduainete hinnatõus vaatamata suvisele põuale pidurdus ning maksumeetmete panus aasta teisel poolel vähenes. 2018. aasta inflatsiooni kõrgpunkt jäi nii meil kui ka euroalal oktoobrikuusse, kui naftahinnad tõusid viimaste aastate kõrgeimale tasemele.

Rahvastiku statistika

Elva vald on pindalalt Tartumaa suurim omavalitsus, mille pindala on 732 km². Elva vallas elab 2019. aasta 1. jaanuari seisuga 14 691 elanikku, mis on 79 inimest rohkem kui 2018. aasta alguses.

2018. aastal sündis Elva valda kokku 171 last, sealhulgas 79 poissi ja 92 tüdrukut. 2018. aastal suri 205 elanikku. Aastane rändesaldo oli positiivne- vallas lahkus 433 elanikku ning saabus valda 548 elanikku.



Joonis 1. Elva valla 2018. aasta rahvastiku liikumine

1.4 Valdkondlikud arengud

Elva valla arengukava ja eelarvestrateegia 2019-2025 kehtestati oktoobris 2018, käesolev tegevusaruanne lähtub ühinemislepingus ja koalitsioonileppes kokkulepitud tegevustest, kuid selle struktuur on üles ehitatud uuest arengukavast lähtuvate valdkondade põhiselt.

1.4.1 Haridus- ja noorsootöö

Elva vallavalitsuse koosseisu moodustati 2018. aastal haridus- ja kultuuriosakond, mille üheks peamiseks ülesandeks on kohaliku hariduspoliitika kujundamine. 2018. aasta viis kõige olulisemat tegevust olid järgmised:

1. Erinevate koostöövõrgustike käivitamine

Regulaarselt käivad koos koolijuhid, lasteaiajuhid, kultuurijuhid, raamatukogujuhid, noorsootöötajad ja huvijuhid. On toimunud erinevaid õppereise kogemuste saamiseks üle-Eesti.

2. Hellenurme lasteaia juhtimise ümberkorraldamine

MTÜ Hellenurme Mõis lõpetas lasteaia teenuse pakkumise ning Hellenurme lasteaiarühmad tegutsevad alates 2018. aasta novembrist Rõngu lasteaia Pihlakobar rühmadena.

3. Elva linna uue lasteaiarühma ja lastehoiu loomine

Elva linnas on olnud probleemiks lasteaiakohtade puudus ning koostöös Järve Eralasteaiaga INNOVE rahastamise toel avati 2018. aastal uus lasteaiarühm. Kokku on Järve Eralasteaias 4 rühma. Alates 1. novembrist avati Elva linnas uus Pihlamarja lastehoid.

4. Elva valla huvitegevuse kava ja eelneva kava aruande koostamine

Uue kava koostamiseks viidi läbi küsitlused õpilaste, huvitegevuse korraldajate ja juhendate seas. Toimused erinevad arutelud kitsaskohtade kaardistamiseks ning uute tegevuste planeerimiseks.

5. Elva valla haridusasutustes teenistusliku järelevalve ning rahuloluküsitluste koostamine

Teenistuslik järelevalve on kooli ja lasteaia pidaja võimalus haridusasutuste tegevustest rohkem teada saada. Järelevalved võivad olla nii plaanilised kui kaebustel põhinevad. 2018. aastal viidi läbi üks kaebustel põhinev teenistuslik järelevalve ning kolm erapooletut rahuloluküsitlust.

Paremaks infovahetuseks käivitati haridus- ja huvihariduskalender, koostati erinevaid ühiseid õigusakte ja kordasid. Toimused õppereisid koolijuhtidele ja lasteaiajuhtidele kaasava hariduse parimate näidete rakendamise teemal. Tunnustati õppureid üritusel "Elva valla 100 noort tegijat" ja õpetajaid ning hariduse sõpru õpetajate päeva piduliku aktuse raames. Elva Gümnaasiumis renoveeriti mitu väikeklassi õpilastele kaasava hariduse paremaks pakkumiseks. Tehti ettevalmistusi Puhja Kooli, Rannu Kooli ja Konguta Kooli kaasajastamiseks. Puhja Kooli puhul viidi läbi ehitushange ning Rannu ja Konguta Kooli puhul valmistati ette projekteerimishanget.

Elva vallas on kaks huvikooli. Elva Huviala- ja Koolituskeskus pakkus 2017/2018 õppeaastal õppimisvõimalusi 18 õppekaval. Õppureid oli 307 ja pedagooge 18. Keskus osaleb aktiivselt mitmetes projektides. Näiteks pakutakse tõrjutusriskis noortele kaasamist pikaajalise projekti Noorte Tugila kaudu.

Elva Muusikakoolis õppis 13 õppekaval kokku 163 õpilast, keda juhendasid 22 pedagoogi. Õpetatavaid erialasid oli 15. Suuremat tähelepanu pöörati ansamblimängu oskuse arendamisele.

Valdkondlik statistika

Tabel 6. Elva valla lasteaedade ülevaade

Lasteasutuse nimi	Rühmade arv 2017/2018	Laste arv 2017/2018	Rühmade arv 2018/2019	Laste arv 2018/2019
Elva Lasteaed Murumuna	8	165	8	154
Elva Lasteaed Õnneseen	11	198	11	195
Puhja Lasteaed Pääsusilm	6	117	6	112
Rannu Lasteaed	4	65	4	63
Rõngu Lasteaed Pihlakobar, sh Hellenurme	4	76	6	88
Konguta Kool	4	60	4	54
Valguta Lasteaed-Algkool	1	20	1	20
Aakre Lasteaed-Algkool	2	24	2	16
Järve Eralasteaed*	3	52	4	67
Hellenurme Eralasteaed*	2	22	-	-
Kokku Elva vald	45	799	46	769

*Eralasteaiad

Lisaks pakub lastehoiuteenust Elva linnas neli lastehoidu: Lastehoid Nupsik (14 kohta), lastehoid Tibupoeg (6 kohta) ja perekoid Õunake (10 kohta). Alates 1. novembrist 2018 avati uus lastehoid Pihlamarja (10 kohta). Kõige rohkem vähenes kohtade arv Aakre Lasteaed-Algkoolis ning alates 2019. aasta algusest töötab seal üks lasteaiarühm. Erinevates lasteaedades on üksikuid kohti vähenenud seetõttu, et järjest kasvav hariduslike erivajadustega laste arv tingib selle, et me peame kohtade arvu rühmades vähendama.

Tabel 7. Üldhariduskoolide õpilaste arv

Üldhariduskooli nimi	Kooliastmed	Õpilaste arv 2015/2016	Õpilaste arv 2016/2017	Õpilaste arv 2017/2018	Õpilaste arv 2018/2019
Elva Gümnaasium	Kokku	752	775	799	843
	sh gümnaasium	100	110	96	99
Konguta Kool	Kokku	81	83	81	85
Palupera Põhikool	Kokku	79	70	72	66
Puhja Kool	Kokku	208	192	208	215
	sh gümnaasium	19	7	-	
Rannu Kool	Kokku	118	112	98	93
Rõngu Keskkool	Kokku	206	205	213	219
	sh gümnaasium	25	30	44	43
Valguta Lasteaed-Algkool	Kokku	20	23	25	29
Aakre Lasteaed-Algkool	Kokku	15	10	8	13
TERA Peedu kool	Kokku	26	34	47	58

Huvihariduse ja huvitegevuse lisarahastuse toel on suurenenud huvihariduses ja -tegevuses osalevate laste ja noorte arv. Huvitegevus toimub kõikides valla piirkondades koostöös koolide, rahvamajade, noortekeskuste ja mittetulundusühendustega.

Avatud noortekeskusi on Elva vallas kokku 5 ning nende külastatavus on samuti aktiivne.

Tabel 8. Huviringides osalejate ja noortekeskuste küllastajate arv

	2017	2018
Huviringides osalevate õpilaste arv	1400	1897
Noortekeskuste küllastatavuse arv	andmeid hakatakse koguma aastast 2018	1325

1.4.2 Ettevõtlus ja turism

Ettevõtlus ja turismi valdkonna arendamist veab eest arengu-ja planeeringuosakond. 2018. aasta peamised tegevused olid järgmised:

1. Mentorklubi käivitamine

Ettevõtlusvaldkonna arendamiseks kutsuti kevadel 2018 koostöös Elva Kultuurikeskusega ellu ettevõtjate mentorklubi, mis on mõeldud nii juba tegutsevatele ettevõtjatele kui ettevõtlushuvilistele. Üritus toimub kord kuus ning on osalejatele tasuta. Täpsem info elva.ee/mentorklubi

2. Elva valla ettevõtluskonverents ja ettevõtjate tunnustamine

Sügisel 2018 viidi üle-eestilise ettevõtlusnädala raames läbi ettevõtlusnädal ka Elva vallas, mille raames korraldati ettevõtluskonverents teemal "Samm Sinu unistusteni". Konverentsi raames tunnustati kohalikke ettevõtjaid. Elva vald annab välja järgmisi ettevõtlusvaldkonna tunnustusi: aasta ettevõtte (piirkonnas tegutsevatele edukale ettevõttele); aasta maaelu arendaja (tunnustus antakse põllumajanduse, toiduainetööstuse või turismivaldkonna ettevõttele); aasta töandja (aasta töandja tunnustuse eesmärk on tunnustada töötajasõbralikku ja/või enim töökohti loonud ettevõtet), aunimetus Särav startija (aunimetus antakse viimase kahe aasta jooksul Elva vallas tegevusega alustanud ettevõttele tunnustamiseks nende ettevõtlikkust, uuendusmeelsust ning kiiret arengut), aunimetus Aasta arendusprojekt (aasta arendusprojekti aunimetus antakse ettevõttele, tunnustamiseks arendusprojekte, mis on ehitatud või käivitatud viimase 2 aasta jooksul), aunimetus Aasta turismitegu (aunimetus antakse eraisikule, ettevõtjale või organisatsioonile, kelle algatatud ja läbiviidud projektid pakuvad oma mitmekesiste sündmuste ja ettevõtmistega lisaväärtust Elva vallale kui turismisihtkohale).

3. Elva Elamusfestivali korraldamine

Elva Elamusfestival on ettevõtjate mess ning sündmus-kohtumispaik, kus kõik meie valla ettevõtjad, tegusad inimesed ja seltsid kohtuvad üksteise, valla elanike ja külalistega. Kohtumispaigaks on Verevi järve rand ja Järve tänav. Elva esimesel elamusfestivalil osales 65 ettevõtet, ettevõtjat, seltsi, sihtasutust ja mittetulundusühingut. Sündmust korraldatakse iga-aastaselt, järgmine Elamusfestival toimub 24.08.2019.

4. Turismi arendamiseks arutelude korraldamine

Arengu- ja planeeringuosakond viis läbi mitmeid arutelusid MTÜ-ga Elva Puhkepiirkond ning teiste turismivaldkonna asjaosalistega. Peamiseks probleemiks, mis ettevõtjad välja tõid, on valdkonna vähene koordineeritus ja ettevõtete ühisturunduse puudumine, arutelude tulemusena lepiti kokku, et mõistlik oleks valdkonda keskselt koordineerida- ettevalmistused SA Elva Kultuur ja Sport juurde loodava turismijuhi leidmiseks.

/allkirjastatud digitaalselt/

Toomas Järveoja
vallavanem

5. Ettevõtete külastamine

Vallajuhid on 2018. aasta jooksul külastanud suuremaid ettevõtteid vallas, et saada vahetut infot ettevõtjate plaanidest ja ka probleemidest. 2018. aasta ettevõtetest külastasid vallavalitsuse esindajad ja volikogu esimees järgmisi ettevõtteid: Promens AS, Enics Eesti AS, Harry Metall OÜ, Saint-Gobain Glass Estonia SE. 2019. aastal ettevõtete külastused jätkuvad.

1.4.3 Kultuur, vaba aeg, sport

Kultuuri- ja spordivaldkonna ning vaba ajaga seotud tegevused jäävad haridus- ja kultuuriosakonda, kuid tihedat koostööd tehakse arengu- ja planeeringuosakonnaga. Valdkonna suurimad saavutused 2018. aastal olid järgmised:

1. Spordihoone ehituslepingu sõlmimine

2018. aasta toimus aktiivne spordihoone ehitushanke ettevalmistused ning Elva spordihoone projekteerimis- ja ehitusleping sõlmiti 2019. aasta alguses riigihankel osalenud edukaima pakkuja KRC Ehitus OÜ-ga. Spordihoone maksumus on käibemaksuta 3,9 miljonit eurot, hoone ehitusega plaanitakse alustada 2019. aasta maikuu ning eeldatav valmimisaeg on 30. juuni 2020. Ehitatav spordihoone hakkab asuma Elva linnas, Tartu mnt 3 paikneva koolimaja taga ning hoone suurus on 4000 ruutmeetrit.

2. Hellenurme raamatukogu ümberkorraldamine

Eesmärgiga muuta raamatukogu senisest enam kogukonnakeskseks ja parandada juhtimiskvaliteeti korraldati ümber Hellenurme Külaraamatukogu juhtimine. Raamatukogu tegutseb nüüd Rõngu Raamatukogu harukoguna. Raamatukogu koliti ka füüsiliselt ümber samasse majja esimesele korrusele teenuskeskuse ruumidesse, kus on parem ligipääs ja võimalus raamatukogu pikemalt lugejatele avatud hoida.

3. SA Elva Kultuur ja Sport ümberkorraldamine

Sihtasutuse Elva Kultuur nimi ja põhikiri sai muudetud eesmärgiga korraldada koordineeritult ka valla spordi- ja turismivaldkonna juhtimine. Samuti tekkis uue spordihoone ehitusega seoses vajadus hoone haldamise korraldamiseks, mõistlik on sedagi teha vallale kuuluva sihtasutuse kaudu. Sihtasutusele lisandunud täiendavad ülesanded spordivaldkonnas on spordisündmuste korraldamine, spordirajatiste ehitamine, olemasolevate spordiehitiste majandamine, aastaringset mitmekülgsete sportimisvõimaluste loomine ja vara kasutamise võimaldamine sporditegevuse korraldamiseks.

4. Projekti- ja tegevustoetuste kordade väljatöötamine ja rakendamine

Välja said töötatud ühtsed alused projektitoetuste eraldamiseks ning spordiklubide, kultuurikollektiivide ja muude mittetulundusühenduste tegevustoetuste eraldamiseks. Spordis on prioriteediks noortesport ning kultuurivaldkonnas laulu- ja tantsupeo traditsiooni järjepidevuse säilitamine. Esimeste seas Eestis toetame palgatoetusega laulu- ja tantsupeo protsessis osalevate kollektiivide juhendajaid.

5. Rõngu kogukonnakeskuse ettevalmistused

Idee rajada Rõngu kogukonnakeskus tulenes eelkõige sellest, et Rõngu raamatukogu asub rendipinnal ning vajaks endale uusi ruume. Arhitekt Uko Künnap on joonistanud kogukonnakeskuse eskiisis tänase bussijaama kohale. Kogukonnakeskus ruumid hõlmaksid nii raamatukogu, valla teenuskeskuse kui

bussijaama ootesaali funktsioone. 2018. Aasta lõpus toimus Rõngu bussijaamas ka eskiisjõoniste näitusväljapanek.

2018 alustati valla kultuurijuhtide ja raamatukogutöötajate regulaarsete kohtumistega. Kohtumistega on paranenud koostöö ja informeeritus üksteise tegemistest, kodanikel on parem ülevaade vaba aja veetmise võimalustest. Koostöös valla kultuurijuhtidega leidis aset esimene Elva Elamusfestival.

Valdkondlik statistika

Tabel 9. Vaba aja veetmise võimaluste statistika

	2017	2018
Raamatukogude lugejate arv/külastuste arv	4401/74789	Pole veel avalikustatud
Spordiobjektid arv	53	52
Harrastajate arv spordiklubides	1015	1176
Laulu- ja tantsupeol osalevate kollektiivide arv	Järgmiseks laulu- ja tantsupeoks valmistumine	2019. aasta laulu- ja tantsupeo kollektiivid selguvad mai alguses, peole registreerus 24 kollektiivi
Ürituste arv/publiku arv rahvamajade tasulistel sündmustel	statistikat kogutakse aastast 2018	119/13175
Ürituste arv/publiku arv rahvamajade tasuta sündmustel	statistikat kogutakse aastast 2018	160/23719

1.4.4 Sotsiaal- ja tervisevaldkond

Elva vallavalitsuse struktuuris on sotsiaal- ja terviseosakond, mille peamiseks eesmärgiks on toetada abivajajaid, tegeleda tegevusvaldkondade arendamise ning terviseedendusega. 2018. aasta viis kõige olulisemat tegevust olid järgmised:

1. Koduteenuse laiendamine valla kõikidesse piirkondadesse

Koduteenust osutati Elva vallas 2018. aasta 1. jaanuari seisuga 48 eakale või puudega isikule. Teenust osutati Elva linnas (26), Puhja (18) ja Rannu (4) piirkonnas. Teenust ei osutatud Konguta, Rõngu ja Palupera piirkonnas ning endise Puka valla külades. 2018. aastal esitas Elva Vallavalitsus SA Innovele projektitaotluse „Hoolekandeteenuste arendamine Elva vallas“. Projektis arendatakse ja laiendatakse koduteenust kogu Elva valla territooriumil ning korraldatakse väljaspool kodu osutatavat intervallhooldusteenust. Projekti partner on SA Elva Laste- ja Perekeskus, mille osa on tugiisikuteenuse arendamine erivajadusega täisealistele isikutele, suurendades nende toimetulekuoskusi. Teenuste

/allkirjastatud digitaalselt/

Toomas Järveoja
vallavanem

kasutajatele luuakse paremad võimalused töö säilitamiseks või tööturule sisenemiseks. Hoolekandeteenused võimaldavad hooldusvajadusega inimesel kauem oma kodus elada. Aruandeaasta jooksul osutati koduteenust 90 inimesele ning 2018. aasta lõpus oli koduteenus kättesaadav valla kõikides piirkondades. Koduteenuse osutamiseks palgati lisaks kaks koduhooldustöötajat.

2. Visioonipäev „Mida teha, et Elva valla lapsed ja pered oleksid toetatud?”

Visioonipäeval osales üle 50 laste ja peredega tegeleva spetsialisti valla erinevatest asutustest. Koos arutati selle üle, mis on vallas laste ja perede toetamisel hästi, mida saaks teha paremini, mida muuta. Räägiti suurest visioonist ja koostöö võimalustest ning mõeldi, kuidas aidata kaasa lastega perede heaolule. Kaasava hariduse pakkumisel põimuvad tihedalt haridus- ja sotsiaalvaldkond ning rollid ja vastutus peavad olema täpselt paigas.

3. Laste ja perede komisjoni moodustamine

2018. aastal moodustati Elva vallas laste ja perede komisjon, mis on nõuandev komisjon lastega seotud küsimuste lahendamiseks. Komisjoni kuuluvad haridus-, sotsiaal- ja tervishoiualaste kogemustega isikud ning politseiametnik. Komisjoni ülesandeks on abi osutamine lapsele, perele ning lastekaitse spetsialistile juhtumite lahendamisel, millele varem rakendatud meetmed ei ole olnud piisavalt efektiivsed. Näiteks lapse korduvad õigusrikkumised, koolikohustuse mittetäitmine, kohtuvälised kokkulepped, vanematevahelised vaidlused ja muud küsimused. Komisjon saab teha ettepanekuid ja soovitusi abi osutamiseks lastele, lastega perekondadele ning asutustele.

4. Puuetega inimeste eluasemete füüsiline kohandamise taotlusvoorus osalemine.

Elva Vallavalitsus esitas 2018. aastal Rahandusministeeriumile projekti „Elva valla puuetega inimeste eluasemete füüsiline kohandamine“, mille kogumaksumus on 75 958 eurot, sh omafinantseering 11 393 eurot. Projekti raames toetatakse 17 puudega inimese liikuvusega seotud toimingute, hügieenitoimingute ja köögitoimingute parendamist. Kodude kohandamisega loome tingimused, et puudega inimesed saaksid paremini ja iseseisvamalt nii oma kodus kui ka ühiskonnas toime tulla. Projekti elluviimisega väheneb puudega inimeste abistajate hoolduskoormus, mis loob neile paremad eeldused osaleda tööturul.

5. Konguta sotsiaalmaja „Tareke“ rekonstrueerimine

Sotsiaalmaja Tareke rekonstrueerimistööd said teoks tänu regionaalsete investeringutoetuste programmile, mida rahastas 80 000 euro ulatuses EAS. Kokku läksid tööd maksma 124 741 eurot, millest 44 741 eurot kattis Elva vald. Rekonstrueerimistööde käigus soojustati maja vundament, seinad ja lagi, vanad aknad vahetati soojapidavate kolmekordsete klaaspakettakende vastu, elektriradiaatorite asemele paigaldati maaküte, rajati ventilatsioonisüsteem ning vahetati välja katusekate koos varikatuste ja vihmaveesüsteemiga. Konguta sotsiaalmajas „Tareke“ on kokku üksteist tuba. 2018. aasta lõpus elas majas kaheksa elanikku, kellel on võimalus kasutada eraldi tuba. Ühises kasutuses on köök, elutuba ja pesemisruumid.

Sotsiaal- ja tervisevaldkonnas toimus 2018. aastal veel väga palju tegevusi. Aruandeaastal toimus vanemlusprogrammi „Imelised aastad“ koolitus Elva vallas kahele grupile. Tõenduspõhise programmi eesmärk on aidata lapsevanematel arendada töhusaid strateegiaid, et ennetada ja tulla toime laste käitumisprobleemide ning arengu küsimustega.

Elva vald võttis oktoobrist 2018 kasutusele noortegarantii tugisüsteemi, mille eesmärk on pakkuda tuge 16-26-aastastele noortele, kes soovivad abi ja on erinevatel põhjustel jäänud eemale tööturult või hariduse omandamisest. Mitteõppivaid ja haridust mitteomandavaid vastavas vanuses noori on Elva vallas 209, mis moodustab 11% 16-26-aastastest noortest.

Elva vallas tegutseb neli eakate päevakeskust, mis pakuvad erinevaid vaba aja tegevusi, korraldavad väljasõite ja koolitusi. 2018.aastal korraldati ümber Elva päevakeskuse töö, võttes aluseks sotsiaalse innovatsiooni labori mudeli. Elva Päevakeskust haldab alates novembrist 2018 MTÜ Hoolekoda. Elva Päevakeskus korraldab regulaarselt ühissõite Pühajärve spaasse. Puhja päevakeskuses on avalikult pakutavateks teenusteks vererõhu mõõtmine, dušiteenus ning pesu pesemine ja kuivatamine. Rannu päevakeskus pakub võimalust rentida ruume ja pesta pesu. Käärdis korraldab teenust MTÜ Käärdis Pensionäride Päevakeskus.

Elva vald toetas 2018.aastal koostööpartneri MTÜ-d Johannes Mihkelsoni Keskus kahte projekti, millega pakutakse töötuskoostöö koolitusi, sh ka noortele. Pikaajaline koostöö kogemus psüühiliste erivajadustega inimeste toetamisel ja nõustamisel on MTÜ-ga Iseseisev Elu, kes 2018. aastal avas Elva linnas uue Jaani keskuse, kus pakutakse toetatud elamise teenust ning töötab päevakeskus. Elva Vallavalitsus toetas 2018. aastal MTÜ Iseseisev Elu päevakeskuste ruumide kulude tasumisel. Elva vallas on aktiivselt tegevust alustanud Puuetega Inimeste Ühing, kelle tegevust toetas ka vald.

Koostöös Päästeametiga viidi 2018. aastal ellu projekt "500 kodu korda", mille eesmärgiks oli toimetulekuraskustes leibkondade ohutu eluaseme probleemid lahendada. Projekti raames parandati viies kodus küttekoldeid, korstnaid ja elektrisüsteeme. Planeeritud on jätkata projekti 2019. aastal.

30. novembril 2018 toimus Elva Kultuurikeskuses seitsmes Tartumaa väarikate tervise- ja ohutuspäev, millest võttis osa üle 260 inimese kogu maakonnast. Traditsiooniks kujunenud väarikas eas elanike iga-aastasel kokkusaamisel said osalejad täiendada tervisealaseid teadmisi ning uuendada oskusi ohuolukordade ennetamisel ja kuidas õnnetuse korral käituda.

Valdkonna statistika

Elva valla laste arv oli 2018. aasta 1. jaanuari seisuga 2961, osakaal elanike koguarvust on 20,3%. Sotsiaalkindlustusameti statistika alusel oli seisuga 30. juuni 2018 Elva vallas kuni 16-aastaseid puudega lapsi 254, sh keskmise puudega 110, raske puudega 131 ja sügava puudega 13 last. Elanikke vanuses 65+ on kokku 3106 inimest, osakaal elanike koguarvust on 21,3%. Antud näitaja on Eesti keskmisest kõrgem. 2018. aasta alguses elas Elva vallas 2978 puudega täisealist inimest.

Tabel 10. Elva valla sotsiaaltoetuste liikide ja saajate statistika

Toetuse liik	Toetuse saajate arv	Summa
Toimetulekutoetus	98 leibkonda, sh 18 leibkonda said toimetulekutoetust aasta kõigi 12 kuu jooksul.	126 496 €
Sünnitoetus	I osa (300€) 187 lapsevanemale	56 100 €
Ranitsatoetus	175 lapse lapsevanemale	12 250 €
Matusetoetus	201 isiku matuse korraldamiseks	50 250 €
Hooldajatoetus	169 täisealise raske puudega isiku hooldajale; 109 täisealise sügava puudega isiku hooldajale; 40 puudega lapse hooldajale	118 800 €
Lapse toiduraha katmise toetus	40 lapsele kuus	9 388 €

Elva vallas on võimalik taotleda sissetulekust sõltuvaid toetusi: tervisetootus; toetused lastega peredele; lapse toiduraha katmise toetus; muude erakorraliste kulutuste hüvitamine.

Tabel 11. Elva valla sotsiaalteenuste osutamise statistika

Teenus	Teenusesaajate arv kommentaaridega	Summa
Asendushooldusteenus	24 last, sh 18 neist kasvab SA Elva Laste- ja Perekeskuses, 2 SA Perekodus, 2 Haapsalu Hoolekandekeskuses, 1 Kristlikus Noortekodus ja 1 AS Hoolekandeteenustes. 2018. aasta jooksul eraldati perest kohtumääruse alusel neli last.	389 840€, sh järelhooldusteenus
Järelhooldusteenus	1	
Sotsiaaltransporditeenus	149 puudega inimesele, sh kohandatud transpordivahendiga 12 inimesele, kokku 77 391 km ulatuses.	25419€, sh 4281€ omaosalus
Turvakoduteenus	4 last, teenusepartner on Tartu Laste Turvakodu	4498€
Tugiisikuteenus	3 perele, 46 lapsele haridusasutuses (SKA rahastus), 8 raske puudega lapsele ja 3 sügava puudega lapsele, 5 isikule projekti „Hoolekandeteenuste arendamine Elva vallas“	3551€ (peredele); 22 628€ (puudega lastele); 6082€ (projekt)
Varjupaigateenus	3 isikule, teenusepartner on Tartu linna Varjupaik	1320€
Rehabilitatsiooniteenus puudega lastele	15 raske puudega last, 4 sügava puudega last	7845€
Lapsehoiuteenus	13 raske puudega last, 2 sügava puudega last	11101€
Perenõustamine	27 peret	4365€
Perelepitusteenus	1 perele	120€
Logopeed	5 lapsele	1050€
Psühholoog	4 isikule	414€
Mänguteraapia	2 lapsele	160€
Eluaseme tagamise teenus	65 peret (104 elanikku), kes kasutavad valla 57 sotsiaal- või munitsipaalkorterit.	4 766€
Üldhooldusteenus	65 isikule	163 632€
Koduteenus	90 inimesele	79 900€

Perenõustamise ja teiste täiendavate teenuste korraldamisel on valla koostööpartneriteks SA Elva Laste- ja Perekeskus ning EELK Perekeskus.

1.4.5 Juhtimine ja kodanikuühiskond

Järgnevalt on kirjeldatud 5 olulisemat tegevust kodanikuühiskonna aktiveerimisel ning suuremad valdkonnaülesed ümberkorraldused.

1. Arengukava ja eelarvestrateegia koostamine ja kinnitamine

2018 aasta suuremaks ja olulisemaks tegevuseks Elva valla edasiste arengute strateegilisel juhtimisel oli Elva valla arengukava 2019-2025 ja eelarvestrateegia 2019-2022 koostamine, milles määratletakse lühija pikaajalise arengu eesmärgid ning nende saavutamiseks kavandatavad tegevused. Esmakordselt koostati eelarvestrateegia ja arengukava ühes dokumendis. Koostamisel võeti aluseks ühinenud omavalitsuste varasemad arengukavad ja eelarvestrateegiad ning ühinemisleping. Tulenevalt hetkeolukorrast ja üldistest trendidest kanti uude dokumenti üle seni kehtinud arengukavade poolleiolevad ja ellu viimata tegevused, mis polnud oma aktuaalsust kaotanud. Arengukava koostamise käigus toimus Hullude ideede seminar, mille eesmärk oli pealkirja kohane ning millest koorunud ideid on osaliselt ka rakendama hakatud. Arengukava koos lisadega (sh rahvastikuproгноos) on leitav elva.ee/arengukava.

2. Kaasava eelarve piirkondade põhine rakendamine

Töötati välja ja kehtestati Elva valla kaasava eelarve menetlemise kord, mis on ainulaadne seetõttu, et tulenevalt ühinemislepingus kokkulepitud põhimõtetest rakendatakse kaasavat eelarvet piirkondade põhisel. See tingimus oli suureks väljakutseks määruse väljatöötajatele. Varasemalt rakendas Elva vallaks ühinenud omavalitsustest kaasavat eelarvet Elva linn. Kaasava eelarve osa suuruseks Elva valla eelarves on kogusumma 45 000 eurot, mis jaotatakse kolme rahvahääletusel kõige rohkem hääli saanud ettepaneku vahel, tingimusel, et kaasava eelarve objektid peavad asuma valla erinevates piirkondades. Kolm enim hääli saanud ettepanekut saavad kaasava eelarve raames rahastuse maksimaalselt 15 000 euro väärtuses. 2018 aastal toimus ideekorje 1-15. septembrini, laekus 25 ideed, millest rahvahääletusele pääses 16 ideed. Rahvahääletus viidi läbi 9.-15. oktoobrini VOLIS keskkonna vahendusel. Elva valla kaasava eelarve rahvahääletusel osales 1177 hääletajat, kes andsid kokku 1857 häält. Kõige enam hääli (393) sai idee rajada väljõusaal Puhja alevikku (Puhja piirkond), järgnes idee "Sihtmärki jõudmine turvalisemaks" (Puhja piirkond) (329) ning Valguta Mustjärve ja Tamme paljandi matkaradade korrastamine (Rannu piirkond) (171). Kuna Elva valla kaasava eelarve menetlemise kord näeb ette, et rahastuse saavad kolm rahvahääletusel kõige rohkem hääli saanud ettepanekut, tingimusel, et objektid peavad asuma valla erinevates piirkondades, siis lähevad realiseerimisele järgnevad ideed: väljõusaali rajamine Puhja alevikku (Puhja piirkond); Valguta Mustjärve ja Tamme paljandi matkaradade korrastamine (Rannu piirkond); Verevi rand põnevamaks ja hubasemaks (Elva linnapiirkond).

3. Külade kärarajad ja külavanema statuudi kinnitamine

Alates jaanuarist 2018 toimub külakogukondasid, külavanemaid ja aktiivseid kohalikke elanikke koondav ürituste sari **Külade Kärarajad**. Arutelul on valla õigusaktid, kogukondade jaoks olulised küsimused; päevakajalised teemad. Üritus toimub vähemalt 4 korda aastas, iga kord Elva valla erinevas piirkonnas. Koostöös Külade Kärarajatega koostati Elva valla külavanema statuut, mis reguleerib külavanemate valimisega seonduvat Elva vallas. Statuut kinnitati Elva vallavolikogus detsembris 2018.

4. Elanikuks registreerimise kampaania

Elva vallas viiakse regulaarselt läbi elanikuks registreerimise kampaaniat. 2018 aastal läbi viidud kampaania juhtmõte oli suunata inimeste tähelepanu asjaolule, milleks kasutatakse laekuvat maksuraha ning kui palju teatud eluks vajalike teenuste tagamine kohalikele omavalitsusele maksab. Sellest tulenevalt oli kampaania põhieesmärk suunata inimesi vormistama sissekirjutus reaalsesse elukohta.

5. SA Elva Teenused loomine

Sihtasutus loodi 2018. aasta keskel eesmärgiga koondada valla haridusasutuste toitlustamine ja majandushaldus ühte kohta ja läbi selle suurendada antud valdkondadega tegelemise professionaalsust ning inimeste kompetentsust. Aasta lõpuks pakkus sihtasutus toitlusteenust Elva linna koolides ja lasteaedades ning valmistus 2019. aasta algusest üle võtma Elva lasteaed Õnneseen majandushaldust ja Puhja lasteaia majandushalduse ja toitlustamise korraldamist.

1.4.6 Elukeskkond

1. Elva valla jäätmemajanduse korraldamine

Alates 1. jaanuarist 2018 moodustab Elva valla haldusterritoorium ühe korraldatud jäätmeveo piirkonna ning Elva Vallavalitsuse korraldatud riigihanke tulemusena pakub jäätmeveo teenust AS Eesti Keskkonnateenused. Korraldatud jäätmeveoga liitunud kinnistuid on ca 4500. Haldusreformi järgselt uuendati jäätmehoolduseeskiri ning tunnistati kehtetuks seni endistes valdades kehtinud jäätmehoolduseeskirjad. 2018. aastal jätkati jäätmejaamade haldamisega endistes vastuvõtupunktides Puhjas, Rannus, Kongutas, Rõngus ja Elvas. Suuremad summad jäätmekäitluse eelarvest moodustasid ohtlike jäätmete käitlus. Ohtlike jäätmeid koguti jäätmejaamades ning nende vedu ja käitlust teostas AS Epler&Lorenz. SA Keskkonnainvesteeringute Keskuse abiga likvideeriti Aru mõisa väetisehoidla ja jääkreostus. Riigihanke tulemusena oli tööde maksumus 94 939 eurot käibemaksuta. Projekti omafinantseering koos järelevalvega moodustas ca 11% kogumaksumusest.

2. Haljastusjäätmete kompostimisplatsi valmimine

Septembris 2018 valmis Elva linnas Palu tee ääres haljastusjäätmete kompostimisplats. Projekti rahastas SA Keskkonnainvesteeringute Keskus ning platsi rajas Jaagor Grupp OÜ maksumusega 122 850 eurot, millele lisandusid elektriliitumise ja omanikujärelevalve kulud. Kompostimisplats on asfalteeritud, piiratud aiaga ning sellel on valgustus koos valvekaameratega.

3. Elva valla heakorra korraldamine

Viidi läbi haljasalade niitmise hanked. Haljasalade niitmine oli hangetega jaotatud 3 piirkonnaks (Rannu, Rõngu ja Puhja piirkond) kogumaksumusega ca 30 000 eurot. Elva linnas teostas haljasalade niitmist Elva Varahalduse OÜ. Kevad ja suvelillede istutamist ja hooldust teostas OÜ Kanepi Aiand. Lisaks Elva linnale olid suvelilled istutatud ka teistes väiksemates asulates. 2018. aasta sügisel soetati uued jõulukaunistused Elva linna peatänavatele ning paigaldati olemasolevad Elva vallas (Rannu, Kureküla, Puhja, Ulila, Rõngu, Konguta, Elva linn).

4. Elva valla detailplaneeringute algatamine

2018. aastal algatati Elva vallas 9 planeeringut, kehtestati 2 planeeringut. Olulisemad planeeringud toodud alljärgnevalt:

- Elva Vallavalitsuse 11.09.2018 istungil otsustati algatada Rõngu alevikus Kiriku parkla detailplaneeringu koostamine. Kinnistu suurusega 2880 m² asub Viljandi-Rõngu tugimaantee ääres ja kuulub Elva vallale. Detailplaneeringu algatamist taotles MTÜ Rõngu Vabatahtlik Päästeselts, sooviga saada ehitusõigust ühe päästeteenistuse hoone ehitamiseks, parkla rajamiseks ning vajalike tehnoõrkude ja –rajatiste asukoha määramiseks.
- Algatatud on Elva linnas Verevi järve rannaala detailplaneering ja keskkonnamõju strateegiline hindamine. Detailplaneeringu eesmärgiks on rannahoone ja ujula rajamine Verevi randa.
- Tännassilma külas Kaevu tee 3 krundi detailplaneeringu kehtestamine. Planeeringuga anti krundile ehitusõigus piirkonna soojavarustust tagava katlamaja-hakkelaos ja katlamaja teenindamiseks vajalike rajatiste püstitamiseks;
- Algatatud on Kurelaane külas Elva keskkonnajaama detailplaneeringu algatamine, mille eesmärgiks on rajada Elva jäätmejaam.
- Algatati Elva linnas Supelranna tn 17 ja Supelranna tn 19//21//23 kruntide ning Supelranna tänava maa-ala detailplaneering. Planeeringu koostamise eesmärgiks on välja selgitada Supelranna tn 19//21//23 kinnistul aadressiga Supelranna 19 asuva haiglahoone laiendamise võimalikkus.

5. Elva linnasüdame kaasajastamine

EV100 arhitektuuriprogrammiga „Hea avalik ruum“ taaskäivitatakse Eesti Vabariigi 100. sünnipäeva auks 15 linna keskused, peaväljakud, peatänavad ja nendega piirnevad alad, sealhulgas ka Elva linnas. Läbi viidi arhitektuurikonkurss ning 2018. aasta lõpus sõlmiti ehitajaga leping. Keskväljaku ja Kesk tänava valmimise aeg on oktoober 2019.

Kogu valla territooriumil korrastati olemasolevaid laste mänguväljakuid ja vahetati välja nende purunenud detaile. Rajati uus mänguväljak Kureküla korterelamute vahetusse lähedusse.

Toimusid ettevalmistused koerte jalutus- ja treeningväljaku planeerimiseks. Lisaks sai Elva vallas marutaudi vastu loomi vaksineerida Riigi poolt volitatud loomaarsti abil. Vaksineerimine oli kodanikele tasuta. Peale marutaudi vastase vaksineerimise pakub loomaarst kodanikele võimalust teha loomale tasu eest kompleksvaktsiini ja kiipimist. Teostati pidevat järelevalvet heakorraeeskirja täitmise üle ning korrastati mitmeid objekte, mis vandalismi või loomuliku amortiseerumise tõttu vajasisid remonti (Verevi ranna laudis ja riietuskabiinid, Puhja kiik, Vaikse järve purre, Konguta Discgolfi park, pingid, mänguväljakud, bussipeatused, pakendikonteinerite ümbrused jne).

/allkirjastatud digitaalselt/

23

Lihthangetena viidi läbi hange rannavalve teenuse osutamiseks Verevi rannas. Parimaks osutus G4S Eesti AS kes osutab teenust juunis-juulis kella 12-20 ja augustis kella 19 -ni.

Tänavate markeerimise hanke võitis RoadWolf OÜ, kes teostas asfaldi märgistustöid valdavalt Elva linnas.

Lisaks toimus Aakre küla tänavavalgustuse projekteerimine. Projekteerib Priimus-Projekt OÜ ning tööde maksumus on 2450 eurot käibemaksuta. Tööde valmimise tähtaeg on 28.02.2019. KIK-ile esitati taotlus ühtekuuluvusfondi rahastuseks Elva linna tänavavalgustuse taristu rekonstrueerimiseks. Hetkel vajab uuendamist 1488 valgustuspunkti. Projekti kestus on ca 3 aastat ning omafinantseering ca 20-30%.

Vallavara poolelt anti rendile ruume valla hoonetes Aakres, Ulilas, Vallapalus, Puhjas. Viidi läbi enampakkumised/müügid – traktor, sõiduauto Peugeot, sõiduauto Subaru Forester ja kinnistu Mäelooga külas ning mitmed korterid (Teedlas, Udernas jne). Uuendati lepinguid vallavara osas ja kindlustati vallale kuuluvat vara.

Maa-ameti ettepanekul toimuvad kogu Eestis aadressandmete korrastamised. Elva vallas korrastati 2018 aastal ca 1200 aadressi, millest informeeriti Elva valla infolehes ja kohalikus lehes Elva Postipoiss. 2018. aastal korrastati ka haldusreformi järgselt maamaksu andmed. Varasemalt olid endised vallad käsitlenud maamaksu vabastusi erinevalt ning lisaks esines erinevusi seoses Maa-ameti ülelennuga kõlvikute piiride täpsustumisel. Maamaksu laekumine on olnud vahemikus 350-380 tuhat eurot. Maaüksuste arv ligikaudu 12 000, maksumaksjaid maaüksustel s.h kaasomanikud maaüksustel 18 000, koduomanike soodustusi anti 5090 maaüksusel.

Vallamajanduse poolelt toimusid 2018 aastal veel lairiba projekti arendamine, sundvalduste seadmised, geoloogiliste uuringute ja maavara kaevandamisloa taotluste, ehitus- ja kasutusloa, jäätmevaldajate vabastustaotluste ja väärtegade menetlused.

1.5 Olulisemad õigusaktid

2018. aasta oli väga oluline aasta, sest vastu võeti väga palju erinevate valdkondade alusdokumente, mille peamiseks eesmärkideks oli põhimõtete ühtlustamine ja kaasajastamine. Ära on toodud valdkondade olulisemad õigusaktid.

Elva Vallavolikogu olulisemad määrused 2018. aastal

1. [Elva valla finantsjuhtimise kord](#) – vastu võetud 13.02.2018 nr 15
2. [Jäätmehoolduseeskiri](#) – vastu võetud 13.02.2018 nr 16
3. [Elva vallavara valitsemise kord](#) – vastu võetud 26.03.2018 nr 23
4. [Elva valla põhimäärus](#) – vastu võetud 26.03.2018 nr 21
5. [Elva valla kaevetööde eeskiri](#) – vastu võetud 23.04.2018 nr 32
6. [Avaliku ürituse korraldamise ja pidamise kord Elva vallas](#) – vastu võetud 21.05.2018 nr 38
7. [Elva valla tunnustusavalduste kord](#) – vastu võetud 21.05.2018 nr 37
8. [Elva valla eelarvest projektitoetuste taotlemise ja eraldamise kord](#) – vastu võetud 21.05.2018 nr 39
9. [Kaasava eelarve menetlemise kord](#) – vastu võetud 27.08.2018 nr 46
10. [Elva valla eelarvest tegevustoetuste taotlemise ja eraldamise kord](#) – vastu võetud 01.10.2018 nr 50
11. [Elva valla külavanema statuut](#) – vastu võetud 10.12.2018 nr 62

12. [Elva valla arengukava 2019-2025 ja eelarvestrateegia 2019-2022 kinnitamine](#) – vastu võetud 01.10.2018 nr 47

13. Hallatavate asutuste põhimäärused

Elva Vallavalitsuse olulisemad määrused 2018. aastal

1. [Elva valla kriisikomisjoni põhimäärus](#) – vastu võetud 15.05.2018 nr 3
2. [Laste ja perede komisjoni põhimäärus](#) – vastu võetud 28.08.2018 nr 5
3. [Koolieelsesse lasteasutusse vastuvõtmise ja väljaarvamise kord Elva vallas](#) – vastu võetud 20.11.2018 nr 10
4. [Elva Vallavalitsuse hankekord](#) – vastu võetud 28.08.2018 nr 6
5. Erinevate valdkondade tunnusavalduste statuudid (haridus, ettevõtlus, kogukond, sport, kultuuri- ja noortevaldkond)

1.6 Ülevaade valitseva ja olulise mõju all olevate äriühingute ja sihtasutuste kohta

1. SA Elva Kultuur ja Sport

Asutati Elva linna poolt 20.juunil 2016 kultuuri- ja turismivaldkonna arendamiseks ning selleks vajalike tingimuste loomiseks. Alates 2019. aastast on sihtasutuse pädevuses ka spordielu korraldamine vallas ning spordiobjektide haldamine.

2018. aastal korraldati mitmeid ülevallalisi kultuuriüritusi ning pakuti võimalusi Elva kultuurikeskuse näol erinevate professionaalsete kultuurikollektiivide esinemisteks.

2019. aastal jätkatakse traditsiooniliste ürituste korraldamist. Enam pööratakse tähelepanu piirkonna turismi arendamisele ja linnamarsruutide väljatöötamisele.

Suurimaks ettevõtmiseks 2019. aastal on valla kaasabil uue spordihoone ehitamise alustamine, mis loob paremad võimalused spordi edaspidisele arengule vallas.

2. SA Elva Laste- ja Perekeskus

Asutati 27.08.2012 Elva linna poolt eesmärgiga võtta riigilt üle asendushooldusteenuse osutamine vanemliku hoolitsuseta lastele. Hiljem on lisandunud mitmed sotsiaalvaldkonna teenused ja tegevused, nagu rehabilitatsioon ja nõustamine, mille paremaks toimimiseks avati keskus septembris uutes ruumides Elva kesklinnas. Eraldi tegevussuunaks on alushariduse pakkumine. Selleks tegutseb sihtasutuse allasutusena Elva Järve Lasteaed, kellel on teenuse osutamiseks sõlmitud halduslepingud Elva Vallavalitsusega.

2019. aastal jätkatakse teenuste osutamist kõikides valdkondades ja koostöös erinevate partneritega, kelleks on kohalikud omavalitsused, haridus- ja tervishoiuasutused, SEB Heategevusfond, Politsei- ja Piirivalveamet, Eesti laste- ja Noorte Hoolekandeametuste Ühendus, Eesti Asenduskodutöötajate Liit .

3. SA Elva Teenused

Asutati Elva valla poolt 2018. aasta juulis eesmärgiga tsentraliseerida lasteasutuste majandushalduse ja toitlustamise korraldamine ning vastavate teenuste hankimine. Sihtasutuse ja Elva valla vahel on sõlmitud teenusleping. 2018. aastal alustati edukalt toitlustusteenuse pakkumisega Elva linna lasteasutustes (Elva Gümnaasiumis, Elva Lasteaias Murumuna ja Elva Lasteaias Önneseen), kus remonditi köögid, soetati uut tehnikat.

2019. aasta algusest alustati majandushalduse ülevõtmist (hoonete korrashoid, remondivajaduste väljaselgitamine, esmaste majandustarvikutega varustamine, prügimajanduse korraldamine jms) ja laiendatakse toitlustusteenuse osutamist teistes valla lasteasutustes.

2020. aasta alguseks on plaanis koondada kõigi Elva valla lasteasutuste haldus- ja toitlustusteenuse korraldamine sihtasutuse juhtimise alla.

4. OÜ Elva Soojus

Asutati 03.01.2007 ja loodi eesmärgiga tagada tõhus soojusenergia varustus Elva linnas. Osaühing on renoveerinud kõik Elva linna kaugküttesüsteemid ja katlamajad ning opereerib neid. 2018. aastal müüdi soojusenergiat 10 764 MWh, mis on samas suurusjärgus eelneva aasta müüginahuga.

2019. aastal plaanib ettevõtte väiksemaid investeringuid küttesüsteemidesse ja katlamajadesse. Plaanis on liita Kesklinna soojusvõrguga 2 uut suurt objekti (ehitav Elva Spordihall ja Kesk tänavale planeeritav korterelamu), mis peaks suurendama ka ettevõtte müügitulu.

5. Elva Varahalduse OÜ

Asutati 2017. aastal ja kuulub 100% Elva vallale ja loodi eesmärgiga kinnisvara halduse- ja hooldusteenuse pakkumiseks nii valla kinnisvarale kui erasektorile, kuna loomise hetkel puudusid Elva linnas kinnisvara haldus- ja hooldusteenuse pakkujad. Osaühing oli jätk Elva linna hoonete haldus osakonnale. Elva valla tekkides muutus ettevõtte põhitegevusala, milleks on nüüd hoonete ja maastiku hooldus. Hooldatakse lisaks kinnisvarale ka avalikke haljasalasid kogu Elva valla territooriumil. Ühtekokku on ettevõtte hooldada ligi 110 ha kinnistuid.

Elva Varahaldus haldab ka Elva linna sauna, kus pakutakse sauna- ja pesemisteenust kõigile soovijatele. 2019. aastal jätkatakse kõikide teenusliikide arendamist ja teostamist. Eesmärgiks kinnisvara korrashoiu valdkonnas on kliendisuhete hoidmine ja uute klientide leidmine, teenuste läbipaistvuse suurendamine ja teeninduspiirkonna laiendamine. Hoonete ja maastike hoolduse valdkonnas samuti uute klientide leidmine, efektiivsuse parandamine, teenuste arvu suurendamine. Selleks kaasatakse uusi töötajaid ettevõttesse, koolitatakse personali ja kaasajastatakse tehnikaparki.

6. SA Rõngu Hooldusravikeskus

Asutati Rõngu valla poolt üldhooldekodu teenuse pakkumiseks elanikele. 2018. aastal oli teenusel 114 isikut, voodipäevade arv oli 27 525. Asutusel on koostööleping apteegiketiga Apotheka, kus pakendatakse igale kliendile individuaalselt vajalikud ravimid.

Teenuse paremaks korraldamiseks renoveeriti ruume ja soetati eriotstarbelist inventari. Aga koolitati ka personali.

2019. aastal jätkatakse teenuse osutamist. Tegeletakse aktiivselt klientidele huviringide loomisega ja kasutatakse kõiki võimalusi, et nende igapäevast elu vaheldusrikkamaks muuta.

7. SA Uderna Hooldekodu

Asutati Rõngu valla poolt 01.10.2005 üldhooldekodu teenuse pakkumiseks elanikele Uderna krooniliste Haigete Kodu baasil. Hooldekodus on 50 plaanilist voodikohta. 2018 aastal viibis ravil ja hooldusel 53 hoolealust ja teenust kasutas 87 isikut. Koostööd tehakse SA Elva Haiglaga, SA Tartu Ülikooli Kliinikumiga, AS Valga Haiglaga ja AS Lõuna-Eesti Haiglaga.

2019. aastal jätkatakse teenuse osutamist. Hoolealuste elutingimuste parandamiseks on plaanis teha jooksvat remonti toidulaos, koridorides, tualettruumides, tubades. Hoone parema säilimise huvides remonditakse majandushoone välisseina.

8. Puhja Valla Arendus SA

Asutati Puhja valla poolt 17.06.2015 uuringu- ja arendusprojektide algatamiseks ja korraldamiseks. Elva vald otsustas, et vastavat sihtasutust ei ole valla põhitegevuse korraldamiseks vaja. Sihtasutus kustutati käibemaksudokumentide registrist 13.05.2018. Sihtasutus on likvideerimisel ja majandustegevust seal ei toimu.

2019. aastal viiakse likvideerimine lõpule ja kustutatakse registrist.

9. AS Emajõe Veevärk

Elva vald omab 43,3% aktsiaseltsi aktsiatest ning on sellega ettevõtte suurim aktsionär. Aktsiaselts loodi omavalitsuste poolt vee- ja kanalisatsioonisüsteemide renoveerimiseks ja haldamiseks. Emajõe Veevärk tegutseb viies maakonnas (Tartu maakond, Põlva maakond, Valga maakond, Jõgeva maakond ja Lääne-Viru maakond) ja on kehtestanud ennast piirkondliku vee-ettevõtjana. 2018. aastal lahkus aktsionäride hulgast Tartu linn ja lisandus Vinni vald. Ettevõtte tegeleb järjekindlalt vee- ja heitvee kvaliteedi

parandamisega, erinevate riskide vähendamisega (veevariid ja ummistused) klientide jaoks. Suurendatud on joogiveekvaliteedi kontrolli omaseire mahtu.

2018. aastal oli veeteenuse müügi maht 825 670 kuupmeetrit ja kanalisatsiooniteenuse müügi maht 755 783 kuupmeetrit.

2019. aastal on ettevõttel plaanis suurendada kuluefektiivsust ja tööjõu tootlikkust. Ehitada ja renoveerida vee- ja kanalisatsioonisüsteeme erinevates halduspiirkonnas olevates asulates. Samuti jätkatakse kaugloetavate mõõtesüsteemide arendamist.

Ülevaade valitseva ja olulise mõju all olevate äriühingute ja sihtasutuste finantsnäitajate kohta on toodud lisas 7A ja sidusettevõtja kohta lisas 7B.

1.7 Ülevaade sisekontrollisüsteemist

Vallavalitsuse ning tema haldusala sisekontrollisüsteem toimib nõutaval tasemel ja selle tõhususe tagavad:

- Kõigi valla struktuuriüksuste põhiliste tegevuste reglementeeritus.
- Ühtse finantsarvestuse ja dokumendihalduse tarkvara kasutamine.
- Infosüsteemide juurdepääs ainult selleks volitatud ametnikel, määratud ametnike ligipääs andmefailidele ja serveritele.
- Raamatupidamise sisekorra eeskirjade kohased inventuurid, kinnitatud korrad, mis reguleerivad vara võõrandamist, kasutusse andmist, üleandmist, kõlbmatuks tunnistamist, mahakandmist ja hävitamist.

2 Konsolideerimisgrupi raamatupidamise aastaaruanne

2.1 Konsolideeritud bilanss

Eurodes

	Lisa	31.12.2018	31.12.2017
Varad		46 668 865	45 500 953
Käibevara		5 537 756	3 654 995
Raha	2	3 857 353	2 336 445
Maksu-, lõivu- ja trahvinõuded	3A	1 071 726	854 700
Muud nõuded ja ettemaksed	4A	514 945	397 257
Varud	5	93 732	66 593
Põhivara		41 131 109	41 845 958
Osalus tütar- ja sidusettevõtjates	7	19 532 330	19 571 176
Finantsinvesteeringud	6	1 758	1 758
Kinnisvarainvesteeringud	8	313 898	352 150
Materiaalne põhivara	9	21 283 123	21 920 874
Kohustised ja netovara		46 668 865	45 500 953
Kohustised		10 395 526	10 073 578
Lühiajalised kohustised		3 793 082	3 461 908
Saadud maksude ettemaksed		3 171	16 036
Võlad tarnijatele		600 413	389 200
Võlad töötajatele		1 251 233	903 043
Muud kohustised ja saadud ettemaksed	10	724 631	807 050
Laenukohustised	12	1 213 634	1 346 579
Pikaajalised kohustised		6 602 444	6 611 670
Laenukohustised	12	6 602 444	6 611 670
Netovara		36 273 339	35 427 375
Kassareserv		12 000	12 000
Eelmiste perioodide akumulieeritud tulem		35 600 069	36 308 199
Aruandeaasta tulem		661 270	-892 824

2.2 Konsolideeritud tulemiaruanne

Eurodes

	Lisa	2018	2017
Tegevustulud		23 762 427	20 557 187
Maksutulud	3B	10 785 130	9 563 224
Tulud kaupade ja teenuste müügist	14	3 394 266	3 429 397
Saadud toetused	13	9 392 900	7 226 697
Muud tegevustulud	15	190 131	337 869
Tegevuskulud		-23 094 579	-21 256 038
Antud toetused	16	-1 699 866	-1 163 277
Tööjõukulud	17	-12 273 384	-10 927 430
Majandamis- ja muud tegevuskulud	18	-7 187 743	-7 295 328
Põhivara amortisatsioon ja ümberhindlus	8,9	-1 933 586	-1 870 003
Tegevustulem		667 848	-698 851
Finantstulud ja -kulud		-6 578	-193 973
Intressikulu	12	-62 612	-50 750
Tulem osalustelt		55 632	-132 814
Tulu hoiustelt ja väärtpaperitelt	2	402	-10 415
Aruandeaasta tulem		661 270	-892 824

2.3 Konsolideeritud rahavoogude aruanne

Eurodes

	Lisa	2018	2017
Rahavood põhitegevusest			
Tegevustulem		667 848	-698 851
Põhivara amortisatsioon ja ümberhindlus	8,9	1 933 586	1 870 003
Põhivara soetusega kaasnev käibemaksukulu	18	315 686	652 433
Saadud sihtfinantseerimine põhivara soetuseks	13	-1 281 661	-306 291
Antud sihtfinantseerimine põhivara soetuseks	16	667 616	105 440
Antud sihtfinantseerimine põhivara soetuseks (mitterahaline)	16	- 20 000	-20 000
Kasum/kahjum kinnisvarainvesteeringute ja materiaalse põhivara müügist	15	-1 572	-208 185
Muu korrigeerimine		0	-13 755
Korrigeeritud tegevustulem		2 281 503	1 380 794
Põhitegevusega seotud käibevara netomuutus	4A,5	-361 864	-64 551
Põhitegevusega seotud kohustiste netomuutus		365 249	374 771
Kokku rahavood põhitegevusest		2 284 888	1 691 014
Rahavood investeerimistegevusest			
Tasutud põhivara eest	9,18	-1 860 631	-4 618 624
Laekunud kinnisvarainvesteeringute ja materiaalse põhivara müügist	8,9	29 925	284 751
Laekunud sihtfinantseerimist põhivara soetuseks	4A,13	1 111 588	186 480
Laekunud osaluste müügist		0	2 500
Tasutud sihtfinantseerimist põhivara soetuseks	16	-109 909	-85 667
Tasutud finantsinvesteeringute soetamisel	6	0	-128 881
Tagasi makstud laenud	4A	0	3 700
Müüdnud investeeringuobjektis rahaliste vahendite jääk		0	-9 412
Laekunud intressid ja muud finantstulud	2,4A	414	13 376
Kokku rahavood investeerimistegevusest		-828 613	-4 351 777
Rahavood finantseerimistegevusest			
Laekunud laenud	12	1 370 200	3 826 940
Tagasi makstud laene	12	-1 226 678	-860 361
Võetud kapitalirendi kohustis	12	13 636	0
Tasutud kapitalirendi põhiosa maksed	12	-29 907	-16 964
Tasutud intressid ja muud finantskulud	10,12	-62 618	-50 753
Kokku rahavood finantseerimistegevusest		64 633	2 898 862
Rahavood kokku		1 520 908	238 099
Raha ja selle ekvivalendid perioodi algul	2	2 336 445	2 098 346
Raha ja selle ekvivalendid perioodi lõpul	2	3 857 353	2 336 445
Raha ja selle ekvivalentide muutus		1 520 908	238 099

/allkirjastatud digitaalselt/

30

2.4 Konsolideeritud netovara muutuste aruanne

Eurodes

	Lisa	Kassa- reserv	Akumuleeritud tulem	Kokku
Saldo 31.12.2016		12 000	29 542 585	29 554 585
Põhivara ümberhindlus	9	0	36 662	36 662
Arvestuspõhimõtete muutus	1	0	6 728 952	6 728 952
Muutus netovaras		0	0	0
Aruandeaasta tulem		0	-892 824	-892 824
Saldo 31.12.2017		12 000	35 415 375	35 427 375
Põhivara ümberhindlus	9	0	9 755	9 755
Muutus netovaras	12,7	0	174 939	174 939
Aruandeaasta tulem		0	661 270	661 270
Saldo 31.12.2018		12 000	36 261 339	36 273 339

/allkirjastatud digitaalselt/

Toomas Järveoja
vallavanem

Eelarve täitmise aruanne

	Eelarve	Muudetud eelarve	Täitmine
Põhitegevuse tulud	19 173 767	19 807 295	20 504 111
Maksutulud	10 101 000	10 471 000	10 785 130
Tulud kaupade ja teenuste müügist	1 267 112	1 379 936	1 436 062
Saadavad toetused tegevuskuludeks	7 720 755	7 858 044	8 094 032
Muud tegevustulud	84 900	98 315	188 887
Põhitegevuse kulud	18 656 782	18 984 131	18 218 398
Antavad toetused	1 302 533	1 469 952	1 299 689
<i>sh reservfondi vahendite arvelt</i>	0	125 145	125 145
Muud tegevuskulud	17 354 249	17 514 179	16 918 709
<i>sh reservfond</i>	171 734	30 108	0
<i>sh reservfondi vahendite arvelt</i>	0	45 151	45 151
Põhitegevuse tulem	516 985	823 164	2 285 713
Investeeringustegevus	-3 508 445	-3 764 785	-941 901
Põhivara müük (+)	17 000	17 000	29 925
Põhivara soetus (-)	-5 497 425	-5 851 072	-1 830 609
<i>sh reservfondi vahendite arvelt</i>	0	-30 000	-30 000
Põhivara soetamiseks saadav sihtfinantseerimine (+)	2 512 136	2 512 136	1 111 588
Põhivara soetamiseks antav sihtfinantseerimine (-)	-468 042	-370 735	-199 699
<i>sh reservfondi vahendite arvelt</i>	0	-24 789	-24 789
Finantstulud (+)	0	0	357
Finantskulud (-)	-72 114	-72 114	-53 463
Eelarve tulem	-2 991 460	-2 941 621	1 343 812
Finantseerimistegevus	1 410 043	1 254 043	295 983
Kohustiste võtmine (+)	2 560 200	2 560 200	1 370 200
Kohustiste tasumine (-)	-1 150 157	-1 306 157	-1 074 217
Likviidsete varade muutus	-1 581 417	-1 581 417	1 757 334
Nõuete ja kohustiste saldo muutus	0	106 161	117 539

2.5 Konsolideerimisgrupi raamatupidamise aastaaruande lisad

Lisa 1 Konsolideeritud raamatupidamise aastaaruande koostamisel kasutatud arvestuspõhimõtted

Käesolev konsolideerimisgrupi raamatupidamise aastaaruanne on koostatud vastavuses Eesti finantsaruandluse standardiga. Eesti finantsaruandluse standard on rahvusvaheliselt tunnustatud arvestuse ja aruandluse põhimõtetele tuginev avalikkusele suunatud finantsaruandluse nõuete kogum, mille põhinõuded kehtestatakse seadusega ning mida täiendavad toimkonna juhendid ning riigi, riigi raamatupidamiskohustuslaste, kohaliku omavalitsuse üksuste, muude avalik-õiguslike juriidiliste isikute ning teiste raamatupidamiskohustuslaste, kelle üle eelnimetatud isikutel on otseselt või kaudselt või teiste valitseva või olulise mõju all olevate isikute kaudu valitsev mõju, puhul ka avaliku sektori finantsarvestuse ja -aruandluse juhendis sätestatud nõuded.

Konsolideerimisgrupi raamatupidamise aastaaruanne on koostatud eurodes.

Konsolideerimisgrupi raamatupidamise aastaaruanne on koostatud lähtudes soetusmaksumuse printsiibist, v.a olulised enne 1995. a soetatud kinnisvarainvesteeringud ja materiaalne põhivara, mis on kajastatud ühekordselt ümberhinnatud väärtuses, välja arvatud juhtudel, mida on kirjeldatud alljärgnevates arvestuspõhimõtetes.

Võrreldavad arvnäitajad

Haldusterritoriaalse muutusega moodustus Elva Vallavalitsuse volikogu valimistulemuste väljakuulutamise päeval Elva Linnavalitsuse, Konguta Vallavalitsuse, Palupera Vallavalitsuse, Puhja Vallavalitsuse, Rannu Vallavalitsuse ja Rõngu Vallavalitsuse ühinemisel uus Elva Vallavalitsus, mis on kõigi ühinenud omavalitsuste õigusjärglane. Vastavalt „Eesti territooriumi haldusjaotuse seaduse“ sätetele koostas 2017.a. majandusaasta aruande iga ühinenud kohaliku omavalitsuse üksus eraldi. 2018.a. majandusaasta aruande koostab ühinemise teel moodustunud uus Elva Vallavalitsus. Elva Vallavalitsuse esimeses majandusaasta aruandes esitatakse sellele eelnenud majandusaasta võrreldavad arvnäitajad ühinenud kohaliku omavalitsuse üksuste 2017.a. majandusaasta vastavate arvnäitajate liitmise teel, jättes välja ühinenud omavalitsusüksuste omavahelisi tehinguid kajastavad arvnäitajad.

Ühinemise teel moodustunud Elva Vallavalitsuse (konsolideeritud) arvnäitajad seisuga 31.12.2017:

Arvnäitaja	Elva Linnavalitsus	Konguta Vallavalitsus	Palupera Vallavalitsus	Puhja Vallavalitsus	Rannu Vallavalitsus	Rõngu Vallavalitsus	Elimineerimised	Ühinemise teel moodustunud KOVi arvnäitajad seisuga 31.12.2017
Bilansi näitajad								
Varad	28 628 245	1 396 519	2 011 634	4 669 516	2 241 424	6 194 974	-240 728	44 901 584
Kohustised	5 683 371	448 772	658 090	895 968	507 996	2 120 109	-240 728	10 073 578
Netovara	22 944 874	947 747	1 353 544	3 773 548	1 733 428	4 074 865	0	34 828 006
Tulemiaruaude näitajad								
Tulud	9 896 365	1 657 944	1 427 513	2 511 814	1 830 424	4 240 661	-1 017 942	20 546 779
Kulud	-10 184 276	-1 706 998	-1 431 745	-2 668 404	-1 960 331	-4 505 791	-1 017 942	-21 439 603
Tulem	-287 911	-49 054	-4 232	-156 590	-129 907	-265 130		-892 824
Rahavoogude aruaude näitajad								
Põhivara soetused	-2 829 471	-107 592	-387 095	-173 770	-341 186	-779 510	0	-4 618 624

Arvestuspõhimõtete muutus

Alates 01.01.2018 on muudetud finantsinvesteeringute arvestuspõhimõtteid - alates 15.10.2017 on Konguta vald ühinenud Elva vallaga. Elva vald koostab konsolideeritud aruaude, milles kajastatakse finantsinvesteeringuid, mis on tehtud avalikku sektorisse kuuluvatesse äriühingutesse koostöös teiste kohalike omavalitsuste üksustega, sarnaselt olulise mõju all olevate osalustega. Enne 01.01.2018 koostas Konguta vald konsolideerimata aruaude, milles kajastati mainitud finantsinvesteeringuid soetusmaksumus, kuna nende õiglast väärtust polnud võimalik usaldusväärselt hinnata. Selle tulemusena suurenes seisuga 31.12.2017 finantsinvesteeringute maksumus ja akumulieeritud tulem 599 369 euro võrra.

Ühinenud valdade aruannetes olid need kajastatud finantsinvesteeringutena ja Elva valla konsolideeritud aruandes on osalus Emajõe Veevärk AS-is kajastatud sidusettevõtjana lähtudes osaluse %-st.

2017.aastal on muutunud osaluse protsent AS-s Emajõe Veevärk. Osaluse muutmise mõju on kajastatud netovara muutuse aruandes arvestuspõhimõtete muutmise tulemusena summas 7 258 171 eurot. Täpsem info on esitatud lisades 6 ja 7.

Varade ja kohustiste jaotus lühi- ja pikaajalisteks

Varad ja kohustised on bilansis jaotatud lühi- ja pikaajalisteks lähtudes sellest, kas vara või kohustise eeldatav valdamine kestab kuni ühe aasta või kauem bilansikuupäevast arvestatuna.

Raha ja raha ekvivalendid

Bilansis kajastatakse rahana kassas olevat sularaha ning pankades olevaid arvelduskontode jääke. Laekumata intressid kajastatakse viitlaekumistena.

Raha teel on kajastatud kaardimakseid mis pole veel pangakontole laekunud.

Finantsinvesteeringud

Pikaajaliste finantsinvesteeringutena kajastatakse aktsiaid ja osi, millest grupp omab alla 20%. Nimetatud pikaajalisi finantsinvesteeringuid on tehtud avalikku sektorisse kuuluvatesse äriühingutesse koostöös teiste kohalike omavalitsuste üksustega ning neid kajastatakse sarnaselt olulise mõju all olevate osalustega (kapitaliosaluse meetodil).

Finantsinvesteeringute oste ja müüke kajastatakse järjepidevalt tehingupäeval.

Nõuded

Nõudeid kajastatakse bilansis nõudeõiguse tekkimise momendil ning hinnatakse lähtudes tõenäoliselt laekuvatest summadest. Ebatõenäoliselt laekuvad nõuded on bilansis tõenäoliselt laekuva summani alla hinnatud. Võimaluse korral hinnatakse iga konkreetse kliendi laekumata nõudeid eraldi, arvestades teadaolevat informatsiooni kliendi maksevõime kohta. Üldjuhul on nõuded hinnatud ligikaudsel meetodil, sh üle 180 päeva maksetähtaja ületanud nõuded on alla hinnatud 100% ulatuses ning 90 – 180 päeva maksetähtaja ületanud nõuded 50% ulatuses. Ebatõenäoliselt laekuvad nõuded on bilansis tõenäoliselt laekuva summani alla hinnatud. Aruandeperioodil laekunud, kuid varasematel perioodidel kulusse kantud nõuded on kajastatud aruandeperioodi ebatõenäoliste nõuete kulu vähendusena.

Nõue loetakse lootusetuks, kui juhtkonna hinnangul puuduvad võimalused nõude kogumiseks. Lootusetud nõuded on bilansist välja kantud.

Varud

Varudena on kajastatud tütarettevõtte OÜ Elva Soojus soojatootmiseks vajaliku kütuse jäägid ning remondimaterjalid. Samuti kajastatakse müügiks ostetud Elva valda tutvustavad infomaterjalid ja meened linna infopunktis ning toiduainete varud. Varud võetakse arvele soetusmaksumuses, mis koosneb ostuhinnast (v.a käibemaks, mis kajastatakse soetamisel kuluna) ja muudest soetamisega seotud otsestest kulutustest. Kütuse jäägi hindamisel kasutatakse kaalutud keskmise soetushinna meetodit, muul juhul FIFO meetodit.

Varud hinnatakse alla eeldatavale neto realiseerimisväärtusele, kui see on madalam nende soetusmaksumusest.

Osalused konsolideerimata aruannetes

Konsolideerimisgrupi bilansis kajastatakse tuletatud soetusmaksumuses neid osalusi sihtasutuses, äriühingutes, mille üle Elva Vallavalitsusel on valitsev mõju. Tuletatud soetusmaksumuseks loetakse kuni 31.12.2003 soetatud osaluste korral nende bilansiline väärtus kapitaliosaluse meetodil ning peale 31.12.2003 soetatud osaluste korral nende soetusmaksumus. Tuletatud soetusmaksumus hinnatakse alla, kui osaluse objekti omakapitalist Elva Vallavalitsusele kuuluv osa on langenud allapoole osaluse bilansilisest väärtusest. Kajastatud allahindlusi taastatakse järgmistel perioodidel, kuid mitte kõrgemale tuletatud soetusmaksumusest.

Konsolideerimine

Konsolideeritud raamatupidamise aastaaruande lisades avaldatakse konsolideeriva üksuse (emaettevõtte) eraldiseisvad konsolideerimata põhjaruanded: bilanss, tulemiaruanne, rahavoogude aruanne ja netovara muutuste aruanne. Emaettevõtte konsolideerimata aruannete koostamisel on järgitud samu arvestuspõhimõtteid, mida on rakendatud ka konsolideeritud raamatupidamise aastaaruande koostamisel. Emaettevõtte konsolideerimata aruannetes, mis on esitatud käesoleva konsolideeritud raamatupidamise aruande lisadena, on investeeringud tütar- ja sidusettevõtetesse kajastatud tuletatud soetusmaksumuses, mida korrigeeritakse vajadusel allahindlusega. Kui kajastatud osaluse tuletatud soetusmaksumus on kõrgem kui kontserni osalus tütar- või sidusettevõtte netovaras, mis on vähenenud dividendide väljamaksmise, kahjumi või mõnel muul põhjusel, hinnatakse tuletatud soetusmaksumus alla kuni osaluse summani tütar- või sidusettevõtte netovaras. Kui osaluse summa

/allkirjastatud digitaalselt/

tütar- või sidusettevõtte netovaras järgnevatel perioodidel suureneb, taastatakse allahindlus kuni osaluse tuletatud soetusmaksumuseni või osaluse summani tütar- või sidusettevõtte netovaras, olenevalt kumb neist on madalam.

Konsolideeritud raamatupidamise aastaaruandes on rida-realt konsolideeritud kõigi emaettevõtte kontrolli all olevate tütarettvõtete finantsnäitajad. Konsolideeritud raamatupidamise aastaaruandes on elimineeritud kontsernisisesed nõuded ja kohustised, kontserni üksuste vahelised tehingud ning nende tulemusena tekkinud realiseerimata kasumid ja kahjumid. Kui realiseerimata kahjumit ei saa katta, ei elimineerita seda aastaaruandest. Vajadusel on tütarettvõtete arvestuspõhimõtteid muudetud vastavaks kontserni arvestuspõhimõtetele.

2018.aasta konsolideeritud raamatupidamise aastaaruandes kajastuvad lisas 7 toodud tütarettvõtete finantsnäitajad.

Tütarettvõtted

Tütarettvõtteks loetakse ettevõtet, mille üle **Elva Vallavalitsusel** on kontroll. Tütarettvõtet loetakse emaettevõtte kontrolli alusel olevaks, kui emaettevõtte omab kas otseselt või kaudselt üle 50% tütarettvõtte hääleõiguslikest aktsiatest või osadest või on muul moel võimaline kontrollima tütarettvõtte tegevus- ja finantspoliitikat.

Tütarettvõtte definitsioonile vastavad ka mitteäriühingud (sihtasutused ja mittetulundusühingud). Kontrolli ja olulise mõju määramisel mitteäriühingutes arvestatakse asjaolu, kas emaettevõttele lähedavad üle mitteäriühingu varad selle likvideerimisel. Kui emaettevõtte omab sihtasutuses või mittetulundusühingus valitsevat mõju (üldjuhul üle 50% hääleõigusest) kajastatakse osalust 100% na.

Tütarettvõtte soetamist kajastatakse ostumeetodil (välja arvatud ühise kontrolli all toimuvad äriühendused, mida kajastatakse korrigeeritud ostumeetodil). Vastavalt ostumeetodile võetakse omandatud tütarettvõtte varad, kohustised (so omandatud netovara) arvele nende õiglases väärtuses ning omandatud osaluse soetusmaksumuse ja omandatud netovara õiglase väärtuse vahe kajastatakse positiivse või negatiivse firmaväärtusena.

Alates omandamise kuupäevast kajastatakse omandatud tütarettvõtte varad, kohustised ja tingimuslikud kohustised ning tekkinud positiivne firmaväärtus konsolideeritud bilansis ning osalust omandatud tütarettvõtte tuludes ja kuludes kajastatakse konsolideeritud tulemiaruanes. Negatiivne firmaväärtus kajastatakse koheselt tuluna. Informatsioon tütarettvõtete kohta on toodud lisas 7.

Sidusettevõtted

Sidusettevõtte on ettevõtte, mille üle **Elva Vallavalitsus** või tema tütarettvõtte omab olulist mõju, kuid mida ta ei kontrolli. Üldjuhul eeldatakse olulise mõju olemasolu juhul, kui **Elva Vallavalitsusel** või tema tütarettvõtte omab ettevõttes 20% kuni 50% hääleõiguslikest aktsiatest või osadest.

Kui **Elva Vallavalitsus** või tema tütarettvõtte omab sihtasutustes või mittetulundusühingutes olulist mõju (üldjuhul 20-50% hääleõigusest), osalust ega ka finantsinvesteeringut bilansis ei kajastata. Sissemaksed osaluse objekti sihtkapitali kajastatakse antud toetuse kuluna.

Investeeringud sidusettevõtetesse kajastatakse konsolideeritud aruanes kapitaliosaluse meetodil. Selle meetodi kohaselt võetakse investeering algelt arvele tema soetusmaksumuses, mida korrigeeritakse järgmistel perioodidel investori osalusega muutustes investeeringuobjekti netovaras (nii muutused sidusettevõtte kasumis/kahjumis kui muudel netovara kirjetel) ning investeeringuobjekti varade, kohustiste ja tingimuslike kohustiste ostuanalüüsis leitud õiglase väärtuse ja bilansilise väärtuse elimineerimisega või amortisatsiooniga.

Kinnisvarainvesteeringud

Kinnisvarainvesteeringuks loetakse ainult sellist maad või hoonet või osa sellest, mida renditakse välja avalikku sektorisse mittekuuluvale üksusele renditulu teenimise eesmärgil või hoitakse turuväärtuse tõstmise eesmärgil ja mida ükski avaliku sektori üksus ei kasuta oma põhitegevuses. Hooneid ja ruume, mida kasutatakse avaliku sektori üksuse poolt, kajastatakse kui materiaalselt põhivara. Kinnisvarainvesteeringuid kajastatakse soetusmaksumuse meetodil. Amortisatsiooninorm määratakse kinnisvara objektile eraldi sõltuvalt selle kasulikust elueast.

Materiaalne põhivara

Materiaalsete põhivaradena kajastatakse varad, mida kontsern kasutab põhikirjaliste ülesannete täitmisel või teenuste osutamisel või halduseesmärkidel ja mida ta kavatab kasutada pikema perioodi jooksul kui üks aasta ning mille soetusmaksumus on alates 5 000 eurost (kuni 31.12.2016 2 000 eurot). Riigi raamatupidamise üldeeskirja 2016.aasta muudatustest tulenevalt kanti seisuga 31.12.2016 kontsernis põhivarad soetusmaksumusega alla 5 000 euro konsolideeritud bilansist välja.

Põhivara rekonstrueerimisväljaminekud, mis vastavad materiaalse põhivara mõistele, liidetakse materiaalse põhivara soetusmaksumusele. Rekonstrueerimisväljaminekute lisamisel hinnatakse vara järelejäänud kasuliku eluiga ja vajadusel reguleeritakse põhivara kulumi normi. Parendustega seotud kulutused lisatakse materiaalselt põhivarade soetusmaksumusele ainult juhul, kui need vastavad materiaalse põhivara mõistele ja vara bilansis kajastamise kriteeriumitele. Põhivarade remondi- ja hoolduskuludid, mis tehakse eesmärgiga säilitada varade esialgne tase, kajastatakse nende tekkimisel aruandeperioodi kuludes. Eespool nimetatud kulutustele lisanduv käibemaks kajastatakse eraldiseisval kontol ja kantakse aruandeperioodi kuludesse.

Põhivara soetusmaksumusse arvatakse kulutused, mis on vajalikud selle kasutuselevõtmiseks, v.a soetusega kaasnevad maksud, lõivud, laenu-, koolitus- ja lähetuskulud, mis kajastatakse kuluna.

Põhivara kajastatakse soetusmaksumuses, millest on maha arvatud akumulieeritud kulum ja võimalikud väärtuse langusest tulenevad allahindlused. Kulumi arvestamisel kasutatakse lineaarset meetodit. Kulumi norm määratakse igale põhivara objektile eraldi, sõltuvalt selle hinnangulisest kasulikust elueast. Kui põhivara koosneb erineva hinnangulise kasuliku elueaga komponentidest, mille soetusmaksumust on võimalik usaldusväärselt hinnata, võetakse komponendid eraldi arvele.

Uue põhivara kulumi normid aastas on põhivara gruppidele järgmised:

- Hooned ja rajatised 2,5-20,0 %
- Masinad ja seadmed 16,0- 20,0 %
- Info- ja kommunikatsioonitehnoloogia seadmed 33,0- 40,0 %
- Inventar, tööriistad 20,0- 40,0 %

Maad ja kunstiväärtusi, mille väärtus aja jooksul ei vähene, ei amortiseerita.

Ümberhindlus

Aastatel 2003 kuni 2005 viidi läbi kinnisvarainvesteeringute ja materiaalse põhivara ühekordne ümberhindlus, mis tulenes vajadusest võtta arvesse enne 1996. a toimunud hüperinflatsiooni ja korrigeerida varasemaid puudujääke raamatupidamises.

Seoses maareformi kestmisega on ümberhindluste kajastamist jätkatud ka peale 2005. a, võttes arvele aruandeperioodil mõõdistatud ja maakatastrisse kantud maad. Samuti võetakse ümberhindlusena jätkuvalt arvele aruandeperioodil omandatud peremehetut vara, mis on saadud seoses pärijate puudumisega.

Varade ümberhindamiseks kasutatakse eelisjärjekorras turuhinda. Objektide korral, millel turuhind puudub, kasutatakse õiglase väärtuse määramiseks jääkasendusmaksumuse meetodit. Maa arvelevõtmiseks kasutatakse maksustamishinda. Turuhinna puudumise korral on teistelt avaliku sektori üksustelt saadud põhivara lubatud erandjuhul võtta arvele ka üleandja bilansilises jääkmaksumuses.

/allkirjastatud digitaalselt/

37

Renditud varad

Kapitalirendina käsitletakse rendilepingut, mille puhul kõik olulised vara omandiga seonduvad riskid ja hüved kanduvad üle rentnikule. Muud rendilepingud kajastatakse kasutusrendina.

(a) **Aruandekohustuslane** on rentnik

Kapitalirenti kajastatakse bilansis vara ja kohustusena renditud vara õiglase väärtuse summas või rendimaksete miinimumsumma nüüdisväärtuses, juhul kui see on madalam. Kapitalirendi tingimustel renditud varasid amortiseeritakse sarnaselt omandatud põhivaraga, välja arvatud juhul, kui ei eksisteeri piisavat kindlust, kas rentnik omandab rendiperioodi lõpuks vara omandiõiguse – sellisel juhul amortiseeritakse vara kas rendiperioodi jooksul või kasuliku eluea jooksul, olenevalt sellest, kumb on lühem. Kapitalirendi maksed jagatakse kohustust vähendavateks põhiosa tagasimakseteks ning intressikuluks.

Kasutusrendi maksed kajastatakse kuluna ühtlaselt rendiperioodi jooksul.

(b) **Aruandekohustuslane** on rendileandja

Kasutusrendi tingimustel väljarenditud vara kajastatakse bilansis tavakorras, analoogselt muu põhivaraga. Kasutusrendimaksed kajastatakse tuluna ühtlaselt rendiperioodi jooksul.

Eraldised ja tingimuslikud kohustised

Bilansis kajastatakse eraldisena enne bilansipäeva tekkinud kohustisi, millel on seaduslik või lepinguline alus või mis tulenevad **aruandekohustuslase** senisest tegevuspraktikast ning mille suurust saab usaldusväärselt hinnata, kuid mille lõplik maksumus või maksetähtaeg ei ole kindlalt fikseeritud. Eraldiste hindamisel on lähtutud juhtkonna hinnangust ja kogemustest.

Lubadused, garantiid ja muud kohustised, mis teatud tingimustel võivad tulevikus muutuda kohustisteks, kuid mille kohustusena realiseerumise tõenäosus on alla 50%, on avalikustatud raamatupidamise aastaaruande lisades tingimuslike kohustistena.

Juhul kui eraldis realiseerub tõenäoliselt hiljem kui 12 kuu jooksul pärast bilansipäeva, kajastatakse seda diskonteeritud väärtuses (eraldisega seotud väljamaksete nüüdisväärtuse summas), välja arvatud juhul, kui diskonteerimise mõju on ebaoluline.

Finantskohustised

Kõik finantskohustised (võlad hankijatele, võetud laenud, viitvõlad ning muud lühi- ja pikaajalised võlakohustised) võetakse algselt arvele soetusmaksumuses, mis sisaldab ka kõiki soetamisega otseselt kaasnevaid kulutusi. Edasine kajastamine toimub korrigeeritud soetusmaksumuse meetodil (v.a edasimüügi eesmärgil soetatud finantskohustised ning negatiivse õiglase väärtusega tuletisinstrumentid, mida kajastatakse nende õiglases väärtuses). Lühiajaliste finantskohustiste korrigeeritud soetusmaksumus on üldjuhul võrdne nende nominaalväärtusega, mistõttu lühiajalisi finantskohustisi kajastatakse bilansis maksmisele kuuluvas summas. Pikaajaliste finantskohustiste korrigeeritud soetusmaksumuse arvestamiseks võetakse nad algselt arvele saadud tasu õiglases väärtuses (millest on maha arvatud tehingukulutused), arvestades järgmistel perioodidel kohustistelt intressikulu, kasutades sisemise intressimäära meetodit.

Toetused

Sihtfinantseerimisena kajastatakse sihtotstarbeliselt antud ja teatud tingimustega seotud toetusi. Sihtfinantseerimist ei kajastata tuluna või kuluna enne, kui toetuse saaja on teinud kulutused, milleks sihtfinantseerimine oli ette nähtud, ning eksisteerib piisav kindlus, et sihtfinantseerimine leiab aset.

Saadud sihtfinantseerimise kajastamisel rakendatakse brutomeetodit, mille järgi kajastatakse nii saadud sihtfinantseerimist kui ka selle arvel tehtud kulusid või põhivara soetust mõlemaid eraldi.

Tegevuskulude sihtfinantseerimise kajastamisel lähtutakse tulude ja kulude vastavuse printsiibist ning tulu sihtfinantseerimisest kajastatakse proportsionaalselt sellega seonduvate kuludega.

Sihtfinantseerimise korral põhivara soetamiseks võetakse vara bilansis arvele tema soetusmaksumuses, sihtfinantseerimise summa aga kajastatakse samal ajal tuluna.

Tegevustoetused on antud ja saadud toetused, mis antakse saajale lähtudes tema põhikirjalistest ülesannetest ja arengudokumentides määratud eesmärkidest. Tegevustoetused kajastatakse saaja poolt tuluna ja tegevustoetuse andja poolt kuluna hetkel, kui toetus on laekunud. Mitterahalist tegevustoetust kajastatakse saadud kaupade ja teenuste õiglasel väärtuses. Kui tegevustoetusena saadud kaupade ja teenuste õiglast väärtust ei ole võimalik usaldusväärselt hinnata, selle kohta raamatupidamiskandeid ei tehta.

Kassareserv

Kassareserv on moodustatud volikogu otsusega akumulieeritud tulemist eesmärgiga tagada linnavalitsuse likviidsus. See väljendab ühtlasi likviidsel rahana hoidmisele kuuluvat summat, mida võib kasutada aruandeaasta kestel laekumiste viibimisel eelarveliste kulude katmiseks, kuid see tuleb vähemalt aruandeaasta lõpuks rahana taastada.

Välisvaluutas toimunud tehingute kajastamine

Välisvaluutas fikseeritud tehingute kajastamisel on võetud aluseks tehingu toimumise päeval ametlikult kehtinud Euroopa Keskpanga valuutakursid. Välisvaluutas fikseeritud monetaarsed finantsvarad ja –kohustised on bilansipäeva seisuga ümber hinnatud eurodesse bilansipäeval ametlikult kehtinud Euroopa Keskpanga valuutakursside alusel. Välisvaluutatehingutest ning varade ja kohustiste ümberhindamisest saadud kasumid ja kahjumid on kajastatud tulemiaruanDES.

Maksude arvestus

Eestis kehtiva tulumaksuseaduse kohaselt ei maksustata Eestis ettevõtte aruandeaasta kasumit. Tulumaksu makstakse dividendidelt, erisoodustustelt, kingitustelt, annetustelt, vastuvõtukuludelt, ettevõtlusega mitteseotud väljamaksetelt ning siirdehinna korrigeerimistelt. Dividendidena jaotatud kasumi maksumääraks on 20/80 väljamakstavate dividendide netosummalt. Dividendide väljamaksmisega kaasnevat ettevõtte tulumaksu kajastatakse kohustisena ja konsolideeritud tulemiaruanDES tulumaksukuluna samal perioodil kui dividendid välja kuulutatakse, sõltumata sellest, millise perioodi eest need on välja kuulutatud või millal need tegelikult välja makstakse. Tulumaksu tasumise kohustus tekib dividendide väljamaksmisele järgneva kuu 10.kuupäeval.

Tulude arvestus

Kogutud maksude ning loodusvarade kasutamise ja saastetasude tulu võetakse arvele tekkepõhiselt vastavalt Maksu- ja Tolliameti ja Keskkonnaministeeriumi poolt esitatud teatistele. Kohalike maksude tulu võetakse arvele tekkepõhiselt vastavalt esitatud arvetele ja deklaratsioonidele. Lõivutulu kajastatakse lõivuga maksustatud toimingute päeval ning trahve trahvide määramise päeval. Toodete, kaupade ja põhivara müügist saadud tulu kajastatakse siis, kui kõik olulised omandiga seotud riskid on läinud üle ostjale ning müügitulu ja tehinguga seotud kulu on usaldusväärselt määratav. Tulu teenuste müügist kajastatakse teenuse osutamisel, lähtudes valmidusastme meetodist. Intressitulu kajastatakse tekkepõhiselt sisemise intressimäära alusel. Dividenditulu kajastatakse dividendide väljakuulutamisel. Intressitulu kajastatakse tekkepõhiselt sisemise intressimäära alusel.

Kulude arvestus

Kulusid kajastatakse tekkepõhiselt. Põhivara või varude soetamisel tasutud mittetagastatavad maksud ja lõivud, sh käibemaks, mida ei saa arvata sisendkäibemaksuks, kajastatakse soetamishetkel kuluna tulemiaruaude kirjel „Muud tegevuskulud“. Dividendide väljamaksmisega kaasnev tulumaks kajastatakse kuluna dividendide väljakuulutamisel. Arendusväljaminekud kajastatakse tekkimise momendil kuluna.

Seotud osapooled

Seotud osapoolteks loetakse Elva Valla volikogu ja valitsuse liikmed ning hallatavate asutuste juhid, kellele on antud õigus iseseisvalt lepinguid sõlmida, konsolideerimisgruppi kuuluvate sihtasutuste ja äriühingute juhatuste ja nõukogude liikmed samuti ka nende valitseva ja olulise mõju all olevad sihtasutused, mittetulundusühingud ja äriühingud.

Bilansipäevajärgsed sündmused

Konsolideerimisgrupi raamatupidamise aastaaruandes kajastuvad olulised vara ja kohustiste hindamist mõjutavad asjaolud, mis ilmnest bilansikuupäeva ja aruande koostamispäeva vahemikul, kuid on seotud aruandeperioodil või varasematel perioodidel toimunud tehingutega.

Bilansipäevajärgsed sündmused, mida ei ole varade ja kohustiste hindamisel arvesse võetud, kuid mis võivad oluliselt mõjutada järgmise aruandeaasta tulemust, avalikustatakse raamatupidamise aastaaruande lisades.

Eelarve täitmise aruanne

Eelarve täitmise aruanne on koostatud Elva valla kohta (konsolideerimata) tekkepõhiselt. Kasutatud erinevad arvestuspõhimõtted võrreldes tulemiaruaudega:

- 1) põhivara soetamisel tasutud summad kajastatakse eelarve täitmisel kuluna ning põhivara müügist laekunud summad tuluna. Põhivara amortisatsiooni, ümberhindlust, müüdüd põhivara jääkmaksumust ja põhivarade mitterahalist liikumist eelarve täitmise aruandes ei kajastata;
- 2) kaupade ja teenuste ning põhivarade soetamisel lisanduv käibemaks on eelarve täitmise aruandes kajastatud vastavate kaupade, teenuste ja põhivara soetamise kuluna.

Eelarve täitmise aruannet selgitab lisa 22.

Lisa 2 Raha ja selle ekvivalendid

Eurodes

	31.12.2018	31.12.2017
Sularaha kassas	3 369	247 315
Arvelduskontod pankades	3 853 907	2 084 240
Raha teel	77	4 890
Raha ja selle ekvivalendid kokku	3 857 353	2 336 445

	2018	2017
Rahalt ja selle ekvivalentidelt teenitud intressitulu	402	-10 415
Intressitulud kokku	402	-10 415

Lisa 3 Maksud, lõivud, trahvid

Eurodes

A. Maksu-, lõivu- ja trahvinõuded

Maksud brutosummas	Lisa	Lühiajalised nõuded	
		31.12.18	31.12.17
Tulumaks		1 013 777	830 722
Maamaks		10 906	11 328
Muud kohalikud maksud		1 757	201
Ebatõenäoliselt laekuvad muud maksud	4C, 18	0	-201
Muud riiklikud maksud (loodusressursside kasutamisest)		45 286	12 650
Kokku maksu- ja lõivunõuded		1 071 726	854 700

B. Maksu-, lõivu- ja trahvitulud

	Lisa	2018	2017
Maksud		10 785 130	9 563 224
Tulumaks		10 422 098	9 219 605
Maamaks		356 113	337 054
Kohalikud maksud		6 919	6 565
Lõivud	14	21 605	18 182
Loodusressursside kasutamise ja saastetasud		178 626	93 463
Kokku maksu- ja lõivutulud		10 985 361	9 674 869

C. Maksude ettemaksed ja maksuvõlad

Maksud brutosummas	Ettemaksed		Võlad	
	31.12.2018	31.12.2018	31.12.2017	31.12.2017
Kinnipeetud tulumaks	0	170 587	0	180 863
Tulumaks erisoodustustelt	0	167	0	578
Käibemaks	6 714	18 863	3 757	17 221
Sotsiaalmaks	0	361 657	0	348 487
Töötuskindlustusmaksed	0	23 845	0	20 115
Kogumispensionimaksed	0	17 151	0	16 960
Loodusressursside ja saastetasude kohustis	0	1 094	0	1 737
Makstud lõivude ettemaksed	69	0	0	0
Ettemaksukonto jäägid	10 009	0	67 974	0
Kokku	16 792	593 364	71 731	585 961

Maksude ettemaksete osas vaata ka lisa 4 ning maksuvõlgade osas lisa 10.

Lisa 4 Muud nõuded ja ettemaksed

Eurodes

A. Muud nõuded ja ettemaksed			
	Lisa	31.12.2018	31.12.2017
Nõuded ostjate vastu		239 423	233 205
<i>Brutosummas</i>		267 336	252 591
<i>Ebatõenäoliselt laekuvaks hinnatud</i>	4B	-27 913	-19 386
Nõuded tegevuskulu toetustest	13	143 576	40 748
Muud nõuded		4 483	7 113
sh. intressinõuded		5	15
Maksude ettemaksed ja tagasinõuded	3C	16 792	71 731
Ettemakstud sihtfinantseerimised		81 660	22 271
Ettemakstud tulevaste perioodide kulud		29 011	22 189
Muud nõuded ja ettemaksed kokku		514 945	397 257

B. Ebatõenäoliselt laekuvaks hinnatud nõuded ostjate vastu			
	Lisa	2018	2017
Jääk aasta algul		-19 386	-11 466
Allahinnatud nõuded	18	-12 604	-15 180
Laekunud varem allahinnatud nõuded	18	8 944	6 067
Kantud lootusetult laekuvateks		10	1 193
Ümberklassifitseeritud	4C	-4 877	0
Jääk aasta lõpul	4A	-27 913	-19 386

C. Ebatõenäoliselt laekuvad muud nõuded			
	Lisa	2018	2017
Jääk aasta algul		-5 308	-5 308
Allahinnatud nõuded	3A,18	0	0
Laekunud varem allahinnatud nõuded	18	431	0
Ümberklassifitseerimine	4B	4 877	0
Jääk aasta lõpul		0	-5 308

D. Ebatõenäoliselt laekuvad muud maksud			
	Lisa	2018	2017
Jääk aasta algul		-201	-431
Allahinnatud nõuded	3A,18	0	0
Laekunud varem allahinnatud nõuded	18	201	230
Jääk aasta lõpul		0	-201

/allkirjastatud digitaalselt/

Toomas Järveoja
vallavanem

Lisa 5 Varud

Eurodes

	31.12.2018	31.12.2017
Tooraine ja materjal	90 553	65 371
Ostetud kaubad müügiks	3 179	1 222
Varud kokku	93 732	66 593

Lisa 6 Pikaajalised finantsinvesteeringud

AS Eesti Veevärk (soetusmaksumuses)

AS Eesti Veevärk aktsiatest kuulus konsolideerimisgrupile nii 31.12.2018.a kui 31.12.2017.a seisuga 1,2921% (23 aktsiat) bilansilises väärtuses 1 758 eurot.

AS Emajõe Veevärk (kapitaliosaluse meetodil)

AS Emajõe Veevärk aktsiatest seisuga 31.12.2017 kuulub konsolideerimisgrupile 26 107 aktsiat, mis moodustab 43,3426% AS Emajõe Veevärk aktsiatest. 20-50% osalust äriühingu omakapitalis loetakse olulise mõju all olevaks äriühinguks ja seetõttu kajastatakse seisuga 31.12.2017 AS Emajõe Veevärk osalust sidusettevõtjate grupis. Andmed on avalikustatud lisa nr. 7.

Lisa 7 Osalused tütarettevõtjates, sihtasutustes ja sidusettevõtjates

Eurodes

A. Tütarettevõtjad ja sihtasutused

Käesolevas konsolideeritud aastaaruandes on rida-realt konsolideeritud järgmised valitseva mõju all olevad äriühingud ja sihtasutused:

Nimetus, aasta	Osaluse määr (%)	Tulemiaruaande näitajad			Bilansi näitajad aasta lõpu seisuga	
		Tegevus-tulud	Tegevus-kulud	Tulem	Varad	Netovarad
OÜ Elva Soojus						
2018	100%	607 545	-588 815	18 384	941 912	873 839
2017	100%	660 298	-591 488	67 843	939 585	855 455
Elva Varahalduse OÜ						
2018	100%	478 497	-467 202	11 157	129 412	92 092
2017	100%	388 090	-378 857	9 255	269 415	80 935
SA Elva Laste- ja Perekeskus						
2018	100%	1060 642	-1 102 670	-42 021	1 460 331	1 317 603
2017	100%	903 257	-847 856	55 412	1 493 368	1 359 624
SA Elva Kultuur ja Sport						
2018	100%	213 361	-281 178	-76 456	2 391 797	1 238 152
2017	100%	618 881	-404 469	205 154	2 627 426	1 314 608
SA Elva Teenused						
2018	100%	262 580	-270 244	-7 667	34 613	-7 667
2017	100%	0	0	0	0	0
Puhja Valla Arendus SA						
2018	100%	31 500	-86 522	-55 020	14 824	13 688
2017	100%	45 100	-51 177	-6 073	180 162	68 708
SA Uderna Hooldekodu						
2018	100%	416 420	-384 888	31 545	290 099	269 016
2017	100%	397 541	-391 007	6 547	257 130	237 470
SA Rõngu Hooldusravikeskus						
2018	100%	593 643	-600 228	- 6 585	92 3339	31 859
2017	100%	558 325	-599 941	-41 616	97 502	38 444

B. Sidusettevõtjad

Nimetus, aasta	Osaluse määr (%)	Tulemiaruaande näitajad			Bilansi näitajad aasta lõpu seisuga	
		Tegevus- tulud	Tegevus- kulud	Tulem	Varad	Netovarad
AS Emajõe Veevärk						
2018	43,3426%	4 157 600	-4 029 162	128 354	46 011 343	45 064 943
2017	43,6477%	3 485 003	-3 808 517	-323 880	45 320 340	44 838 964

AS Emajõe Veevärk on asutatud 2004. a linnade ja valdade koostöös uue veevärgi rajamiseks Lõuna-Eesti piirkonda. AS-le Emajõe Veevärk anti 2005 aastal üle kõik ühisvee- ja kanalisatsioonitorustikud ning 2006. aastal nendega seotud rajatised. Seisuga 31.12.2014 on ehitustööd lõppenud ja vastavad veevärgi rajatised on kasutusele võetud. Kõnesoleva veevärgiga seotud liitumistasud kogus Elva Linn kuni 30. juuni 2011. Arvestuspõhimõtete muudatus on selgitatud lisas 6.

Seisuga 31.12.2018 ja seisuga 31.12.2017 kuulub konsolideerimisgrupile 26 107 aktsiat.

Osaluste bilansiline väärtus ja liikumised

	Jääk aasta algul	Ümberklassifitseerimine		Arvestuspõhimõtete muutus		Kasum/ -kahjum kapitali-osalusest	Jääk aasta lõpul
		Seoses osaluse % muutmisega	Seoses kovide ühinemisega	Seoses osaluse % muutmisega	Seoses kovide ühinemisega		
AS Emajõe Veevärk							
2018	19 571 176	0	0	-94 478	0	55 632	19 532 330
2017	0	7 687 631	4 133 187	7 258 171	599 388	-107 182	19 571 176

Lisa 8 Kinnisvarainvesteeringud

Eurodes

	Lisa	Maa	Hooned ja rajatised	Kokku
Soetusmaksumus 31.12.2016		29 377	1 888 459	1 917 836
Akumuleeritud kulum 31.12.2016		0	-1 498 583	-1 498 583
Jääkväärtus 31.12.2016		29 377	389 876	419 253
Amortisatsioon ja allahindlus		0	-38 163	-31 666
Soetused		0	5 433	5 433
Müüdnud kinnisvarainvesteeringud	15	-998	-33 375	-34 373
Soetusmaksumus 31.12.2017		28 379	1 830 620	1 858 999
Akumuleeritud kulum 31.12.2017		0	-1 506 849	-1 506 849
Jääkväärtus 31.12.2017		28 379	323 771	352 150
Amortisatsioon ja allahindlus		0	-35 901	-35 901
Üle viidud põhivara grupp		0	-27 351	-27 351
Mitterahaline saamine	13	0	25 000	25 000
Soetusmaksumus 31.12.2018		28 379	1 783 453	1 811 832
Akumuleeritud kulum 31.12.2018		0	-1 497 934	-1 497 934
Jääkväärtus 31.12.2018		28 379	285 519	313 898

Kasutusrendile antud kinnisvarainvesteeringud

Hooned ja rajatised

Jääkväärtus 31.12.2017	62 222
Soetusmaksumus	151 555
Akumuleeritud kulum	-89 333
Jääkväärtus 31.12.2018	0
Soetusmaksumus	0
Akumuleeritud kulum	0

	Lisa	2018	2017
Renditulud kinnisvarainvesteeringutelt	14	26 985	29 807
Kinnisvarainvesteeringute halduskulud	18	-16 788	-12 031

Rendilepingud saab lõpetada teatades ette 1- 3 kuud, millele vastav renditulu moodustaks 869 eurot (31.12.2017 seisuga 1 509 eurot).

Hoonestusõigusega koormatud kinnisvarainvesteeringud

	Lisa	2018	2017
Tulud hoonestusõiguse tasudest	14	20 000	20 000
Tulud hoonestusõiguse tasudest tulevastel perioodidel	11	140 000	160 000
Järgmisel majandusaastal		20 000	20 000
1. kuni 2. aastal		20 000	20 000
2. kuni 3. aastal		20 000	20 000
3. kuni 4. aastal		20 000	20 000
4. kuni 5. aastal		20 000	20 000
Peale 5. aastat		40 000	60 000

Hoonestusõigus on seatud 2010. aastal haiglahoonetele SA Elva Haigla TM kasuks tähtajaga 31.12.2025.a. Hoonestaja ja omanik on lepingus kokku leppinud, et hoonestaja ei maksa hoonestusõiguse tasu kinnistu omanikule, vaid koondab hoonestusõiguse iga-aastased tasud investeeringuteks "Õendus- ja hooldusteenuste infrastruktuuri arendamine" raames ehituse omaosaluse rahastamiseks ehk sisuliselt on ühtlasi tegemist konsolideerimisgrupi toetusega põhivara soetamiseks (vt ka lisa 11, 16). Ehitus valmis tähtajaks. Konsolideerimisgrupil on hoonestusõiguse võõrandamise korral ostueesõigus. Hoonestusõiguse lõppemisel läheb kinnistu koos oluliste osadega ilma konsolideerimisgrupi poolt SA-le Elva Haigla TM hüvitist maksmata konsolideerimisgrupi omandisse.

Soetused

2017 aastal remonditi Rannus Õpetajate tee 1 asuvas majas vallale kuuluvad korterid nr. 4,5,6 kokku 5 433 eurot.

Mitterahaline saamine

2018. aastal tuli Otepää Vallavalitsuselt üle Elva Vallavalitsusele endise Palupera valla Männiku kinnistu bilansilise maksumusega 25 000 eurot. (vt. lisa 13).

Müüdüd kinnisvarainvesteeringud

2017.aastal müüdi Saare 1, Rõngu Apteegihoone, Neemisküla ja Kaarlijärve kinnistud jääkväärtusega kokku 33 375 eurot koos nende juurde kuuluva maaga 998 eurot. Kinnistud müüdi hinnaga 34 100 eurot ja peale müügiga seotud kulude maha arvamist kujunes müügi kasumiks 21 127 eurot. (Vt ka lisa 15).

Lisa 9 Materiaalne põhivara

Eurodes

	Lisa	Maa	Hooned ja rajatised	Masinad ja seadmed	Muu põhivara	Lõpeta- mata tööd ja ette- maksed	Kokku
Soetusmaksumus 31.12.2016		1 117 815	35 501 994	2 092 049	387 982	1 831 725	40 931 565
Akumuleeritud kulum 31.12.2016		0	-18 755 385	-1 496 800	-294 866	0	-20 547 051
Jääkväärtus 31.12.2016		1 117 815	16 746 609	595 249	93 116	1 831 725	20 384 514
Soetused		26 345	1 157 972	88 240	181 426	2 667 420	4 121 403
Varade tasuta saamine	13	11 972	0	0	0	0	11 972
Amortisatsioon ja allahindlus		-10 146	-1 581 285	-139 085	-39 798	-8 039	-1 778 353
Mahakandmine		0	-20 296	-321	-2 485	-30 385	-53 487
Ümberklassifitseerimine		50 000	3 359 679	0	0	-3 409 679	0
Muu mahakandmine		-2 189	0	0	0	0	-2 189
Ümberhindlus		36 662	0	0	0	0	36 662
Üle toodud kinnisvarainvesteeringutest	8	0	7 893	0	0	0	7 893
Üleantud mitterahalised sissemaksed		-243	-754 212	0	0	0	-754 455
Müüdüd põhivara	15	-8 900	-36 293	0	0	0	-45 193
Soetusmaksumus 31.12.2017		1 221 318	38 628 201	2 090 575	529 900	1 051 042	43 521 036
Akumuleeritud kulum 31.12.2017		0	-19 756 028	-1 546 493	-297 641	0	-21 600 162
Jääkväärtus 31.12.2017		1 221 318	18 872 173	544 082	232 259	1 051 042	21 920 874
Soetused		0	60 436	34 616	29 754	1 519 009	1 643 815
Varade tasuta saamine	13	2 428	142 645	0	0	0	145 073
Amortisatsioon ja allahindlus		0	-1 623 709	-95 205	-49 282	0	-1 768 196
Mahakandmine		0	-58 805	-239	0	-70 445	-129 489
Ümberklassifitseerimine		0	1 412 042	128 167	11 000	-1 551 209	0
Ümberhindlus		9 755	0	0	0	0	9 755
Üle toodud kinnisvarainvesteeringutest	8	0	27 351	0	0	0	27 351
Müüdüd põhivara	15	-1 270	0	-27 083	0	0	-28 353
Varade tasuta üleandmine	16	0	-537 707	0	0	0	-537 707
Soetusmaksumus 31.12.2018		1 232 231	39 336 792	2 169 154	553 050	948 397	44 239 624
Akumuleeritud kulum 31.12.2018		0	-21 042 366	-1 584 816	-329 319	0	-22 956 501
Jääkväärtus 31.12.2018		1 232 231	18 294 426	584 338	223 731	948 397	21 283 123

/allkirjastatud digitaalselt/

Toomas Järveoja
vallavanem

Rahavoogude aruandes materiaalse põhivara eest tasutud summad

	Lisa	2018
Soetused	8,9	-1 643 815
Tasumata põhivara eest aasta algul		-87 370
Tasumata põhivara eest aasta lõpul		185 058
Käibemaksukulu põhivara soetusest	18	-315 686
Saadud ettemaksed müüdü põhivara eest	10	1 182
Kokku tasutud põhivara eest		-1 860 631

2017.aasta rahavoogude aruandes näidatud põhivara eest tasutud summad on saadud ühinenud valdade rahavoogude aruannete liitmise teel, elimineerides omavahelisi saldosid.

Soetused, parendatud ja ehitatud materiaalsed põhivarad

Aruandeaastal renoveeriti hooneid ja rajatisi 876 400 euro väärtuses, ehitati ja parendati valla teid ja tänavaid summas 622 576 eurot ja jätkati mitme planeeritud objekti projekteerimist summas 80 469 eurot (2017.a kokku 3 825 392 eurot).

Maad soetati 2017.aastal 26 345 euro väärtuses.

Masinaid ja seadmeid ja muud põhivara soetati 34 616 euro väärtuses (2017. a 88 240 eurot) ja muud põhivara 29 754 eurot (2017.a 181 426 eurot).

Tasuta saadud põhivarad

2018 aastal andis Otepää Vallavalitsus üle Elva Vallavalitsusele maad 2 428 eurot, hooned maksumusega 134 331 eurot ja teed maksumusega 8 314 eurot (2017. a maad 11 972 eurot).

Mahakantud materiaalsed põhivarad

Parendamise käigus asendatud varana on maha kantud hoonete, teede- tänavate, trasside ja tänavavalgustuse osi jääkväärtuses 58 805 eurot (2017.aastal 20 296 eurot).

Kasutuskõlbmatuks muutunud masinaid, seadmeid ja muud põhivara on maha kantud jääkväärtuses 239 eurot (2017.a 2 806 eurot).

Lõpetamata ehitisi on allahinnatud 70 445 eurot (2017.a 30 385 eurot).

Müüdü põhivarad

Müüdi maad maksustamishinnaga 1 270 eurot mille eest laekus 10 589 eurot ja müügikasumiks kujunes 9 319 eurot (2017.a müüdi maad 8 900 eurot mille eest laekus 76 247 eurot ja müügikasumiks kujunes 67 347 eurot).

2017 aastal müüdi hooneid jääkmaksumusega 35 507 eurot mille eest laekus 103 118 eurot ja müügikasumiks kujunes 67 611 eurot. Samal aastal müüdi teid ja rajatisi jääkväärtusega 786 eurot mille eest laekus 25 844 eurot ja müügikasumiks kujunes 25 058 eurot.

Müüdi sõiduauto Opel Vivaro Floor soetusmaksumusega 17 169 eurot, mille jääkväärtus oli 0 eurot. Sõiduk müüdi hinnaga 5 700 eurot ja müügikasumiks kujunes 5 700 eurot. Katkestati AS SEB Liising ja tagastati kapitalirendil olev traktor Multione jääkväärtusega 27 083 eurot. Tagastamise hetkel oli liisingu jääk 13 636 eurot mille tulemusena kujunes kahjumiks 13 447 eurot. (2017 aastal müüdi transpordivahendeid soetusmaksumusega 68 083 eurot, millede jääkväärtus oli 0 eurot. Sõidukid müüdi hinnaga 27 042 eurot ja müügikasumiks kujunes 27 042 eurot).

Tasuta üle antud põhivarad

Otepää Vallavalitsusele anti üle endise Palupera Vallavalitsuse varad, mis ühinemise käigus peale valla jagamist jäid Otepää Vallavalitsusele kuuluvale territooriumile jääkväärtusega 537 707 eurot. (2017. aastal anti P. Dussmann Eesti OÜ-le üle inventar toitlustusteenuse osutamiseks Elva lasteaedades ja gümnaasiumis soetusmaksumusega 20 097 eurot, jääkväärtusega 0 eurot. Palupera Vallavalitsus andis üle AS-le Emajõe Veevärk ja AS-le Otepää Veevärk trassid jääkväärtusega 754 212 eurot, Rõngu Vallavalitsus andis üle Puiestee põik 2B 243 eurot).

Materiaalse põhivara ümberhindlused

Aruandeaastal võeti ümberhindlusena arvele varem maakatastrisse kandmata maad summas 9 755 eurot (2017.a 36 662 eurot), mis hinnati maa maksustamishinnas. Ümberhindlused on teostatud vallavalitsuse spetsialisti poolt.

Lõpetamata tööd ja ettemaksud

Olulisemad lõpetamata tööde ja ehitiste kirjel kajastuvad objektid seisuga 31.12.2018.a.:

1. Elva linnakeskuse projekteerimistööd maksumusega 122 860 eurot.
2. Elva spordihoone projekteerimine 187 864 eurot.
3. Elva Kesk 32 hoone keldriruumide rekonstrueerimine 2 430 eurot.
4. Jaani tänava kergliiklustee ehitus 45 494 eurot.
5. Konguta katlamaja rekonstrueerimine 3 480,00 eurot.
6. Konguta Kentsi järve saneerimistööd 15 450 eurot.
7. Konguta kooli hoone renoveerimine 3 725 eurot.
8. Konguta üürimaja-raamatukogu renoveerimine 1 200 eurot.
9. Palupera kergliiklustee ehitus 47 256 eurot.
10. Puhja kooli kaasajastamine 104 755 eurot.
11. Rannu aleviku kergliiklustee ehitus 3 500 eurot.
12. Rannu kooli kaasajastamine 250 eurot.
13. Rõngu kergliiklustee ehitus 1 160 eurot.
14. Rõngu lasteaia renoveerimine 300 214 eurot.
15. Rõngu teeninduskeskuse hoone projekt 2 400 eurot.
16. Tartu maantee kergliiklustee ehitus 24 358 eurot.
17. Ulila keskuse projekteerimine 4 970 eurot.
18. Ulila sildumisala 3 500 eurot.
19. Valga maantee kergliiklustee 53 070 eurot.
20. Valguta Lasteaed-Algkooli kõrvalhoone remont 15 181 eurot.
21. SA Uderna Hooldekodu katuse projekt 5 280 eurot.

Kasutusrendile antud materiaalne põhivara

Hooned ja rajatised

Jääkväärtus 31.12.2017	111 628
Soetusmaksumus	225 869
Akumuleeritud kulum	-114 241
Jääkväärtus 31.12.2018	55 918
Soetusmaksumus	164 102
Akumuleeritud kulum	-108 184

	Lisa	2018	2017
Kasutusrenditulud			
materiaalselt põhivaralt	14	75 521	69 413

Kasutusrendile on antud hoonete ebaolulisi osi. Rendilepingud on katkestatavad etteteatamisega 2 kuud, millele vastav renditulu moodustaks 869 eurot (31.12.2017.a 1 509 eurot).

Kasutusrendile võetud materiaalne põhivara

Tütarettevõtte Elva Varahalduse OÜ poolt on renditud kinnisvarahooldusmasin, kompaktklaadur ja kaks kaubikut.

Üle ühe-aastase perioodiga mittekatkestatavad rendikohustised on summas 48 832 eurot (2017.aastal 46 540 eurot) ja rendikulud 47 456 eurot (2017. aastal 46 074 eurot).

Kapitalirendi tingimustel renditud materiaalne põhivara

Masinad ja seadmed

Jääkväärtus 31.12.2017	92 684
Soetusmaksumus	105 233
Akumuleeritud kulum	-12 549
Jääkväärtus 31.12.2018	61 349
Soetusmaksumus	86 370
Akumuleeritud kulum	-25 021

Kapitalirendi kohustistest vt lisast 12.

Lisa 10 Muud kohustised ja saadud ettemaksed

Eurodes

	Lisa	Lühiajaline osa	
		31.12.2018	31.12.2017
Masukohustised	3C	593 364	585 961
Toetuse andmise kohustised	16	2 774	385
Muud kohustised		19 053	1 427
Sihtfinantseerimiseks saadud ettemaksed	13	104 952	61 261
Saadud ettemaksed toodete ja teenuste eest		0	158 016
Muud saadud ettemaksed		3 303	0
Saadud ettemaksed müüdüd põhivara eest	11	1 182	0
Viitvõlad (intressivõlad)		3	0
Muud kohustised ja saadud ettemaksed kokku		724 631	807 050

Saadud ettemaksetena toodete ja teenuste eest kajastas Elva Varahalduse OÜ 2017 aastal eluruumide kogutud ja kasutamata remondifondi summad. 2018 aastal moodustati korteriühistud ja kogutud remondifondi jäägid kanti üle korteriühistute arveldusarvetele.

Lisa 11 Tingimuslikud kohustised ja varad

Eurodes

	31.12.2018	31.12.2017
Tingimuslikud kohustised		
Toetuse andmise kohustis	140 000	160 000
Potentsiaalne tulumaks dividendidelt	191 310	185 402
Muud sõlmitud hankelepingud	856 548	13 910
Tingimuslikud kohustised kokku	1 187 858	359 312
Tingimuslikud varad		
Toetuste saamise nõuded	169 348	1 903 523
Saadud garantiid	329 238	97 985
Tingimuslikud varad kokku	498 586	2 001 508

Toetuse andmise kohustis

25.11.2010 sõlmiti Elva linna kui omaniku ja SA Elva Haigla TM kui hoonestaja, vahel hoonestusõiguse seadmise leping. Lepingu kohaselt on linnal kohustis iga-aastased hoonestusõiguse tasud investeerida haigla ehitusse, mis kokku moodustab 31.12.2018 seisuga 140 000 eurot (31.12.2017 160 000 eurot) vt ka lisa 8.

Potentsiaalne tulumaks dividendidelt

Konsolideerimisgruppi kuuluvatel äriühingutel on bilansipäeva seisuga jaotamata kasumit kokku 956 551 euro väärtuses (võrreldava perioodi lõpuks 927 010 euro väärtuses) vt ka lisa 7, millelt arvestatud potentsiaalne tulumaks 191 310 eurot (2017 aastal 185 402 eurot) on esitatud tingimusliku kohustusena.

/allkirjastatud digitaalselt/

Toomas Järveoja
vallavanem

Toetuse saamise nõuded

Aruandeaasta lõpu seisuga on nõue SA-le Archimedes õppeprojektide läbiviimiseks 27 016 eurot. KIK-i nõuete summa kokku on 142 332 eurot, mis sisaldab toetusi õppeprogrammide läbiviimiseks 21 167 eurot, Ulila randumisala ehituseks 22 165 eurot, ohtlike jäätmete kogumisringi korraldamiseks 19 000 eurot ja EAS-lt Konguta sotsiaalmaja renoveerimiseks 80 000 eurot.

Võrreldava perioodi lõpu seisuga on nõue SA-le Innove Elva lasteaiakohtade loomise projekti toetuseks saadaolev summa 41 038 eurot ja Puhja kooli rahastus 840 548 eurot. EAS-le avalike teenuste kvaliteedi hindamise kulude katmiseks 11 936 eurot ja Elva linnasüdame kaasajastamiseks 1 010 001 eurot.

Saadud garantiid

Teostatud töödele kehtivad garantiid:

OÜ Energia ja Ehitus on andnud garantii Elva Gümnaasiumi I etapi rekonstrueerimistöödele 23 307 eurot kehtivusega kuni 27.02.2019.

RoadWest OÜ poolt on antud garantii summas 4 678 eurot Elva raudteejaama esise väljaku rekonstrueerimistöödele kehtivusega kuni 01.05.2022.a.

RTS Infraehitus OÜ poolt on antud garantii summas 266 253 eurot Elva Kesk tn ja lähiümbruse rekonstrueerimistööde teostamiseks kehtivusega kuni 29.12.2019.a.

Teenuste osas kehtivad alljärgnevad garantiid:

AS Eesti Keskkonnateenused garantii Elva linna teede ja tänavate hooldustööde teostamise eest perioodil 2018-2022 summas 25 000 eurot kehtivusega kuni 31.08.2022.a.

AS Eesti Keskkonnateenused garantii jäätmeveo teenuste osutamiseks 10 000 eurot kehtivusega kuni 31.10.2023.a.

Lisa 12 Laenukohustised

Eurodes

	Järelejäänud tähtaja järgi						Kokku
	Kuni 1 a	1 – 2 a	2 – 3 a	3 – 4 a	4 – 5 a	Üle 5 a	
Jääk seisuga							
31.12.2017	1 346 579	1 381 171	1 316 208	1 052 940	884 445	1 976 906	7 958 249
Pangalaenu	1 325 290	1 362 609	1 305 828	1 042 560	880 120	1 976 906	7 893 313
Kapitalirendid	21 289	18 562	10 380	10 380	4 325	0	64 936
Jääk seisuga							
31.12.2018	1 213 634	1 509 517	1 059 960	978 592	826 692	2 227 683	7 816 078
Pangalaenu	1 199 744	1 496 438	1 046 826	971 456	825 265	2 227 683	7 767 412
Kapitalirendid	13 890	13 079	13 134	7 136	1 427	0	48 666

Informatsioon laenulepingute kaupa

Laenu andja	Lõpp-tähtaeg	Intressi-määr %	Alus-valuuta	Jääk 31.12.2018	Jääk 31.12.2017	Intressi- kulu 2018	Intressi- kulu 2017
SEB Pank	31.12.2017	-	EUR	0	4 704	0	-328
SEB Pank	08.06.2018	-	EUR	0	25 073	-86	-640
SEB Pank	15.05.2022	1,0	EUR	0	269 417	0	-3 002
SEB Pank	10.07.2019	1,6	EUR	9 363	25 479	-230	-440
SEB Pank	11.03.2021	0,35	EUR	31 961	45 578	-143	-188
SEB Pank	05.05.2022	0,72	EUR	225 926	289 427	-1 903	-627
SEB Pank	15.05.2023	0,75	EUR	260 656	300 000	-2 178	-700
SEB laenud kokku				527 906	959 678	-4 540	-5 925
Swedbank	26.12.2020	1,15	EUR	462 039	525 814	-5 504	-7 470
Swedbank	20.07.2027	1,43	EUR	223 913	250 000	-3 451	-1 494
Swedbank	25.07.2027	1,63	EUR	135 415	150 000	-2 635	0
SWB laenud kokku				821 367	925 814	-11 590	-8 964
Danske Bank			EUR	0	4 487	-13	-72
Danske Bank	22.07.2019	0,88	EUR	28 845	78 293	-496	-937
Danske Bank	21.12.2020	0,783	EUR	72 000	108 000	-712	-1 038
Danske Bank	20.09.2021	0,94	EUR	98 421	134 210	-1 122	-1 464
Danske Bank	20.10.2022	0,88	EUR	250 260	73 000	-2 006	-16
Danske Bank	20.12.2022	0,712	EUR	86 711	108 388	-679	-862
Dansk Bank	31.08.2023	0,89	EUR	123 249	149 010	-1 237	-1 469
Danske Bank	25.01.2024	0,74	EUR	713 800	814 600	-5 795	-5 177
Danske Bank	25.03.2024	0,7	EUR	1 127 000	1 283 000	-8 642	-9 273
Danske Bank	25.02.2025	0,74	EUR	736 900	817 300	-5 886	-6 568
Danske Bank	01.09.2025	0,9	EUR	137 988	157 727	-1 363	-1 536
Danske Bank	22.12.2026	0,82	EUR	2 151 116	1 279 800	-11 185	-2 855
Danske Bank	28.12.2026	0,7	EUR	891 849	1 000 006	-6 780	-4 133
Danske laenud kokku				6 418 139	6 007 821	-45 916	-35 400
Pangalaenud kokku				7 767 412	7 893 313	-62 046	-50 289
OÜ Hansarent	30.05.2022	-	EUR	36 330	45 845	0	0
AS SEB Liising	15.09.2019	1,7	EUR	0	19 091	-145	-431
AS SEB Liising	15.06.2023	2,0	EUR	12 336	0	-147	-30
Kapitalirendid kokku				48 666	64 936	-292	-461
Kõik kokku				7 816 078	7 958 249	-62 338	-50 750

Aruandeaastal võeti laenu 1 370 200 eurot (2017. aastal 3 826 940 eurot) ja tagastati laenu 1 226 678 eurot (2017. aastal 860 361 eurot).

Lõpetati SEB pangaga endise Palupera Vallavalitsuse poolt sõlmitud laenuleping ja anti üle Otepää Vallavalitsusele laen jäägiga 269 417 eurot. Tehing on kajastatud netovaras.

Aruandeaastal soetas Elva Varahalduse OÜ kapitalirendi tingimustel traktori Multione soetusmaksumusega 13 636 eurot. Kapitalirenditingimustel renditud põhivarade kohta on esitatud informatsioon lisas 9.

Laenukohustiste tagatiseks on valla eelarvelised vahendid.

Linn seadis märtsis 2011 tütaretevõtte OÜ Elva Soojus kasuks 7-aastase tähtajaga hoonestusõiguse kinnistule Nooruse 8. Tütaretevõtte Elva Soojus OÜ poolt võetud laenu (SEB 08.06.2018) tagatiseks on seatud hüpoteek nimetatud hoonestusõiguse alale summas 415 500 eurot.

Lisa 13 Saadud toetused

	Tegevus- kuludeks 2018	Põhivara soetamiseks 2018	Muud toetused 2018	Nõuded 31.12.2018	Saadud ettemaksed 31.12.2018 (lisa 10)
Riigieelarvest toetus- ja tasandusfondi	0	0	7 539 981	0	0
HTM – õppeprojektid	0	4 000	1 108	9 720	0
HITSA– IKT vahendite soetamiseks	78 162	0	0	0	0
KM- kultuuriüritusteks	1 654	0	0	765	0
RM – õppelaenudeks	2 977	0	0	0	0
RM – valdade ühinemistoetus	31 762	1 029 588	0	0	0
RM- aadressiandmete korrastamiseks	10 708	0	22 000	0	0
RM- projektitoetused	23 855	0	0	7 957	0
RM- hajaasustuse programm	29 216	0	0	0	49 107
SM- projektitoetused	75 432	0	0	17 890	6 830
Kaitsemin. – kodanikukaitse õppeks	0	0	2 586	0	0
MKM- jalgrattasõidu koolitus	880	0	0	0	0
SA Archimedes- projektide toetus	0	0	0	0	46 448
KIK – õppeprojektideks	27 036	0	0	2 874	2 434
KIK- kompostimisväljaku rajamiseks	0	78 000	0	0	0
KIK – väetisereostuse likvideerimiseks	115 967	0	0	104 370	0
Kirsipuu Kaido- väetisereostuse likvideerimiseks	11 597	0	0	0	0
Eesti Kultuurkapital – kultuuriüritusteks	7 350	0	0	0	0
PRIA – koolipiima- ja puuvilja ostuks	22 253	0	0	0	0
MTÜ Eesti Kooriühing- kooridele	3 040	0	0	0	0
Päästeamet- projekt Kodu korda	0	0	16 550	0	0
Muudelt residentidelt üritusteks	7 027	0	0	0	0
Eesti Muusikakoolide Liit pillide ostuks	3 075	0	0	0	0
Eesti Teadusagentuurilt projektitoetus	0	0	3 025	0	0
Muudelt residentidelt saadud vahendid	7 650	0	0	0	0
Mitteresidendi annetus	622	0	0	0	0
ActNow projekt	807	0	0	0	0
Kodanikuühiskonna sihtkapital	1 370	0	0	0	0
Eesti Töötukassa- töötute palgatoetus	2 608	0	0	0	0
Avatud Noortekeskus- projektideks	25 431	0	0	0	133
Tallinna Keskraamatukogu- näituse korraldamiseks	600	0	0	0	0
Eesti Noorteühenduste Liit- projekti toetus	750	0	0	0	0
Eesti Teadusagentuur- projektitoetus	2 200	0	0	0	0
Eesti Rahvatantsu- ja Kultuurikeskus- kooridele toetuseks	3 920	0	0	0	300
Rahalised toetused kokku	497 949	1 111 588	7 585 250	143 576	104 952
Otepää Vallavalitsuselt varad	0	170 073	0	0	0
Tartu Vallavalitsus – raamatud	27 449	0	0	0	0
Annetatud raamatud	591	0	0	0	0
Mitterahalised toetused kokku	28 040	170 073	0	0	0
Saadud toetused kokku	9 392 900	525 989	7 585 250	143 576	104 952

/allkirjastatud digitaalselt/

Toomas Järveoja
vallavanem

	Tegevus- kuludeks 2017	Põhivara soetamiseks 2017	Muud toetused 2017	Nõuded 31.12.2017	Saadud ettemaksed 31.12.2017 (lisa 10)
Riigieelarvest toetus- ja tasandusfondi	0	0	5 793 061	0	0
Puka Vallavalitsus- toetus- ja tasandusfond	0	0	77 307	0	0
HITSA- arvutite ostuks	19 693	0	0	0	0
HTM- projektitoetused	37 587	5 000	1 391	0	0
KM- Pargi 4 varikatuse projekti tellimine	6 600	0	0	0	0
KM- kultuuriüritusteks	2 080	0	0	301	0
RM – valdade ühinemistoetus	530 675	0	0	0	0
RM- aadressiandmete korrastamine	4 092	0	0	0	0
RM – õppelaenuks	3 359	0	0	0	0
RM – tänavavalgustuse ehituseks	2 000	7 000	0	0	0
SM- koolitusprojektideks	2 700	0	0	0	0
MKM- teede korrashoiuks	21 652	40 145	0	0	0
MKM- jalgrattasõidu kursusteks	820	0	0	0	0
Kaitsemin. – kodanikukaitse õppeks	3 474	0	0	0	0
Tartu MV – ujumiskursusteks	4 004	0	0	0	0
Tartu MV- hajaasustusprogrammi toetus	18 497	17 854	0	0	29 456
TOL- ürituste korraldamiseks	2 720	0	2 000	0	0
SA Archimedes- projektide toetus	34 320	0	0	5 994	0
EAS – Käo kergliiklustee ehitamiseks	0	70 233	0	0	0
EAS- projektide toetused	49 197	0	0	13 388	0
KIK – õppeprojektideks	28 464	0	0	1 244	6 623
KIK – parkide hoolduskava koostamiseks	21 725	0	0	0	0
KIK - jäätmekorralduseks	18 143	0	0	0	0
KIK – raudteejaama ringi rekonstrueerimiseks	0	61 867	0	0	0
KIK- OÜ Elva Soojusele trassi ehituseks	3 218	48 356	0	0	0
Eesti Töötukassa- töötute palgatoetus	1 262	0	0	0	0
LEADER projektitoetus	0	13 561	0	0	0
Eesti Kultuurkapital – kultuuriüritusteks	6 360	0	0	0	600
PRIA – koolipiima- ja puuvilja ostuks	38 905	0	0	13 561	0
MTÜ Eesti Kooriühing- kooridele	1 500	0	0	0	1 500
MTÜ Hellenurme Mõis- fassaadi remondiks	0	28 562	0	0	0
Kirsipuu Kaido jäätmekäitluse toetus	0	0	0	0	19 100
Muudelt residentidelt kultuuri- ja spordiüritusteks	17 148	0	5 555	0	3 082
Eesti Muusikakoolide Liidult Muusikakoolile pillide ostuks	2 720	0	0	0	0
Perekodule sponsoritelt inventari ja õppevahendite soetamiseks	1 650	0	0	0	0
Muudelt residentidelt saadud vahendid	1 020	1 741	0	0	0
Mitteresidentidelt annetused	1 100	0	0	0	0
SA Innove- uute lasteaiakohtade loomiseks	76 220	0	0	6 260	0
Avatud Noortekeskus- projektideks	30 866	0	0	0	0
Eesti Noorsootöö Keskus- projektideks	9 999	0	0	0	0
Eesti Rahvatantsu- ja Kultuurikeskus- kooridele toetuseks	4 451	0	0	0	900
Rahalised toetused kokku	1 008 221	294 319	5 889 314	40 748	61 261
Emajõe Veevärk AS-lt maa	0	11 972	0	0	0

/allkirjastatud digitaalselt/

Toomas Järveoja
vallavanem

Tartu Vallavalitsus – raamatud	22 102	0	0	0	0
Annetatud raamatud	769	0	0	0	0
Mitterahalised toetused kokku	22 871	11 972	0	0	0
Saadud toetused kokku	7 226 697	1 031 092	306 291	5 889 314	40 748
					61 261

Bilansivälised toetuse saamise nõuded vt lisast 11.

Riigieelarvest saadud maksed tasandus- ja toetusfondi eraldati järgmisteks tegevusteks:

	2018	2017
Üldisesse fondi	2 006 775	1 647 991
Hariduskulude katmise toetus	3 441 976	2 856 041
Kohalike teede korrashoiu toetus	646 063	653 951
Koolilõuna toetus	262 675	199 019
Toimetulekutoetus	98 189	129 245
Vajaduspõhine peretoetus	4 894	57 673
Täiendav sotsiaaltoetus	56 480	45 854
Matusetoetus	46 109	0
Toimetulekutoetuse korraldamise toetus	2 767	2 650
Vajaduspõhine peretoetuse korraldamise toetus	0	1011
Asendus- ja järelhooldusteenuse toetus	371 018	0
Koolieelse lasteasutuse toetus	254 068	34 831
Huvitegevuse toetus	289 798	121 034
Jäätmehoolduse arendamise toetus	0	22 422
Puudega laste hoiu teenuse toetus	56 873	30 734
Elanike registri toimingute toetus	2 296	605
Kokku	7 539 981	5 803 061

Kasutatud lühendid:

MKM- Majandus- ja Kommunikatsiooniministeerium
 KM- Kultuuriministeerium
 EAS- Ettevõtluse Arendamise Sihtasutus
 RM- Rahandusministeerium
 TOL- Tartumaa Omavalitsuste Liit
 PRIA- Põllumajanduse Registrate ja Informatsiooni Amet
 HTM- Haridus- ja Teadusministeerium
 KIK- Keskkonnainvesteeringute Keskus
 SM- Sotsiaalministeerium

Lisa 14 Tulud kaupade ja teenuste müügist

Eurodes

	Lisa	2018	2017
Elamu- ja kommunaaltegevuse tulud		169 011	201 383
<i>sh kinnisvarainvesteeringute üür ja rent</i>	8	25 506	25 041
Tulud hariduse tegevusvaldkonnast		1 180 535	1 022 597
Tulud muudelt majandusaladelt		418 912	390 187
<i>sh soojusenergia müük</i>		413 137	379 841
Muu toodete ja teenuste müük		36 978	40 604
Üür ja rent		156 710	103 308
<i>sh kinnisvarainvesteeringute üür ja rent</i>	8	1 478	4 766
<i>sh materiaalse põhivara üür ja rent</i>	9	72 521	69 413
Tulud kultuuri- ja kunstialasest tegevusest		32 926	42 950
Tulud spordi- ja puhkealasest tegevusest		0	6 563
Tulud transporditeenustelt		1 783	4 616
Riigilõivud	3B	21 605	18 182
Tulud hoonestusõiguse tasudest	8	20 000	20 000
Tulud keskkonnavalasest tegevusest		394	0
Tulu tervishoiust		11 781	67 359
Tulud sotsiaalalalasest tegevusest		1 342 881	1 509 401
Muud tulud		750	2 247
Tulud kaupade ja teenuste müügist kokku		3 394 266	3 429 397

Lisa 15 Muud tegevustulud ja -kulud

Eurodes

	Lisa	2018	2017
Saadud tasud detailplaneeringu koostamiseks		1 256	101
Tasu vee erikasutusest	3B	178 626	93 463
Kasum/kahjum kinnisvarainvesteeringute müügist	8	0	21 127
Kasum/kahjum põhivara müügist	9	1 572	187 058
<i>sh hoonete müügist</i>		0	67 611
<i> rajatiste müügist</i>		0	25 058
<i> maa müügist</i>		9 319	67 347
<i> transpordivahendite müügist</i>		-7 747	27 042
Muud tulud		1 258	32 989
Kasum/kahjum varude müügist		7 419	3 131
Muud tegevustulud ja -kulud kokku		190 131	337 869

Lisa 16 Antud toetused

Eurodes

	Lisa	2018	2017
Sotsiaaltoetused füüsilistele isikutele		-510 271	-571 477
Muud sotsiaaltoetused (vanuritele, hooldajatele, raviks jms)		-57 972	-69 635
Peretoetused (sünnitoetused jms)		-116 085	-193 699
Toimetulekutoetused		-126 495	-111 362
Erijuhtudel riigi poolt makstav sotsiaalmaks		-39 664	-20 180
Toetused puudega inimestele ja nende hooldajatele		-145 330	-111 467
Õppetootused		-18 175	-63 054
Toetused töötutele		0	-330
Muud		-6 550	-1 750
Sihtfinantseerimine tegevuskuludeks		-156 887	-216 004
Kultuuri- ja spordiüritusteks		-113 232	-87 277
Kommunaalmajandusele		-1 588	-71 841
Korrakaitsele		0	-21 030
Haridusele		-2 000	-8 039
Muud		-40 067	-27 817
Sihtfinantseerimine põhivara soetuseks kokku		-667 616	-114 351
Mitterahaline sihtfinantseerimine		-557 707	-20 000
SA Elva Haigla TM – haigla ehituseks- ja renoveerimiseks	8,11	-20 000	-20 000
Otepää Vallavalitsusele üle antud põhivara jääkmaksumuses		-537 707	0
Rahaline sihtfinantseerimine		-109 909	-94 351
Elva Tenniseklubi MTÜ- tenniseväljak		-80 000	0
Jalgpalliklubi FC Elva – jalgpalliväljak		-20 945	0
Annikoru Discolf MTÜ- discolfiväljak		-7 500	0
Rõngu mänguväljak		0	-40 233
EELK Puhja kogudus- kiriku fassaadi projekt		-1 464	0
Elva Elama MTÜ- purskkaevu ehituse finantseerimine		0	-5 000
Hajaasustusprogramm		0	-49 118
Liikmemaksud		-54 034	-68 472
Kohalikele omavalitsusliitudele		-33 505	-23 326
Muud liikmemaksud		-20 529	-45 146
Muu mittesihotstarbeline finantseerimine		-311 058	-192 973
Pääteteenused		-15 000	0
Avalik kord ja julgeolek		-8 280	0
Sporditegevus		-187 606	-151 448
Vaba aja üritused		-70 766	-19 000
Rahvakultuur		-25 364	-14 290
Religiooniteenused		-2 500	0
Muu vaba aeg		0	-8 235
Puuetega inimeste sotsiaalne kaitse		-1 000	0
Muu eakate sotsiaalne kaitse		-542	0
Antud toetused kokku		-1 699 866	-1 163 277

/allkirjastatud digitaalselt/

Toomas Järveoja
vallavanem

Lisa 17 Tööjõukulud

Eurodes

Tegevusvaldkond	Töötajate arv 2018	Töötasukulu 2018	Töötajate arv 2017	Töötasukulu 2017
Haridus	485,15	-6 375 311	469,48	-5 277 127
Vaba aeg, kultuur	41,73	-442 486	41,85	-413 808
Majandus	33,34	-447 475	32,10	-426 543
Vallavalitsus	21,12	-472 788	33,55	-780 361
Elamu- ja kommunaalmajandus	9,45	-104 394	11,33	-96 803
Sotsiaalne kaitse	54,49	-841 154	52,67	-654 209
Keskkonnakaitse	12,88	-140 918	10,61	-127 588
Tervishoid	26,00	-275 796	34,97	-295 431
Volikogu	1,00	-81 248	1,25	-90 235
Töötjate arv ja töötasukulud kokku	685,16	-9 181 570	687,81	-8 162 105
<i>sh lepingulised töötajad</i>	0	-332 418	0	-249 657

Töötajate arvuna on esitatud keskmine töötajate arv taandatuna täistööajale. Töövõtulepingute korral ei ole töötajate arvu leitud.

	2018	2017
Töötasukulud	-9 181 570	-8 162 105
Sotsiaalmaks ja töötuskindlustusmaksed	-3 079 758	-2 750 930
Tööjõukulude kapitaliseerimine	0	984
Erisoodustused	-12 056	-15 379
<i>sh töötajate õppelaenude kustutamine</i>	-1 791	-2 569
<i>muud erisoodustused</i>	-10 265	-12 810
Tööjõukulud kokku	-12 273 384	-10 927 430

Lisa 18 Majandamis- ja muud tegevuskulud

Eurodes

	Lisa	2018	2017
Administreerimiskulud		-274 794	-393 147
Uurimis- ja arendustööd		-9 446	-40 336
Lähetuskulud, v.a koolituslähetus		-11 304	-5 255
Koolituskulud		-132 567	-105 587
Kinnistute, hoonete ja ruumide majandamiskulud		-1 167 654	-1 053 431
Kinnisvarainvesteeringute haldamiskulud	8	-16 788	-12 031
Üürile ja rendile antud kinnistute, hoonete, ruumide majandamiskulud		28 342	35 282
Rajatiste majandamiskulud		-791 040	-792 312

/allkirjastatud digitaalselt/

Toomas Järveoja
vallavanem

Sõidukite majandamiskulud		-274 571	-281 692
Info- ja kommunikatsioonitehnoloogia kulud		-328 958	-281 749
Inventari majandamiskulud		-411 361	-387 137
Töömashinate ja seadmete majandamiskulud		-10 268	-7 468
Toiduained ja toitlustusteenused		-612 635	-533 478
Meditsiini- ja hügieenikulud		-110 031	-136 313
Teavikud		-68 911	-62 379
Õppevahendite ja koolituse kulud		-804 748	-850 823
Kultuuri- ja vaba aja sisustamine		-301 243	-354 004
Sotsiaalteenused		-304 379	-134 284
Tootmiskulud		-230 592	-240 060
Eri- ja vormiriietus		-32 294	-24 204
Muu erivarustus ja materjalid		-967	-279
Mitmesugused majanduskulud		-106 847	-111 618
Käibemaksukulu tegevuskuludelt		-839 494	-851 738
Käibemaksukulu põhivara soetuselt	9	-315 686	-652 433
Riigilõivud		-1 042	-3 963
Loodusressursside kasutamise ja saastetasud		-3 571	-5 095
Ebatõenäoliselt laekuvad nõuded ostjatelt	4B	-3 660	-9 113
Ebatõenäoliselt laekuvad muud nõuded	4C	431	0
Maksu-, lõivu- ja trahvikulud		-645	0
Muud tegevuskulud		-51 020	-681
Muud tegevuskulud kokku		-7 187 743	-7 295 328

Konsolideerimisgrupp on võtnud kasutusrendile hooneid, ruume, inventari ja transpordivahendeid. Vastavad rendikulud (sisalduvad ülaltoodud tabelis koos vastavat liiki varade majandamiskuludega) ning mittekatkestatavatest kasutusrendilepingutest tulenevad järgmiste perioodide kasutusrendimaksud on järgmised:

	2018	2017
Sõidukid	-117 136	-143 027
IT seadmed	-39 019	-41 984
Inventar	-34 684	-21 651
Ruumid	-4 168	-4 611
Kinnistud	-32 857	-13 784
Töömashinad	-20	-42
Rendikulu kasutusrendilepingutelt	-227 884	-225 099

Rendikulu katkestamatutelt kasutusrendilepingutelt tulevastele perioodidel

	48 832	46 540
Järgmisel majandusaastal	23 376	18 200
1 - 2 aastal	14 348	12 885
2 - 3 aastal	9 471	7 077
3 - 4 aastal	1 637	6 740
4 - 5 aastal	0	1 638

/allkirjastatud digitaalselt/

61

Lisa 19 Seotud osapooled

Eurodes

A. Turuhinnast erinevad tehingud tegev- ja kõrgema juhtkonna liikmete ja nende lähedaste pereliikmetega seotud sihtasutuste, mittetulundusühingute ja äriühingutega

Antud tegevuskulude- ja projektitoetused (Kulu):

Üksus, aasta	2018	2017
Aakre Külaselts MTÜ	2 315	0
BC Elva MTÜ	3 120	0
Crause Tantsukool MTÜ	7 800	7 256
Elva Haigla TM SA	2 075	2 420
Elva Kultuuriselts MTÜ	2 792	3 472
Hellenurme Mõis MTÜ	2 000	0
Peedu Kooli Selts	2 414	367
Rannu Kultuuri- ja Haridusselts MTÜ	5 310	629
Rõngu Rõõmsaks MTÜ	1 110	565
Särg Ilmar	514	0
Tartumaa Arendusselts MTÜ	2 111	0
Tartumaa Tervisekeskus OÜ	5 000	0
Tartumaa Omavalitsuste Liit	33 505	5 910
Vapramäe-Vellavere-Vitipalu SA	17 486	8 437
Vellavere MTÜ	840	840
Elva Elama MTÜ	0	5 509
Elva Spordiliit MTÜ	0	54 323
Spordiklubi Altia	0	2 505
Jalgpalliklubi FC Elva	0	22 955
Annikoru Discolfi Klubi MTÜ	0	7 500
Konguta Jahiselts MTÜ	0	840
Sooveere MTÜ	0	20 740
Rannu Maanaiste Selts Laine MTÜ	0	291
Rakke Külaselts MTÜ	0	700
Võrtsjärve SA	0	430
Hajaasustuse programm V.V.	0	1 875
Spordiklubi Barca MTÜ	0	3 450
Käärdi Pensionäride Päevakeskus MTÜ	0	875
Mellone OÜ	0	1 000
Tehingud kokku	88 392	152 889

/allkirjastatud digitaalselt/

Toomas Järveoja
vallavanem

B. Konsolideerimisgrupi tegev- ja kõrgema juhtkonna liikmetele arvestatud tasud ja soodustused

	Konsolideerimisgrupi tegev- ja kõrgema juhtkonna keskmine arv (taandatuna täistööajale)		Tasude kogusumma (tuhandetes eurodes)	
	2018	2017	2018	2017
Volikogu liikmed	29,00	64,11	81 248	92 026
Vallavalitsuse liikmed	5,00	27,74	180 515	473 056
Asutuste juhid	28,00	31,20	346 421	397 010
Juhatuste liikmed	7,00	17,13	139 121	130 173
KOKKU	68,43	140,18	747 305	1 092 265

Ülaltoodud tasud on arvestatud ilma sotsiaalmaksu ja töötuskindlustusmakseteta, kuid nende hulka on arvatud kõik töötasud ja hüvitised. Tegevjuhtkonnale on arvestatud isikliku sõiduauto kasutamist üle piirmäära. Volikogu liikmetele on makstud hüvitisi eestseisuse koosolekutel osalemise eest ja komisjonide koosolekute läbiviimise eest.

Lisa 20 Bilansipäevajärgsed sündmused

Sõlmitud kasutusrendilepingud

Elva Vallavolikogu otsuse nr 1-3/107 28.01.2019 alusel anti nõusolek 3 sõiduauto kasutusrendile võtmiseks. 13.02.2019 sõlmiti leping Swedbank Liising AS-ga kahe mahtuniversaal Citroen Berlingo 1,2 soetamiseks. Ühe auto maksumuseks on 16 900 eurot koos käibemaksuga. Lepingujärgne intressimäär aastas on 2,99% ja viimane makse 15.02.2024 a.

Lisa 21 Konsolideerimata finantsaruanded

Konsolideerimata bilanss

Eurodes

	31.12.2018	31.12.2017
Varad	24 718 509	23 268 904
Käibevara	4 763 518	2 773 363
Raha	3 338 778	1 586 334
Maksu,- lõivu- ja trahvinõuded	1 071 726	854 700
Muud nõuded ja ettemaksed	350 476	331 691
Varud	2 538	638
Põhivara	19 954 991	20 495 541
Osalus tütar- ja sidusettevõtjates	1 690 874	1 687 915
Finantsinvesteeringud	1 758	1 758
Kinnisvarainvesteeringud	313 898	352 150
Materiaalne põhivara	17 948 461	18 453 718
Kohustised ja netovara	24 718 509	23 268 904
Kohustised	10 095 967	9 660 796
Lühiajalised kohustised	3 503 213	3 049 126
Saadud maksude ettemaksed	3 171	16 036
Võlad tarnijatele	585 773	337 706
Võlad töövõtjatele	1 075 605	766 171
Muud kohustised ja saadud ettemaksed	783 675	763 707
Laenukohustised	1 054 989	1 165 506
Pikaajalised kohustised	6 592 754	6 611 670
Laenukohustised	5 621 754	5 484 670
Muud kohustised ja saadud ettemaksed	971 000	1 127 000
Netovara	14 622 542	13 608 108
Kassareserv	12 000	12 000
Eelmiste perioodide akumulieeritud tulem	13 865 524	14 725 593
Põhivara ümberhindlus	9 755	36 662
Aruandeperioodi tulem	735 263	-1 166 147

/allkirjastatud digitaalselt/

Toomas Järveoja
vallavanem

Konsolideerimata tulemiaruanne

Eurodes

	2018	2017
Tegevustulud	21 787 344	18 284 935
Maksutulud	10 785 130	9 563 224
Tulud kaupade ja teenuste müügist	1 436 061	1 266 663
Saadud toetused	9 375 693	7 150 784
Muud tegevustulud	190 460	304 264
Tegevuskulud	-21 001 934	-19 402 488
Antud toetused	-2 035 788	-1 971 370
Tööjõukulud	-10 326 012	-9 275 647
Majandamis- ja muud tegevuskulud	-6 956 943	-6 496 913
Põhivara amortisatsioon ja ümberhindlus	-1 683 191	-1 658 558
Tegevustulem	785 410	-1 117 553
Finantstulud ja -kulud	-50 147	-48 594
Intressikulu	-53 463	-40 490
Kasum/kahjum osaluste ümberhindamisest	2 959	-8 255
Tulu hoiustelt ja väärtpaberitelt	357	149
Muud finantstulud ja -kulud	0	2
Aruandeaasta tulem	735 263	-1 166 147

/allkirjastatud digitaalselt/

Toomas Järveoja
vallavanem

Konsolideerimata rahavoogude aruanne

Eurodes

Rahavood põhitegevusest	2018	2017
Tegevustulem	785 410	-1 117 553
Korrigeerimised:		
Põhivara amortisatsioon ja ümberhindlus	1 683 191	1 658 558
Käibemaksukulu põhivara soetustelt	304 697	624 694
Saadud sihtfinantseerimine põhivara soetuseks	-1 281 661	-257 935
Antud sihtfinantseerimine põhivara soetuseks	737 405	752 800
Antud sihtfinantseerimine põhivara soetuseks (mitterahaline)	-20 000	-20 000
Kasum/kahjum põhivara müügist	-1 573	-206 143
Korrigeeritud tegevustulem	2 207 469	1 434 421
Põhitegevusega seotud käibevara netomuutus	-237 717	-279 056
Põhitegevusega seotud kohustiste netomuutus	449 690	379 344
Kokku rahavood põhitegevusest	2 419 442	1 534 709
Rahavood investeerimistegevusest		
Tasutud materiaalse põhivara eest	-1 716 878	-3 916 263
Laekunud kinnisvarainvesteeringute ja materiaalse põhivara müügist	31 107	282 709
Laekunud sihtfinantseerimist põhivara soetuseks	1 111 588	196 532
Tasutud sihtfinantseerimist põhivara soetuseks	-335 699	-527 027
Laekunud osaluste müügist	0	2 500
Tasutud osaluste soetamisel	0	-50 000
Tasutud finantsinvesteeringute soetamisel	0	-128 881
Laekunud intresse ja muid finantstulusid	363	155
Kokku rahavood investeerimistegevusest	-909 519	-4 140 275
Rahavood finantseerimistegevusest		
Laekunud laenud	1 370 200	3 464 940
Tagasi makstud laenud	-1 071 027	-693 668
Otepää vallalt laekunud tasutud laenu osa	25 417	0
Tagasi makstud kapitalirendikohustised	-28 606	-16 964
Tasutud intresse ja muid finantskulusid	-53 463	-40 493
Kokku rahavood finantseerimistegevusest	242 521	2 713 815
Rahavood kokku	1 752 444	108 249
Raha ja selle ekvivalendid perioodi algul	1 586 334	1 478 085
Raha ja selle ekvivalendid perioodi lõpul	3 338 778	1 586 334
Raha ja selle ekvivalentide muutus	1 752 444	108 249

/allkirjastatud digitaalselt/

Toomas Järveoja
vallavanem

Konsolideerimata netovara muutuste aruanne

Eurodes

	Kassareserv	Akumuleeritud tulem	Kokku
Saldo 31.12.2016	12 000	14 725 593	14 737 593
Põhivara ümberhindlus	0	36 662	36 662
Aruandeaasta tulem	0	-1 166 147	-1 166 147
Saldo 31.12.2017	12 000	13 596 108	13 608 108
Põhivara ümberhindlus	0	9 755	9 755
Muutus netovaras	0	269 416	269 416
Aruandeaasta tulem	0	735 263	735 263
Saldo 31.12.2018	12 000	14 610 542	14 622 542

Lisa 22 Selgitused eelarve täitmise aruande kohta

Eelarve on koostatud tekkepõhisuse printsiipi järgides. Eelarve täitmise aruande andmed on võrreldavad konsolideerimata tulemiaruanandes esitatud andmetega, välja arvatud põhivara amortisatsioon, müüdnud põhivara jääkmaksumus, varade liikumise mitterahalised tehingud ja puhkusekohustise muutus, mida eelarves ei planeerita ja eelarve täitmisel ei kajastata. Erinev on aruannete ülesehitus, tulemiaruanandes on põhitegevus ja investeerimistegevus esitletud koos ja eelarve täitmise aruandes eristatult. Eelarve täitmise aruanne on esitatud lähtudes kohaliku omavalitsuse üksuse finantsjuhtimise seaduses sätestatud nõuetest ja volikogu poolt kinnitatud eelarve detailsusest. Eelarve koosneb järgmistest osadest: põhitegevuse tulude eelarve, põhitegevuse kulude eelarve, investeerimistegevuse eelarve, finantseerimistegevuse eelarve, likviidsete varade muutus, nõuete ja kohustiste saldo muutus. Eelarvestruktuur annab võimaluse eristada põhitegevusi ja investeerimistegevusi. Eelnimetatud jaotuses on aruandes esitatud andmed eelarve, muudetud eelarve ja eelarve täitmise kohta.

Eelarve ja muudetud eelarve olulised vahed.

Eelarve on Elva Vallavolikogu poolt 26. märtsi 2018. aasta määrusega nr 22 kinnitatud Elva valla 2018. aasta eelarve kogumahuks 25 844 520 eurot. Põhitegevuse tulude eelarveosa mahuks oli 19 173 767 eurot, põhitegevuse kulude eelarveosa mahuks oli 18 656 782 eurot, investeerimistegevuse eelarveosa mahuks oli 3 508 445 eurot, finantseerimistegevuse eelarveosa mahuks oli 1 410 043 eurot ja likviidseid varasid oli plaanis kasutusele võtta 1 581 417 eurot. Oluline näitaja on põhitegevuse tuleml, mis on põhitegevuse tulude eelarveosa ja põhitegevuse kulude eelarveosa kogusummade vahe. Põhitegevuse tulemi lubatav väärtus aasta lõpu seisuga on null või positiivne. Kinnitatud eelarves oli põhitegevuse tulemikks planeeritud 516 985 eurot. Muudetud eelarve on eelarveaasta jooksul vallavolikogu ja vallavalitsuse õigusaktidega tehtud muudatustega korrigeeritud eelarve. Eelarve ja muudetud eelarve erinevused tulenevad eelarveaasta vältel tehtud valla tuluprognoside ja kuluvajaduste täpsustamisest ning kulutustes tehtud ümberpaigutustest (s.h. eraldised reservfondist). Eelarveaastal võttis vallavolikogu vastu kaks lisaelarvet.

I lisaelarve kinnitati Elva Vallavolikogu 1. oktoobri 2018 määrusega nr 48 kogumahuks 549 689 eurot. Lisaelarve koostati lähtudes vajadusest võtta eelarvesse enamlaekunud tulud, sihtotstarbelised eraldised ja täpsustada eelarvet tegevusalade ja majandusliku sisu järgi. Põhitegevuse tulude eelarveosa suurenes üksikisiku tulumaksu ja kaupade ja teenuste müügitulu prognoosi täpsustamise ning

/allkirjastatud digitaalselt/

67

tegevuskulude katteks saadud sihtotstarbeliste toetuste võrra. Saadud eraldiste mahus suurendati ka põhitegevuse kulude eelarveosa. Investeeringute maksumusi. Finantseerimistegevuse eelarves täpsustati planeeritud investeeringute maksumusi. Finantseerimistegevuse eelarves tingis arvestuspõhimõtte muutmine tagasimakstava laenu summa suurendamise. Lisaeelarve koostamise käigus tekkis vajadus võtta eelarves kasutusele nõuete ja kohustiste saldo muutus. Selle tingis 2017. aasta tulude laekumine 2018. aastal ja vajadus suunata vahendid eelarvesse. I lisaeelarvega koos kinnitatud koondeelarve sisaldab ka selleks ajaks tehtud eraldisi reservfondist (114 651 eurot, millest 30 000 läks põhivara soetamiseks).

II lisaeelarve kinnitati Elva Vallavolikogu 5. novembri 2018 määrusega nr 53 kogumalus 190 000 eurot. Lisaeelarve koostamise tingis vajadus täpsustada eelarvet. Põhitegevuse tulude eelarvet suurendati üksikisiku tulumaksu enamlaekumise arvelt 190 000 euro võrra. Lisandunud vahendid suunati investeeringute kulude eelarvesse projekti „Hea avalik ruum“ Elva kesktänava ja linnaruumi rekonstrueerimise eelarve suurendamiseks.

Vallavolikogu poolt kinnitatud eelarve ja lisaeelarvete alusel kinnitas vallavalitsus detailsema vallavalitsuse tasandi eelarve. Vallavalitsuse tasandi eelarvet muudeti aasta jooksul kolmel korral, et täpsustada eelarvet tegevusalade ja kulu liikide lõikes ja lisati peale II lisaeelarvet tehtud eraldised reservfondist (põhitegevuse kulud vähenesid ja investeeringute kulud suurenesid 24 789 euro võrra). Koos aasta jooksul vastu võetud kahe lisaeelarvega kujunes eelarve lõplikuks mahuks 26 584 209 eurot. Põhitegevuse tulude eelarveosa mahuks oli 19 807 295 eurot, põhitegevuse kulude eelarveosa mahuks oli 18 984 131 eurot, investeeringute eelarveosa mahuks oli 3 764 785 eurot, finantseerimistegevuse eelarveosa mahuks oli 1 254 043 eurot, likviidseid varasid oli plaanis kasutusele võtta 1 581 417 eurot ja nõuete ja kohustiste saldo muutus oli 106 161 eurot.

Muudetud eelarve ja eelarve täitmise vahed.

Põhitegevuse tulude eelarve täideti 103,5 %, tulusid arvestati 696 816 eurot rohkem. Suurimaks tuluallikaks oli üksikisiku tulumaks, mida kajastati 103,2 % ehk 322 097 eurot enam eelarves planeeritust. Kaupade ja teenuste müügi tulu eelarve täitus 104,1 %. Planeeritust enam arvestati tulu haridusalasest ja sotsiaalalasest tegevusest. Tegevuskulude katteks saadud toetuste eelarve täideti 103,0 %, muude tegevustulude eelarve täideti 192,1 %, planeeritust rohkem kajastati tulu kaevandusõiguse tasu eest.

Põhitegevuse kulude eelarve täideti 96,0 %, kulusid tehti 765 733 euro võrra vähem eelarvesse planeeritust. Põhitegevuseks ettenähtud eelarvevahendeid kasutati kokkuhoidlikult. Sihtotstarbelisena läksid järgmise aasta eelarvesse üle haridus- ja sotsiaalvaldkonna toetusteks riigi poolt eraldatud vahendite jäägid.

Põhitegevuse tulemit eelarve täitmise alusel oli 2 285 713 eurot, suurenedes põhitegevuse tulude eelarveosa täitmise ülelaekumise ja põhitegevuse kulude eelarveosa täitmise kokkuhoiu arvelt.

Investeeringute eelarveosa lõplikult mahuks kujunes 3 764 785 eurot. Investeeringute tulude poolelt kajastati sihtfinantseerimist põhivara soetamiseks planeeritust vähem, eelarve täitmine 44,2 %. Investeeringute kulude eelarvest põhivara soetamiseks kavandatud kulude eelarve täideti 31,3 %, põhivara soetamiseks antava sihtfinantseerimise eelarve täideti 53,9 %, kokku jäi investeeringute kulude eelarve täitmata 4 191 499 euro võrra kuna mitme suure objekti teostumine ja valmimine lükkus edasi järgmisse aastasse (s.h. Elva keskväljak, Puhja kool, Elva spordihoone). 2018. aastal valminud objektidest olid suuremad Elva jäätmejaama komposteerimisväljaku rajamine, Rõngu Rahvamaja remondi lõpetamine, Konguta sotsiaalalmaja remont, Elva Huviala- ja Koolituskeskuse ventilatsiooni ehitamine, erinevate valla teede ja tänavate remont. Sihtfinantseeriti Elva tenniseväljakute rekonstrueerimist ja kunstmuruväljaku valgustuse rajamist ning Järve Lasteaia rühmaruumi remonti. Arvestuspõhimõtete muutuse tõttu kajastub põhivara soetuseks antava sihtfinantseerimise eelarve täitmisel toetus SA Elva Kultuur investeeringulaenu põhiosa

/allkirjastatud digitaalselt/

68

tagasimaksmiseks 2018. aastal. Tegevuste viibimise tõttu jäid välja andmata sihtfinantseerimise toetused põhivara soetamiseks, Tartumaa Tervisekeskuse ja Puhja kiriku renoveerimisega jätkatakse järgmisel aastal. Järgmisel perioodil lükkuvad spordihoone projekteerimine ja ehitus, Elva kesktänav ja linnaruumi rekonstrueerimine, Kentsi paisjärve taastamine, Puhja Kooli kaasajastamine ja mitmed teised investeeringud. Finantstulusid eelarves planeeritud ei olnud, teeniti 357 eurot, finantskulud kulus vähem 18 651 euro võrra.

Finantseerimistegevuse eelarveosas võeti laenu 2018. aasta investeerimistegevuse kulude katteks eelmisel perioodil kasutusele võtmata laenu summa ulatuses. Investeerimistegevuse graafik ja vabade vahendite olemasolu võimaldas laenu võtta 1 190 000 eurot vähem eelarves planeeritud. Varem võetud investeerimislaenusid maksti tagasi 1 074 217 eurot.

Likviidsete varade muutuse kujunemist eelarves planeeritud 3 338 751 euro võrra suuremaks mõjutasid eelarves kavandatust 696 816 euro võrra suuremad põhitegevuse tulud, 765 733 euro võrra väiksemad põhitegevuse kulud, 1 387 623 euro võrra väiksemad investeerimistegevuse tulud, 4 191 499 euro võrra väiksemad investeerimistegevuse kulud, 357 euro võrra suuremad finantstulud ja 18 651 euro võrra väiksemad finantskulud, 1 190 000 euro võrra vähem kohustuste võtmine, 231 940 vähem kohustuste tasumine ning nõuete-kohustuste saldo muutus 11 378 euro võrra suuremaks.

Reservfondi suuruseks oli eelarves kinnitatud 171 734 eurot, sellest 129 720 eurot linna eelarve vahendeid ja 42 014 eurot ühinemistoetuse vahendeid. I lisaelarvega lisati reservfondi 83 459 eurot, sh tulumaksu enamlaekumise arvelt 55 959 eurot ja SA Puhja Arendus tagasimakstud toetuse arvelt 27 500 eurot. Reservfondist eraldati aasta jooksul erakorraliste kulude katteks neljateistkümnelt korral, kokku 225 085 eurot, sh valla eelarve vahendeid 188 635 eurot ja ühinemistoetuse vahendeid 36 450 eurot.

Elva Vallavalitsuse 04.04.2018 korraldusega nr 2-3/548 eraldati alaeelarvesse Üldmajanduslikud arendusprojektid – territoriaalplaneerimine valla eelarve vahendite arvelt tegevustoetus Puhja Valla Arendus SA-le 20 000 eurot tegevuskulude katteks.

Elva Vallavalitsuse 10.07.2018 korraldusega nr 2-3/855 eraldati alaeelarvesse Üldmajanduslikud arendusprojektid – territoriaalplaneerimine valla eelarve vahendite arvelt tegevustoetus Puhja Valla Arendus SA-le 7 500 eurot tegevuskulude katteks.

Elva Vallavalitsuse 24.07.2018 korraldusega nr 2-3/880 eraldati alaeelarvesse Üldmajanduslikud arendusprojektid – territoriaalplaneerimine valla eelarve vahendite arvelt tegevustoetus SA-le Elva Teenused 10 000 eurot tegevuskulude katteks.

Elva Vallavalitsuse 07.08.2018 korraldusega nr 2-3/904 eraldati alaeelarvesse Aakre Raamatukogu ühinemistoetuse vahendite arvelt 925 eurot üürile antud äripinnal parenduste tegemise kulu katteks.

Elva Vallavalitsuse 07.08.2018 korraldusega nr 2-3/908 eraldati alaeelarvesse Vabaaja üritused ühinemistoetuse vahendite arvelt 2 000 eurot sihtotstarbeline toetus MTÜ-le Aakre Külaselts projekti „Noorte kaasamise suurendamine kogukondliku tegevusega“ omaosaluse katteks.

Elva Vallavalitsuse 14.08.2018 korraldusega nr 2-3/927 eraldati alaeelarvesse Elva Gümnaasiumi üldkulud valla eelarve vahendite arvelt 30 000 eurot Puiestee tn 2 õppehoone keldriruumide erakorraliste ehitustööde kulu katteks.

Elva Vallavalitsuse 21.08.2018 korraldusega nr 2-3/933 eraldati alaeelarvesse Aakre Lasteaed-Algkooli üldkulud ühinemistoetuse vahendite arvelt 14 041 eurot hoone välisuste ostu ja paigaldustööde ning trepikoja ja koridori remonttööde kulude katteks.

Elva Vallavalitsuse 21.08.2018 korraldusega nr 2-3/934 eraldati alaeelarvesse Aakre Rahvamaja ühinemistoetuse vahendite arvelt 19 484 eurot hoone piksekaitsesüsteemi ja tuletõkkeuste paigaldustööde ning kontoriruumi ehitustööde kulude katteks.

Elva Vallavalitsuse 11.09.2018 korraldusega nr 2-3/991 eraldati alaeelarvesse Muu haridus, sh hariduse haldus valla eelarve vahendite arvelt 10 701 eurot Elva haridusasutuste toitlustusteenuse pakkuja lepingu lõpetamise kulu katteks.

Elva Vallavalitsuse 02.10.2018 korraldusega nr 2-3/1058 eraldati alaeelarvesse Üldmajanduslikud arendusprojektid – territoriaalplaneerimine valla eelarve vahendite arvelt tegevustoetus SA-le Elva Teenused 43 245 eurot tegevuskulude ja 10 200 eurot investeerimistegevuse kulu katteks.

Elva Vallavalitsuse 27.11.2018 korraldusega nr 2-3/1300 eraldati alaeelarvesse Elva Kultuur SA valla eelarve vahendite arvelt sihtotstarbeline toetus 25 000 eurot inventari rendi ja intressi kulude katteks.

Elva Vallavalitsuse 18.12.2018 korraldusega nr 2-3/1351 eraldati alaeelarvesse Üldmajanduslikud arendusprojektid – territoriaalplaneerimine valla eelarve vahendite arvelt tegevustoetus SA-le Elva Teenused 16 400 eurot tegevuskulude katteks.

Elva Vallavalitsuse 18.12.2018 korraldusega nr 2-3/1388 eraldati alaeelarvesse SA Elva Perekodu – Lasteaed Järve valla eelarve vahendite arvelt sihtotstarbeline toetus SA-le Elva Laste- ja Perekeskus 14589 eurot Järve Lasteaia köögi ehitamisega seotud kulude katteks.

Elva Vallavalitsuse 31.12.2018 korraldusega nr 2-3/1428 eraldati alaeelarvesse Avatud Hellenurme Noortekeskuse MTÜ valla eelarve vahendite arvelt sihtotstarbeline toetus 1 000 eurot soojuspumba soetamise ja paigaldamise kulu katteks.

Aasta lõpu seisuga jäi reservfondi 30 108 eurot, sh 5 564 eurot ühinemistoetuse vahendeid.

Eelarve täitmise aruandes ja konsolideerimata tulemiaruanandes esitatud arvnäitajate vahed.

	Eelarve täitmise aruanne	Tulemi- aruanne	Vahe	Selgitused vahede kohta	
Tegevustulud (+)	21 645 624	21 787 344	-141 720	Mitterahalised tehingud	-141 720
Põhitegevuse tulud	20 504 111			<i>sh müüdüd vara jääkväärtus</i>	28 352
Põhivara müük	29 925			<i>saadud mitterahaline sihtfinantseerimine</i>	-170 072
Saadav põhivara sihtfinantseerimine	1 111 588				
Tegevuskulud (-)	18 418 097	21 001 935	-2 583 838	Käibemaks põhivara soetuselt	-304 697
Põhitegevuse kulud	18 218 398			Mitterahalised tehingud	-2 279 141
Antav põhivara sihtfinantseerimine	199 699			<i>sh põhivara amortisatsioon ja ümberhindlus</i>	-1 617 630
				<i>puhkusekohustise muutus</i>	-58 244
				<i>üleantud mitterahaline sihtfinantseerimine</i>	-537 706
				<i>varade mahakandmine</i>	-65 561
Finantstulud (+)	357	3 317	-2 960	Mitterahalised tehingud	-2 960
Hoiustelt	357			<i>Sh osaluste ümberhindlus</i>	-2 690
Finantskulud (-)	53 463	53 463	0		
Intressikulud	53 463				
Põhivara soetus (-)	1 830 609	0	1 830 609	Põhivara soetus	1 830 609
Põhivara soetus koos käibemaksuga	1 830 609			<i>sh põhivara soetus</i>	1 830 609
Tulem (eelarvetulem)	1 343 812	735 263	608 549	Mitterahalised tehingud	2 134 461
				Põhivara soetus	-1 830 609
				Käibemaks põhivara soetuselt	304 697

/allkirjastatud digitaalselt/

Toomas Järveoja
vallavanem

3 Majandusaasta aruande allkiri

Konsolideerimisgrupi majandusaasta aruande on koostanud Elva Vallavalitsus.

Aruande juurde kuulub sõltumatu vandeaudiitori aruanne ning Elva Vallavalitsuse otsus aruande heakskiitmise kohta.

/allkirjastatud digitaalselt/

Toomas Järveoja
vallavanem

28.05.2019

/allkirjastatud digitaalselt/

Toomas Järveoja
vallavanem

4 Sõltumatu vandeaudiitori aruanne

/allkirjastatud digitaalselt/

*Toomas Järveoja
vallavanem*