

Valguta piirkonna haridusvõrk

13. november 2023

Täna teemad

- Kohtumise eesmärgi tutvustamine
- Ülevaade haridusvõrgu hetkeolukorrast Valguta piirkonnas
- Teemakohased arutelud
- Kokkuvõte

Miks me täna siin oleme?

[Elva valla arengukava 2022-2030](#) näeb ette, et kodulähedase põhikoolihariduse andmisel on peamiseks eesmärgiks iseseisva, sotsiaalselt pädeva ning analüüsivõimelise õpilase kujunemine, kes kasvab huvitava ja haarava õppimise keskkonnas, mille tagavad pädevad õpetajad ja **piisav õpilaste arv sotsiaalseks arenguks ning grupitegevusteks.**

Kui õpilaste arv langeb 6-klassilises koolis alla 30, 9- klassilises koolis alla 50 ja gümnaasiumis alla 45 õpilase, siis algatatakse arutelud muudatuste vajalikkusest ning haridusasutuste ümberkorraldamiseks.



Üldinfo

Valguta piirkonna haridusvõrgu moodustab:

- **Valguta Lasteaed-Algkool**
 - 1. – 6. klass, 2023/24 ÕA: 28 õpilast;
 - Liitrühm, 2023/24 ÕA 13 last.

Valguta piirkond (Rannu, Rõngu ja Valguta kant)

Ervu küla

~ 4 km

Kipastu küla

~ 10 km

Tilga küla

~ 6 km

Teedla küla

~ 5 km

Valguta küla

~ 1 km

Lapetukme küla

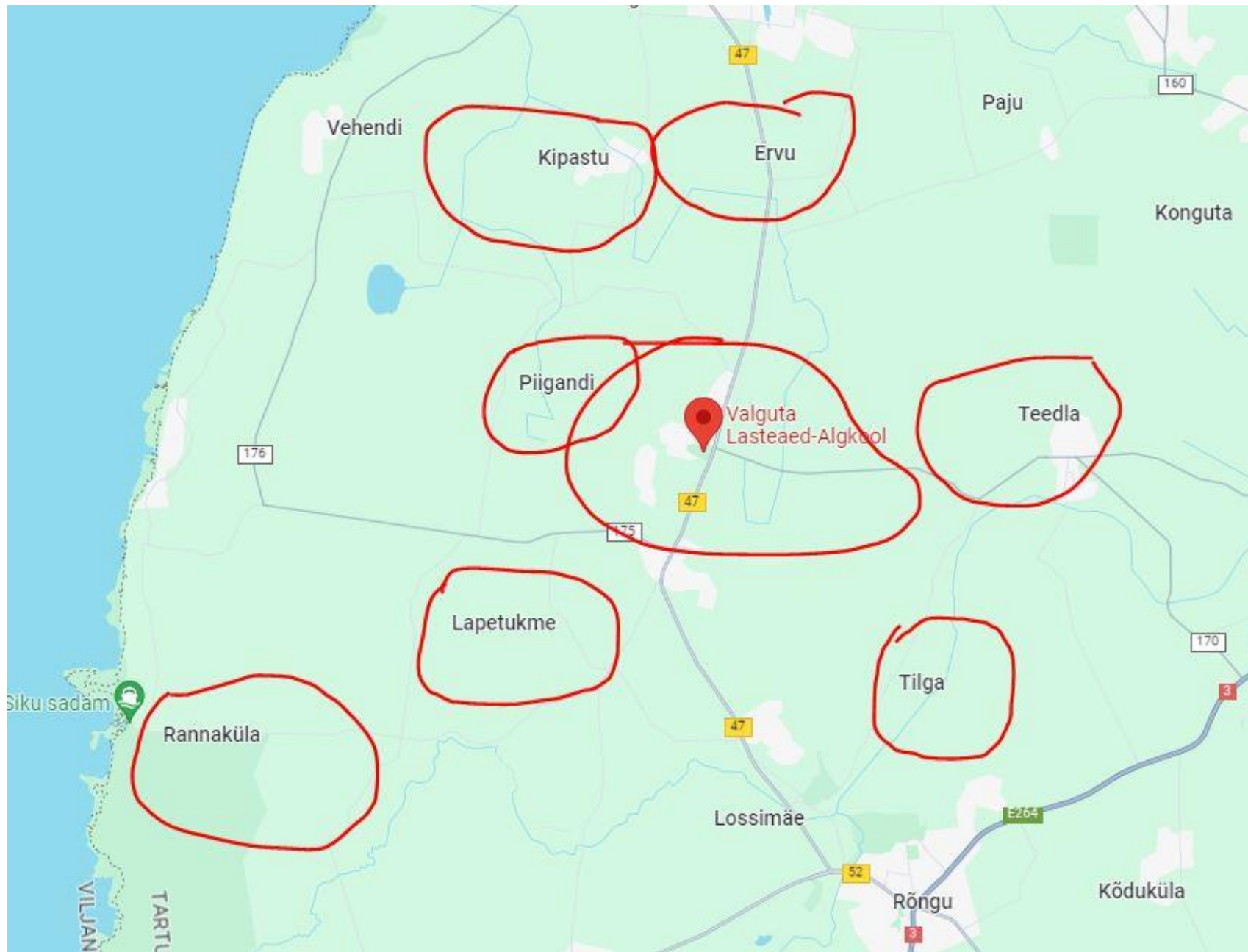
~ 4,5 km

Piigandi küla

~ 2 km

Rannaküla

~ 8 km



Piirkonna rahvastikust seisuga 03.10.2023

Lapsed ja noored vanuses 0-16 eluaastat (alates 2007 sündinud)

Piirkonnas: **175** (Valguta kant: 79)

põhikooli vanuserühm: **98** (Valguta kant: 46)

I ja II kooliaste vanuserühm: **71** (Valguta kant: 35)

koolieelses eas: **66** (Valguta kant: 30)

Valguta Lasteaed-Algkool

I ja II kooliaste

Kooliosa netopind:
812 m²
õpilase kohta: 29 m²

Lasteaia
netopind: 277 m²

Õpilaste arv
koolis 28

Laste arv
lasteaias 13

Üldkulu 292 435
eurot aastas

Õpilaskoha maksumus eurodes

(Maksumus peale riigipoolsete toetuste mahaarvamist)

Haridusasutus:	Õpilane/kuus:
Valguta LAK - õpilaskoht	351
Palupera Põhikool	347
Konguta Kool - õpilaskoht	263
Rannu Kool	248
Puhja Kool	222
Rõngu Keskkool	202
Elva Gümnaasium	118

Lasteaiakoha maksumus eurodes

(Maksumus peale riigipoolsete toetuste mahaarvamist)

Haridusasutus:	Lasteaiakoht/kuus:
Elva Lasteaed Murumuna	519
Elva Lasteaed Õnneseen	523
Elva Lasteaed Järve	633
Puhja Lasteaed Pääsusilm	490
Rannu Lasteaed Naerupesa	603
Rõngu Lasteaed Pihlakobar	615
Konguta Kool - lasteaiakoht	829
Valguta LAK - lasteaiakoht	686

2020 a
prognoositud
laste arv 2031:

I ja II kooliaste
23 (-8%) õpilast

lasteaed
12 (-30%) õpilast

Valguta Lasteaed-Algkooli päevakajalised arutelukohad

1

Piirkonnas elavate laste teised koolivalikud

2

Asutuse tulevane juhtimisstruktuur

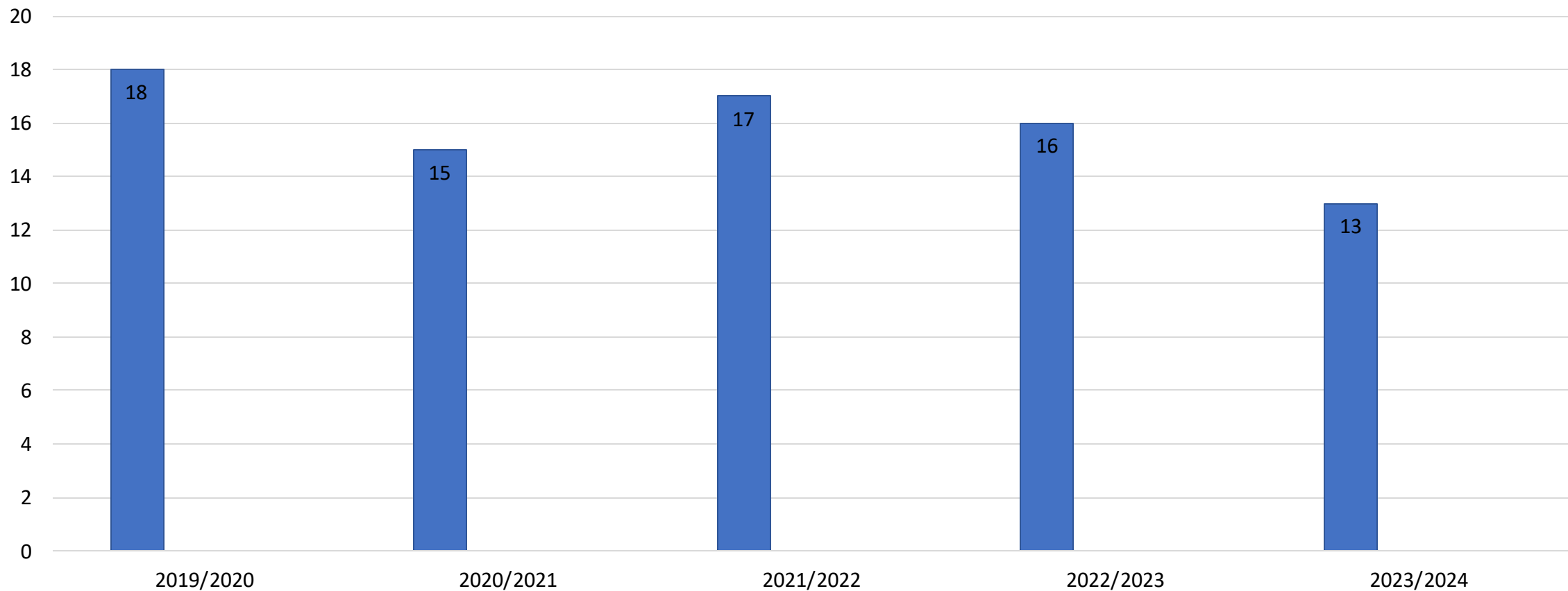
3

Kõrged õppekoha kulud

Õpilaste arv Valguta kooliosas 5 aasta lõikes

ÕPPEAASTA	I KOOLIASTE	II KOOLIASTE	KOKKU
2019/2020	15	10	25
2020/2021	19	11	30
2021/2022	11	16	27
2022/2023	14	14	28
2023/2024	12	16	28

Valguta LAKi lasteaialaste arv 5 a lõikes



**Koolieelseas
eas olevad
lapsed
03.10.2023
väljavõte**

Vanus:	Laste arv:	
	Piirkond:	Valguta kant:
alla 1 a	10	3
1 a	6	2
2 a	17	7
3 a	11	6
4 a	7	4
5 a	6	5
6 a	9	3
Kokku:	66	30

Piirkonnas elavate perede valikud

- Piirkonnas elavatest lastes **alla poolte** (27%) õpivad Valguta Lasteaed-Algkooli kooliosas. Valguta kandi enda lastest kergelt alla poole (44%).
- Kooliosa õpilastest moodustab käesoleval õppeaastal üle poole piirkonnalapsed (68%) ja kitsamalt Valguta kandi lapsi on alla poole (46%).
- Piirkonnas elavatest lastest ligikaudu 1/4 (26%) käivad Valguta Lasteaed-Algkooli liitrühmas. Valguta kandi enda lastest pooled (52%).
- Lasteaia liitrühmas käivad praktiliselt kõik lapsed piirkonnast (93%). Valguta kandi lapsi on 61.5%.

Piirkonnas elavate perede valikud

Piirkond	Asustusüksus	kooliosa	lasteaiaosa	Kokku
Valguta piirkond	Valguta	9	6	15
	Ervu	1	2	3
	Kipastu	1	1	2
	Tilga	1	1	2
	Rannaküla	0	1	1
	Piigandi	0	1	1
	Lapetukme	4		4
	Teedla	3		3
Muu Elva valla piirkond	Rannu	2		2
	Elva	2		2
	Kõduküla	3		3
	Vallapalu küla	1		1
Teine omavalitsus	KOV väline	1	1	2

Kattuv hea kättesaadavusega piirkond

Uuring „Era-ja avalike teenuste ruumilise paiknemise ja kättesaadavuse tagamisest ja teenuste käsitlemisest maakonnaplaneeringutes“ defineerib hea kättesaadavuse piirkondadena:

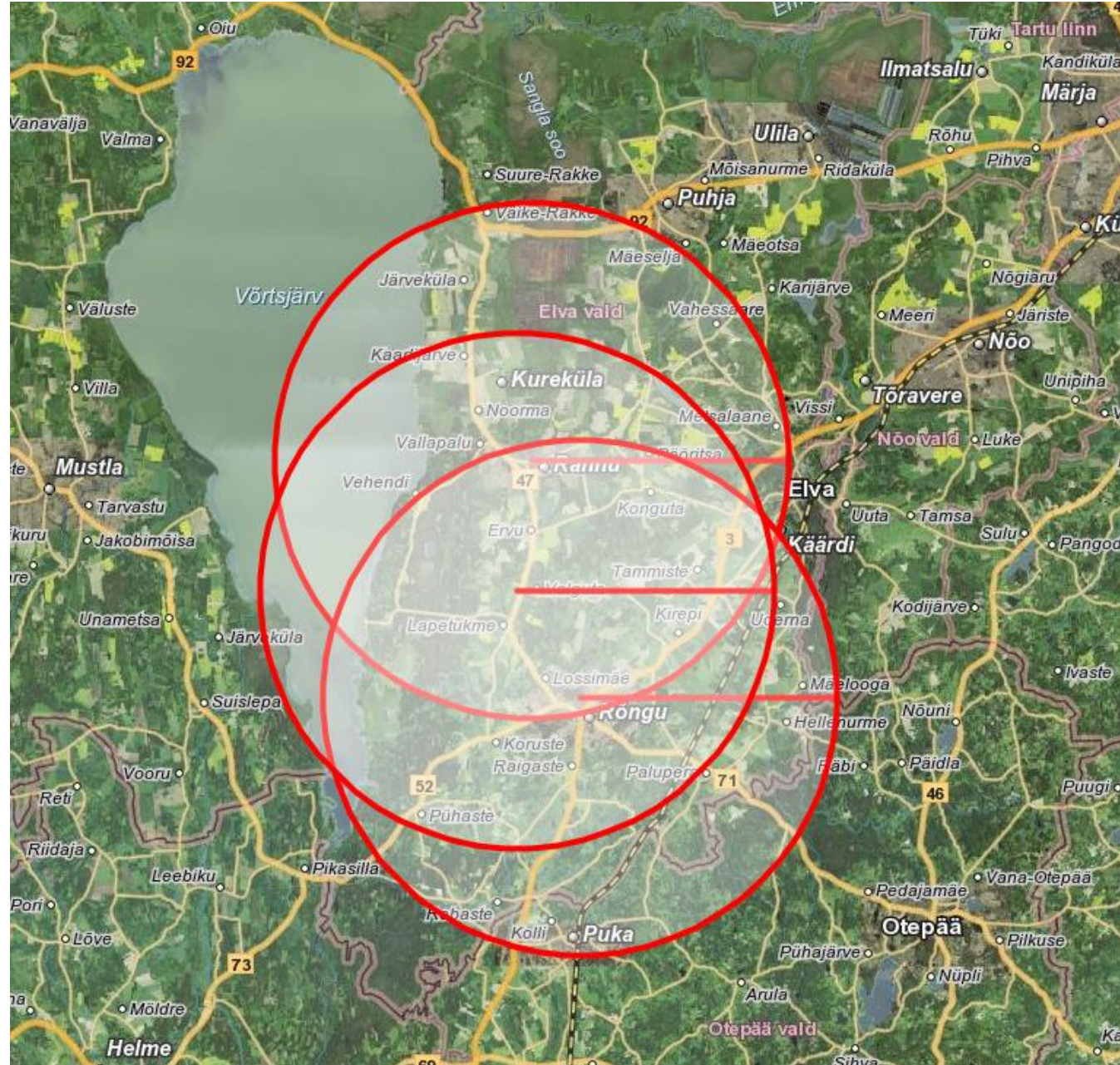
- ❁ lasteaedade ja algkoolide puhul kaugust kuni 11 km,
- ❁ põhikoolide puhul kuni 15 km,
- ❁ ja keskkoolide puhul kuni 27 km.

Allikas: Tartu Ülikooli sotsiaalteaduslike rakendusuringute keskus RAKE 2015

Valguta piirkonna
kodulähedased
haridusasutused:

Rõngu Keskkool
Rannu kool

Mõjupiirkond 11 km



Aruteluring – 15 minutit

Millised on täna Valguta piirkonna haridusvõrgu tugevused ja murekohad?



Elva valla haridusvõrgu analüüs 2020

Valguta Lasteaed-Algkooli tulevikustsenaariumid

Hetkeolukorra säilimine

Asutuste ühendamine (Rannu või Rõngu)

Kooli sulgemine

Elva valla haridusvõrgu tulevikustsenaariumid

- **Hetkeolukord ehk status quo** tähendab seda, et ühtegi muudatust ei kavandata ning asutus jätkab oma tegutsemist ilma muutusi läbi viimata.
- **Sulgemise stsenaarium** tähendab, et haridusasutus lõpetab oma juriidilise ja sisulise tegevuse ning võimalusel langetatakse otsused ka olemasolevate hoonete kasutusotstarbe muutmiseks.
- **Ühendatud juhtimine** on kõige keerukam stsenaarium. Ühendatud juhtimise all mõistame mitme asutuste juhtimiste ühendamist (nt koolid ja lasteaiad või koolid koolidega). Toimib juhtimise ühendamine ning õppetöö jätkub olemasolevates õppekohtades.

Hetkeolukorra säilimise pooltargumendid

Kodulähedase kooli,
lasteaia ja
töökohtade
säilimine.

HEV õpilastele sobiv
keskkond.

Õpilaste
individuaalne
toetamine,
turvalisus.

Kool on täna
kogukonnakeskus.

Koolil on head
võimalused
õuesõppeks.

Hetkeolukorra säilimise vastuargumendid

Laste piiratud
võimalused arendada
sotsiaalseid oskusi.

Erivajadustega laste
toetamiseks on raske
leida kvalifitseeritud
õpetajaid (koormus).

Huvitegevusele on
piiratud valik.

Arvestama peab
kõrgete
majandamiskuludega.

Pargi halb seisukord.

Juhtimise ühendamise pooltargumendid

Strateegilisem juhtimine.

Võimalik hoida kokku juhtimiskuludelt.

Uus juhtimiskultuur võimaldab muuta organisatsioonikultuuri.

Väheneb bürokraatia.

Õpetajate ametikohtade ja asenduste paindlikum korraldamine.

Võimalus areneda meeskondlikult.

Õpilastel on mitmekesisemad võimalused õppetöoks, ühisüritusteks ning väljasõitudeks.

Juhtimise ühendamise vastuargumendid

Hoone ülalpidamiskulud ei vähene, juhtimiskulude kokkuhoid marginaalne.

Mitme maja juhtimine on keerukam.

Väljakutseks on majade eripärade säilitamine.

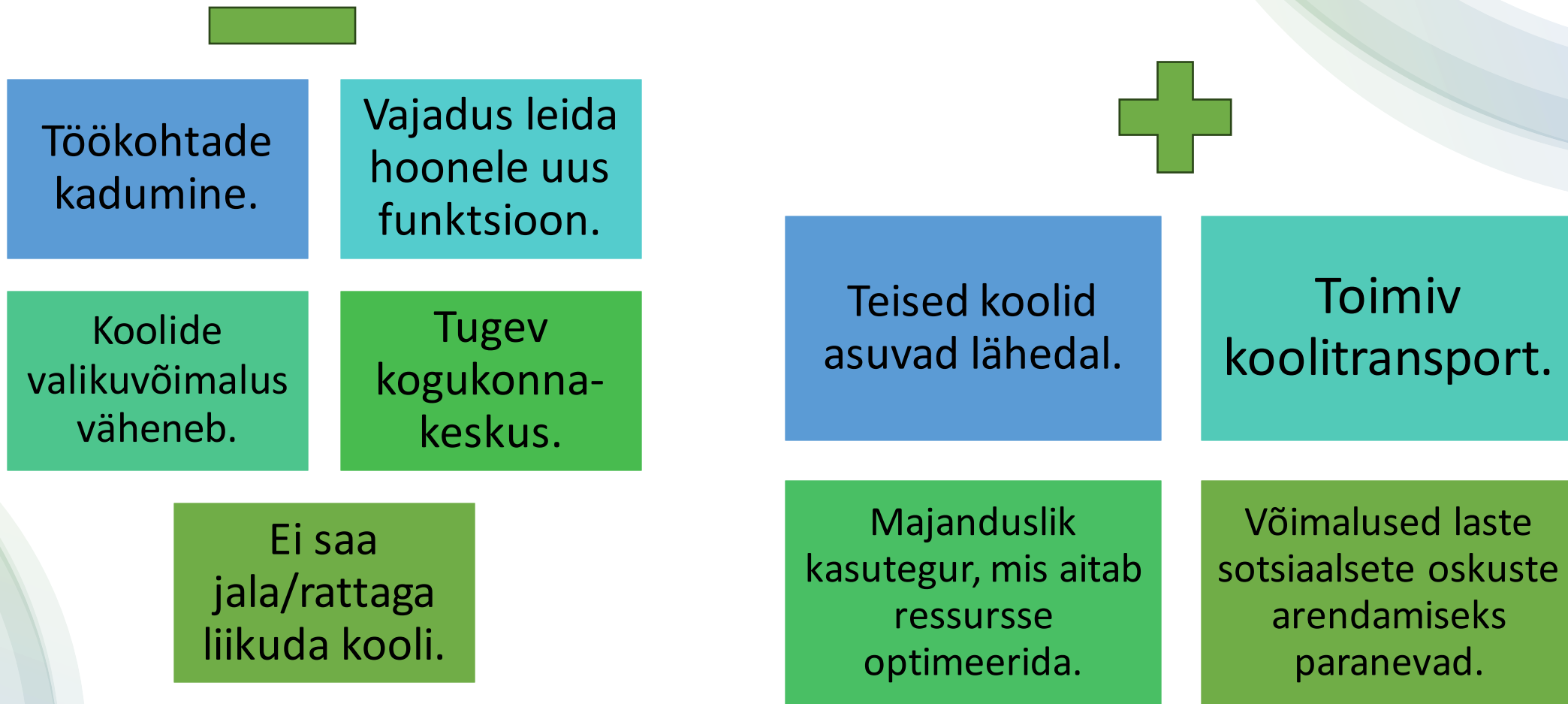
Laste sotsiaalsed oskused ja sotsiaalne kapital on vähene.

Meeskondlik õppetöö arendus ei pruugi paraneda.

Mitme õppekohaga koolile võimeka juhi leidmine on keerukas.

Oht juhtimiskriisi tekkeks.

Kooli sulgemise poolt- ja vastuargumendid



Aruteluring - 15 minutit

Kuidas tagada Valguta piirkonna hariduse jätkusuutlikkus?

Ettepanekud ja küsimused

Heiki Hansen
abivallavanem

Telefon: 527 3646

E-post: heiki.hansen@elva.ee

Berit Ojaniit
haridus- ja kultuoriosakonna juhataja

Telefon: 5464 0550

E-post: berit.ojaniit@elva.ee

Auli Mäesalu
haridusspetsialist

Telefon: 5886 4201

E-post: auli.maesalu@elva.ee

Aitäh!