

PROJEKTEERIMISTINGIMUSED ehitusprojekti koostamiseks detailplaneeringu puudumisel

PROJEKTEERIMISTINGIMUSTE määramine ei anna õigust ehitustööde teostamiseks. Ehitustöid võib alustada ehitusloa väljastamisel.

Ehitise asukoht: Elva linn, Kalda tn 4;

Kinnistu andmed: katastritunnus – 17002:008:0087, pindala – 10085m², 100% ühiskondlike ehitiste maa;

Ehitamise liik: olemasoleva spordirajatisrekonstrueerimine ja laiendamine; uue spordirajatisrekonstrueerimine;

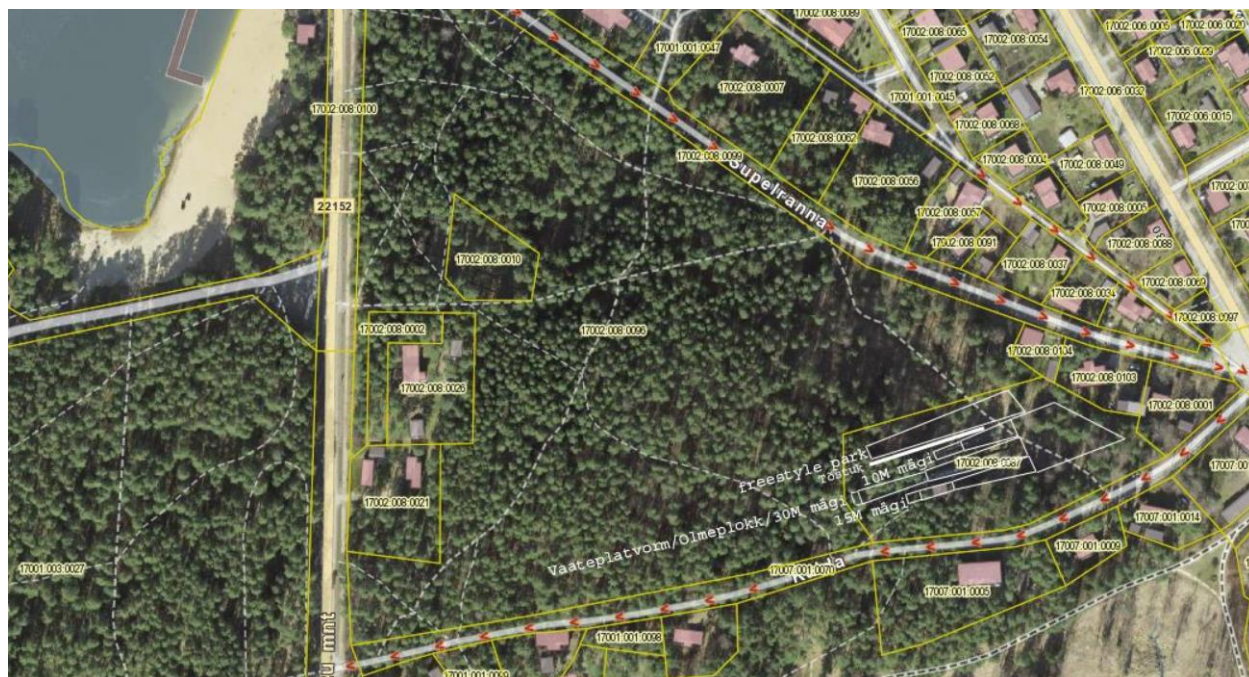
Esitatud dokumendid: projekteerimistingimuste taotlus, asendiskeem.

1. Projekteerimistingimustega määratakse ehitusloakohustusliku rajatisprojekteerimiseks krundi:

1.1 **Kasutamise otstarve:** 24219 Muu nimetamata spordi- või puhkerajatis;

1.2 **Rajatisprojekteerimise asukoht:** Kalda tn 4, Elva linn, Elva vald, KÜ 17002:008:0087, asendiskeemil markeeritud ala

Asendiskeem



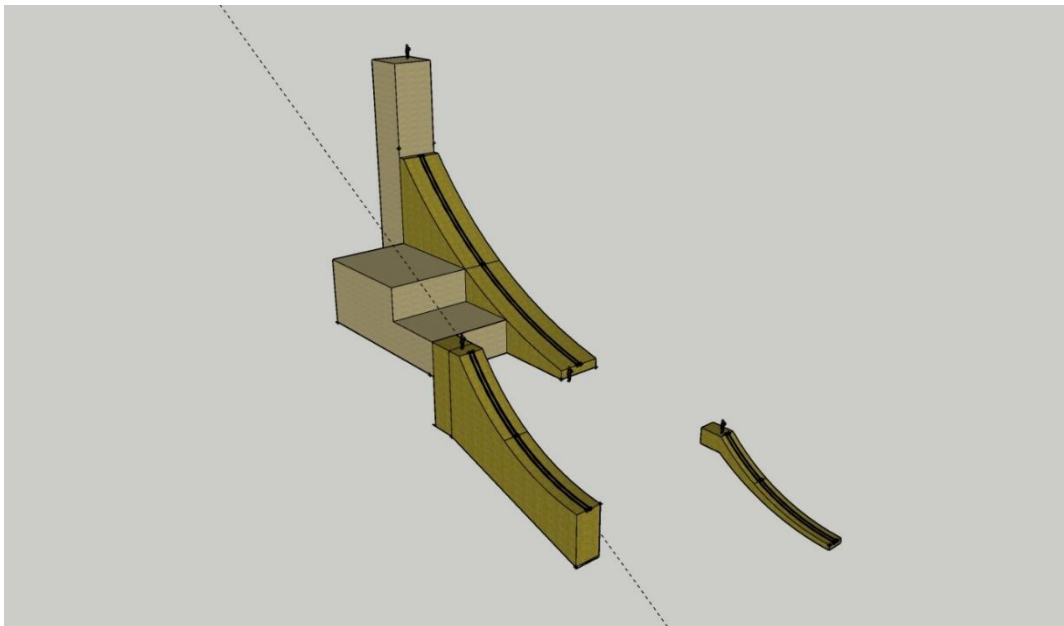
1.3 Rajatisrekonstrueerimise ehitisealune pind ja rajatisrekonstrueerimise parameetrid

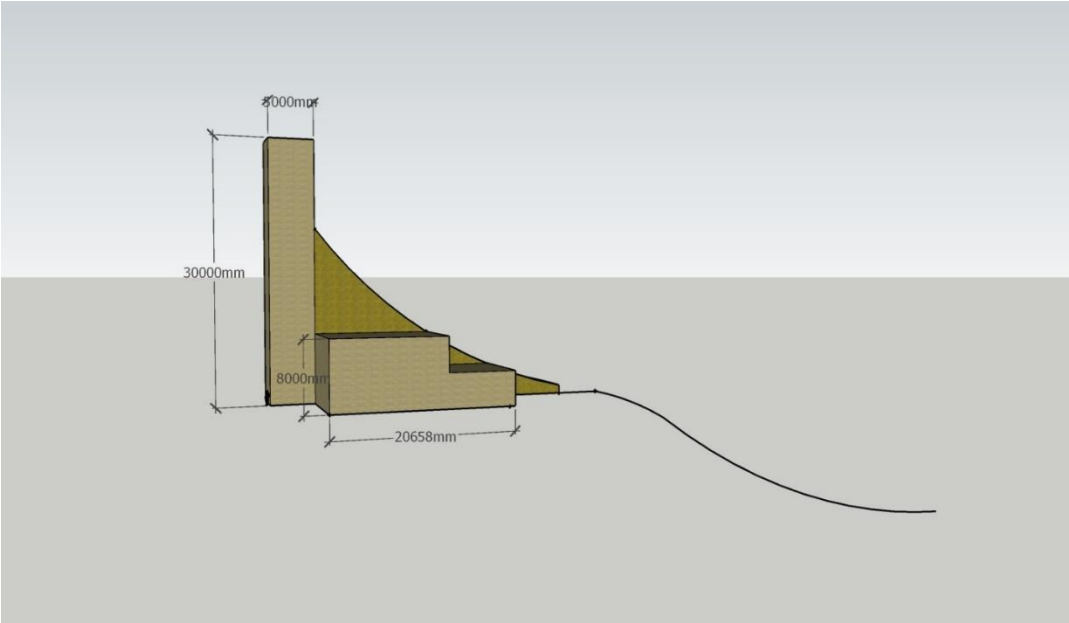
1.3.1 Olemasolev hüppetorn (vt nõlvaskeem): Rajatise mõõtmed on ehitisregistri andmetel järgmised: rajatise pind 136,5m²; pikkus ja laius vastavalt 32,5 m x 4,2m ja kõrgus 17m. Rekonstrueerimisel ja laiendamisel lisatakse olemasolevale hüppetornile administratiivhoone, ronimissein, vaateplatvorm kõrgusega 30m. Tornil välisküljed kujundatakse erineva raskustasemega ronimisseinteks. Administratiiv-hoone on osaliselt 1 ja osaliselt 2 korruseline, selle ehitusalune pind ca 130m², kogukõrgusega 8m. Hoone soojustatud osas paiknevad teenindussaal, kontoriruumid, varustuse ladu, töökoda varustuse hoolduseks, wc-d sh inva wc ja seminariruum. Vaatetorni osa ehitisest on külm ja selles asetsevad trepid pääsuks hüppetorni hüppeplatvormile ning vaateplatvormile. Maandumisala on hüppemäe jaoks piisav.

1.3.2 Rajatav 15m hüppetorn (vt nõlvaskeem): Rajatise mõõtmed on kasutades ära looduslikku nõlva kõrgust maapinnast ca 10m, laius 3m, pikkus ca 25m. Maandumisnõlva jaoks on vaja teostada pinnasetõid. Maandumisala on hüppemäe jaoks piisav.

1.3.3 Rajatav 10m hüppetorn (vt nõlvaskeem): Rajatise mõõtmed on kasutades ära looduslikku nõlva maapinnast maksimaalselt 1m, torni pikkus ca 18m ja laius ca 2m. Maandumisala on hüppemäe jaoks piisav.

Nõlvaskeemid:





1.3.4 **Tõstuk:** Suusatõstuk on kavandatud köistõstuk pikkusega ca 50m. Tõstemehhanismid paigutatakse raja otstesse. Tõstuki koridori laius ca 4m. Seadmete kõrgus ca 5m.

1.3.5 **Freestyle park:** paigaldatakse erinevad väikevormid nagu reelingud, torud, poomid, tehishüpped. Elementide kõrgus ca 3m.

1.4 Haljastuse ja heakorra põhimõtted

Haljastuse põhimõtteid alal tuleb järgida vastavalt Elva Linnavolikogu 16.12.2013 määrusele nr 22 "Arbi järve ümbruse hoolduskava aastateks 2013-2022" kättesaadav <https://www.riigiteataja.ee/akt/409102014019>

Projektis tuleb ette näha kõrghaljastuse ehituseaegsed kaitsetingimused. Ehitusjärgselt tuleb teha haljastuse taastamise tööd. Maandumisnõlvade pidurdusaladel ette näha hakkemutšiga katmine, maandumisnõlvadel ette näha kunstkate.

1.5 Liikumise ja liikluskorralduse põhimõtted:

Kinnistusesed liikumisrajad tuleb ette näha multškattega. Ala läbivat peamist jalgrada (Supleranna tänavalt Kalda tänavale) võib nihutada, kuid läbipäas peab säilima.

Juurdepäas rajatisele on lubatud vaid rajatist teenindavale hooldussõidukile ja operatiivsõidukile. Juurdepäasutee lahendada loodusliku katematerjaliga nt kruuskillustik või sõelmed.

Kalda tänaval lahendada parkimine korrektsete parkimistaskutega, et vältida metsaalust parkimist. Parkimine lahendada Kalda tänava transpordimaal, metsapargi arvelt parkimiskohtade rajamine ei ole lubatud.

1.6 Tehnorajatiste projekteerimise põhimõtted

1.6.1 Elektrivarustus ja valgustuse lahendus anda projektis. Rajatis vajab nii administratiivplokki elektrivarustust kui ka ala välisvalgustust. Kunstlume tootmise seadmetele on vajalik elektriühenduse olemasolu vähemalt 63A.

1.6.2 Vee- ja kanalisatsiooni ühendus lahendatakse projektiga. Vee- ja kanalisatsiooniga ühendatakse rajatise administratiivplokk.

1.6.3 Kinnistule planeeritakse tarbevee võtmiseks (kunstlume tootmiseks) vajalik puurkaev. Kunstlume tootmiseks vajaliku veevõtmise süsteemi surve peab olema vähemalt 24 atmosfääri. Puurkaevu projekteerijal määrata kinnistul puurkaevu asukoht ning esitada asukoha joonis koos vastava taotlusega kooskõlastamiseks vallavalitsusele.

1.6.3 Küttelehendus antakse projektiga. Kaugküttega liitumisel taotleda OÜ Elva Soojus tehnilised tingimused.

2. Projekteerimise põhialused:

Elva Linnavolikogu 24.04.2017 otsusega nr 18 kehtestatud Elva linna üldplaneering;

Ehitusseadustik;

Nõuded ehitusprojektile (Majandus- ja taristuministri 17.07.2015 määrus nr 97).

3. Nõuded ehitusprojekti koostamiseks

3.1 Ehitusprojekti koostab või kontrollib projekteerimises MTR registreeringut omav spetsialist;

3.2 Ehitusprojekti alusplaanina kasutada litsentseeritud maamõõtja poolt koostatud tõest tehnovõrkudega digitaalset geodeetilist krundi plaani täpsusega M 1:500 või 1:1000, mis on registreeritud Elva Vallavalitsuses geoinfospetsialisti juures;

3.3 Ehitusprojekti digitaalsel vormistamisel järgida juhendmaterjali „Ehitusprojekti dokumentide digitaalse vormistamise nõuded ehitusloa elektroonilisel taotlemisel“. Ehitusprojekt ja ehitusloa taotlus esitada digitaalselt läbi ehitisregistri www.ehr.ee Elva Vallavalitsusele läbivaatamiseks ja ehitusloa taotlemiseks.

Projekteerimistingimused kehtivad viis aastat.