

Verevi järve rannaala detailplaneeringu avaliku väljapaneku ajal laekusid järgmised arvamused:

1. T. Haller, e-kiri 17.09.2020;
2. Keskkonnaamet, kiri 24.09.2020 nr 6-5/20/8536-4;
3. M. Mäemets, e-kiri 30.09.2020;
4. Eesti Ujumisliit, kiri 7.10.2020;
5. SA Elva Haigla TM, kiri 6.10.2020 nr 150;
6. R. Pihlap, e-kiri 8.10.2020;
7. R. Simson, kiri 9.10.2020;
8. T. Aigro, kiri 9.10.2020;
9. V. Jaakma, e-kiri 9.10.2020;
10. R. Abel, kiri 10.10.2020;
11. V. Metsallik, e-kiri 10.10.2020;
12. A. Pedak, e-kiri 10.10.2020;
13. G. Siim, e-kiri 12.10.2020;
14. Looduskaitse Seltsi Elva Osakond, kiri 12.10.2020.
15. Elva Piirkonnakogu arvamus (esitati kirjalikult Detailplaneeringu eskiisi avaliku väljapaneku ajal, arvamus ei ole muutunud ja loeti ette Detailplaneeringu avalikul arutelul)

1. **T. Halleri arvamus:** Kirjutan Teile, et anda tagasisidet seoses Verevi järve detailplaneeringuga rajamaks sinna veekeskus. Ma ei oleks Teile kirjutanud, kui tegemist oleks ükskõik millise muu kohaga Elvas kui Verevi järve. Tegemist on Elva linna kõige kuulsama objektiga, vaatega ja lausa signatuur-asukohaga. Paljude inimeste jaoks võrdubki Verevi järve Elvaga. Seega siinkohal ei saa ma vaid olla ja mitte arvamust avaldada. Esindan nii ennast kui tervet hulka oma tuttavaid inimesi (praktiliselt kõiki neid), kui ütlen, et tegemist on kõige halvema plaaniga. Arvan, et lausa sellisega, mis võib inimesed protestideks tänavale tuua. Sellisega, mille vastu ka mina kavatsen oma võimaluste piires jõuliselt võidelda. On täiesti arusaamatu, miks peaks kuhjama ehitisi piirkonda, mis on Elva visiitkaart ja esimene (ning kõige võimsam) hingematt vaade, kui Elvasse sisse sõita. Tegemist on number üks asukohaga, kuhu ei tohiks keegi mitte kunagi midagi ehitada. Minu jaoks ei ole loogiline veekeskuse ehitamine järve äärde. Tegemist on asutusega, kuhu inimesed lähevad reeglina külmal ajal (soojal ajal lähedaks nad ju Verevi järve randa). Miks peaks olema oluline, et lähedal on järve. Veekeskus sobiks ju palju paremini kuhugi metsa puude vahele, ükskõik kuhu mujale. Ja kui nii väga järve lähedust soovitakse, siis on meil ju olemas ka Arbi järve, mida on raskem ära rikkuda ja mille juurde veekeskus pea-aegu et sobiks (tingimusel muidugi, et ta ei ole otse vee ääres). Ühe asukohana võiks välja pakkuda mahalõhutud varemete asukoha. Teine sobiv asukoht oleks spordikeskuse kõrval. Ka veekeskus on ju spordikeskus ja miks peaks Elvas olema spordikeskused väikesteks osakondadeks fragmenteeritud ja üle linna laiali pillutatud. Mul on Teile palve seda veekeskuse teemat väga põhjalikult kaaluda ja arvestada erakordselt suure vastuseisuga. On väga hea, et aruteluks on plaanitud koosolek novembri kuus. Siiski peab arvestama, et sellisel ajal jääb see koosolek suure tõenäosusega COVID-19 tõttu ära ja peaks mõtlema teiste variantide peale, kuidas seda küsimust arutada. Kokkuvõtteks soovin öelda, et on tore, et Elvale plaanitakse kauaoodatud veekeskust. Aga kui see peaks tulema Verevi järve ja linna rikkumise hinnaga, siis ärge ta küll kunagi tulgu. Saime siiani veekeskuseta hakkama, saame ka edaspidi. Vähemalt Verevi järve jääb meile alles.

Elva Vallavalitsuse seisukoht ja selgitus: Ettepanekuga, et Verevi järve rannaalale ei tohiks keegi mitte kunagi midagi ehitada, ei ole võimalik arvestada. Vallavalitsus selgitab, et Verevi järve rand on avalikult kasutatav supelrand, mille põhiülesanne on inimestele puhkuse ja suplemise võimaldamine koos supelrannale vajalike hoonete ja rajatistega. Ka käesoleval ajal on supelrand hoonestatud ning erinevad teenused asuvad erinevates hoonetes. Rannas paiknevad avalikud tualetid, rannavalve hoone ja toitlustuskiosk, mis kaunist rannamiljööd ei rikasta. Detailplaneeringus näidatud hoonestusala asub suures osas juba praegu hoonestatud alal, kuhu kavandatakse mitme väikese hoone asemel üks hoone. Täpsemalt on asukoha valikut põhjendatud punktis 7.

Vallavalitsus selgitab, et Detailplaneeringu alale ei planeerita veekeskuse hoonet, Tartu mnt 16 krundile määratakse ehitusõigus avalikkusele suunatud funktsiooniga ja aastaringse kasutusega rannahoone ehitamiseks. Hoone aastaringse kasutamiseks hoidmiseks nähakse rannahoonele lisaks ka muid avalikke funktsioone (nagu ujula vms).

2. **Keskkonnaameti ettepanek:** Palume täpsustada seletuskirjas (ptk 2.2), et juurdepääsutee slipini ja rannapromenaad on avalikult kasutatavad teed. Täpsustuste tegemine on vajalik, et planeeringust tuleks selgelt välja, et tegemist on avalikult kasutatavate teedega ning neile rakendub ehituskeeluvõõndis ehitamisele looduskaitseaduse (LKS§ 38 lg 5 p 10 erand. Rannapromenaadi kirjelduse kohaselt võidakse sinna rajada ka valgusteid, kuid põhijoonisel ei ole näidatud elektriablate kulgemist promenaadi alal. Et rakenduks LK S § 38 lg 5 p 8 ehituskeeluvõõndi erand, oleks otstarbekas see planeeringujoonisel näidata.

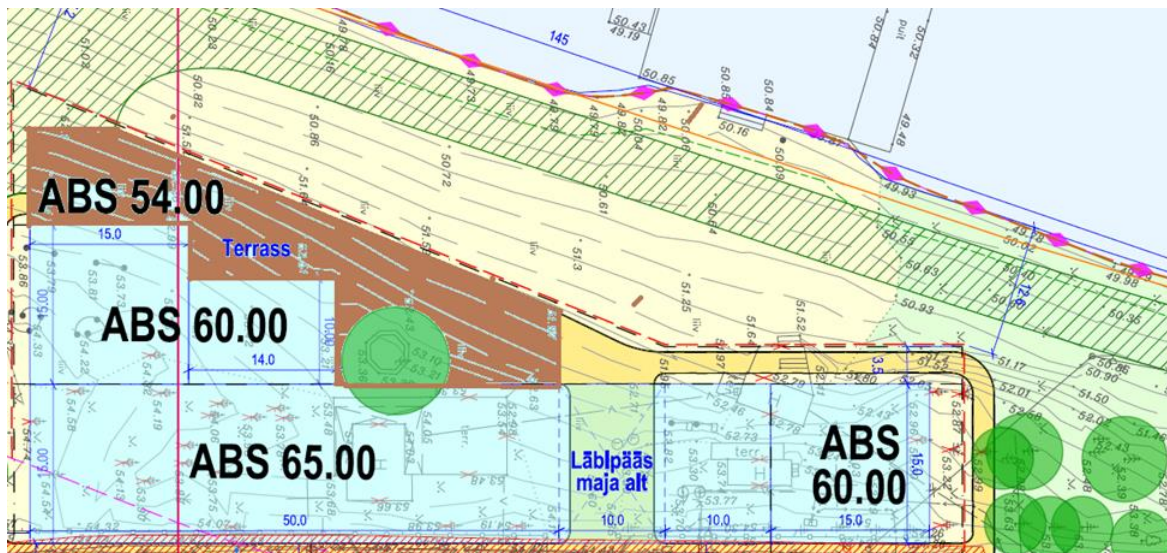
Elva Vallavalitsuse seisukoht: Ettepanekutega arvestati, detailplaneeringu seletuskirja ja põhijoonist on täiendatud.

3. **M. Mäemetsa arvamus:** Kuivõrd kedagi minu kui vallaelaniku arvamus huvitab, kuid rannaala uus üldplaneering koos kavandatava spa-ujulaga tundus pehmelt öeldes kummastav. Raske oli isegi mõista, kuidas võib niisuguse mõtte peale üleüldse keegi tulla. Kui tuleb sinna randa tõepoolest siseujula kavandatavas mahus senise liivaranna ja määndide alale, hävitatakse sellega Elva ainulaadset looduslikku ilu ja jäetakse senisest vähem ruumi just seda looduslikku vabaranda nautima tulnud inimestele. Tundub, et tahetakse neist teha siis veeteenuste tarbijaid. Rannas puhkajad (eelkõige veel kaugemalt kohale tulnud) muidugi vajavad mõningaid toetavaid teenuseid nagu pakihoid, WC, toidu ja joogi ostmise võimalus. Sobib ka suplemisinventari (madratsid, rõngad, lestad, paadid?) vms laenus, mõni supelsild, hüppetorn, liumägi, kiik või karussell lastele. Kui aga rajada ujula, siis ikka sinna, kus piisavalt ruumi mitte ainult ujulahooneks, vaid ka kaasnevateks parklateks, elektri ja veega varustamise ning puhastusseadmeteks. Seega tuleb otsida mingi muu koht, mitte pressida spa-ujulat jõuga sinna, kus puhkajatel-päikese nautijatel kipub kitsaks jääma juba praegu. Kuna ebaõnnestunud algidee parandamine mingite väikeste paranduste ja täienduste abil nagunii tulemusi ei anna, ei hakka ka neid parandusi ja täiendusi siinkohal ka pakkuma. Kuna siseujulasse ja spaasse tuuakse nagunii mitte looduslik, vaid veevärgi vesi, ei olegi mingit vajadust seda veekogu äärde rajada. Peamine, et oleks piisavalt ruumi (juba siis normaalmõõdulise sport-) ujula + spa ja selleks kõigeiks vältimatu taristu tarbeks. Verevi niigi kitsukest ranna-ala pole aga tarvis liig suurte rajatiste peale raisata, inimesed tahavad siin tulla ikkagi hästi säilitatud loodusesse.

Elva Vallavalitsuse seisukoht ja selgitus:

Vallavalitsus selgitab, et hoonestuse põhimahut on paigutatud kohale, kus asuvad praegused hooned ja juurdepääs ranna-alale. Viimane säilib hoonealuse läbipääsuna. Hoonestusala on laiendatud liivaalale, kuhu on võimalik rajada ka terrassid, millel säilib päevitamise võimalus.

Detailplaneeringus märgitud rannapromenaadi ala annab võimaluse kaldaalale rajada liikumistee, mida saavad kasutada liikumispuudega või abivahendeid kasutavad inimesed ning lapsekäruga liikujad. Selgituseks, kuidas paikneb maksimaalne hoonemaht ja milline osa on mõeldud terrassi jaoks (joonisel tähistatud pruunis toonis), et pikendada päevitusala, ning milline ala hoone ja veepiiri vahel jääb liivaalaks, on toodud alloleval joonisel.



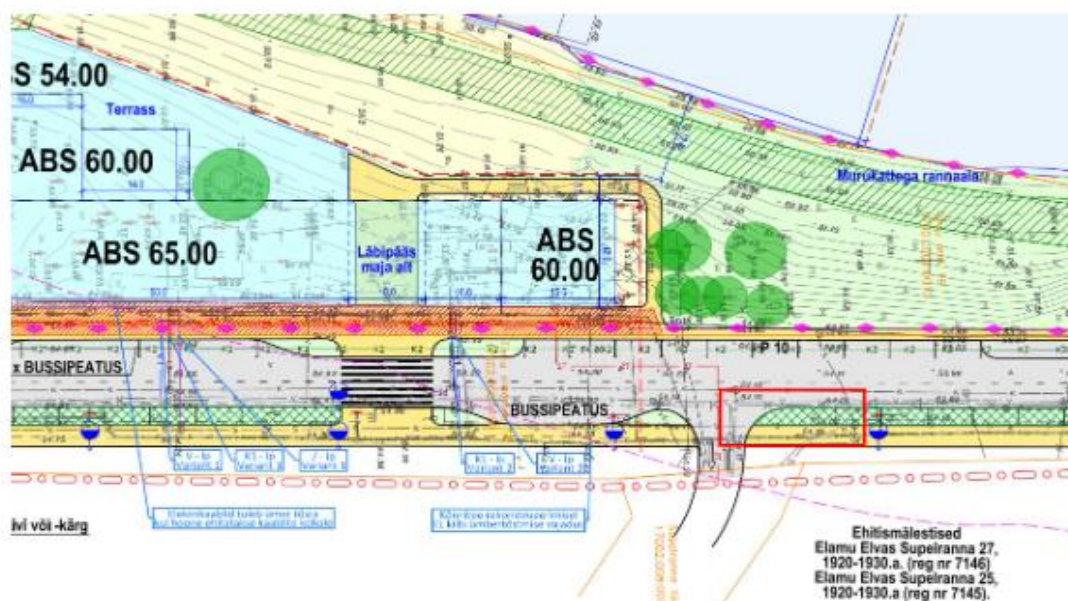
Vallavalitsuse poolt koostatud selgitav joonis

Vallavalitsus nõustub, et hoone rajamine antud asukohta muudab praegust maastikupilti. Maastikupildi muutuse mõju on subjektiivne ja sõltub konkreetse inimese eelistusest. Kavandatava hoone välimus selgub läbi avaliku arhitektuurivõistluse. Vallavalitsus selgitab, et Verevi järve rannaala puhul ei ole tegemist loodusliku vabarannaga, vaid avalikult kasutatava supelrannaga, mistõttu on vajalikud ka supelranda teenindavate hoonete ja rajatiste olemasolu.

4. **Eesti Ujumisliidu ettepanek:** Eesti Ujumisliit soovib lisada Elva linna Verevi järve rannaala detailplaneeringusse uue 25m ujula rajamise, kus oleks 8 rada ning eraldi lastebassein ujumise algõppe ning kohustusliku kooliujumise õppe korraldamiseks. Toome välja ka põhjused ja võimalused, mis meid ajendas seda ettepanekut esitama:
 - Tartumaa on maakond Eestis, kus veepinda ühe elaniku kohta on kõige vähem. Maakonnas ca 54 000 elanikku ja on vaid üks ujula (Kõrvküla lasteaia ujula) 60m2 veepinnaga.
 - Tartu linna ujulad, kus maakonna rahvas käib, on ülerahvastatud.
 - Elva kooliujumisekohuslased käivad kõik Tartu ujulatesse, mis tekitab omavalitsusele rahalist kulu ning lastele/õpetajatele lisaks veel ka ajakulu.
 - Teadu on Elva valla suur spordilembus, seda kinnitab EOK tunnustus sportlikuma valla eest 2019.aastal.
 - Eestis on olemas head näited lähiajal valminud ja valmivatest maakonnaujulatest ning nende edukatest toimimistest.
 - Eesti Ujumisliit pakub igakülgset koostööd. Koos meie Taristukomisjoniga saame lubada tuge ja know-how-digas projekti etapis, alates detailplaneeringust läbi projekteerimise ja ehitamise kuni opereerimiseni välja.

Elva Vallavalitsuse seisukoht ja selgitus: Esitatud ettepanekuga ei arvestatud, Detailplaneeringu alale ei ole võimalik kavandada kaheksa (8) rajaga ujulat, kuna sellise suurusega hoone ei mahu Detailplaneeringus etteantud hoonestusalasse.

5. **SA Elva Haigla TM arvamus:** Soovime välja tuua, et Supelranna tänava ja Tartu mnt ristmik on ohtlik ja tänava nurgal ei ole piisavat valgustust. Arvimäe piirkonnas on palju kooliõpilasi, kelle koolitee läheb mööda Tartu mnt ja antud ristmikust sõidetakse tihti üle ka jalgratastega. Lisaks tuleb ülevalt lasteaia juurest väike metsarada. Sügisel ja talvel laste koolimineku ajal on ristmik pime, mis muudab vasak pöörde sooritamise veelgi ohtlikumaks. Palume Teile üle vaadata ristmiku valgustus lahendus. Võimaluse korral valgustada ristmik olenemata sellest, kas detailplaneering kehtestatakse või mitte. Vasakpöörde sooritamine on keeruline olukorras, kus on lubatud teha parkimiskoht ristmikule liigalähedal, lapsed ei näe üle pargitud autode ja autojuhid ei näe lapsi. Palume teil sisse viia muudatus, mis näeb ette ristmiku juures haljasala, hetkel Verevi järve rannaalal detailplaneeringu põhijoonisel see ei kajastu. Märgitud joonisel punase kastiga.



Joonis 1 Verevi järve rannaala detailplaneeringu Põhijoonis

Ettepaneku esitaja poolt ettepanekut illustreeriv joonis

Tartu mnt liikluskorraldus näeb ette, et toimub parkimine kahel pool teed. Korraldus muudab tee väga kitsaks ja ootamatult võivad teele astuda inimesed. Vastavalt praegusele liikluskorraldusele ei ole antud lõigul kiirusepiirangut. Hetkel on Tartu mnt 40 km/h alad kooli juures ja kesklinna ristmikul. Leiame, et piirang tuleks kehtestada ka lõigul, kus kahel pool teed pargivad autod. SA Elva Haigla TM jaoks on oluline, et projekteerimise käigus selgunud täpsem parkimiskohtade arv oleks võimalikult suur. Planeeringus on kavandatud 89 aastaringset ning 66 hooajalist parkimiskohta. Detailplaneeringu põhijoonisel on näha, et parkimiskohad lähevad mööda Tartu maanteed Verevi rannaalast üsna kaugele. See põhjustab inimestel soovi parkida Elva Haigla parklasse, kuna see on Verevi rannaalale lähemal. Palume Teilt vastust, kuidas oleks sellisel juhul võimalik probleemi lahendada.

Elva Vallavalitsuse seisukoht ja selgitus: Ettepanekutega paigaldada Supelranna tn ja Tartu mnt ristmikule tänavavalgustus ning Tartu mnt vastavale lõigule kiirust piirav liiklusmärk,

arvestatakse. Nimetatud ettepanekud on lahendatavad Detailplaneeringust sõltumata ning vastavate muudatuste sisseviimist Detailplaneeringusse ei vaja.

Supelranna tänava ja Tartu mnt ristmikule ei ole mõeldud rajada parkimiskohta, tegu on haljasala osaga, selguse huvides tehti Detailplaneeringu põhijoonisele vastav täpsustus.

Detailplaneeringuga kavandatakse Detailplaneeringu alale 155 parkimiskohta. Supelranna tänavale Elva Haigla lähedusse on kehtestatud Supelranna 17 ja Supelranna 19//21//23 kruntide ning Supelranna tänava detailplaneering. Nimetatud detailplaneeringuga on ettenähtud Supelranna tänavale 38 parkimiskohta. Kavandatud parkimiskohad nähakse ette tänavatele ning on kõigile avalikult kasutatavad. Vallavalitsus on seisukohal, et piirkonda teenindavaid parkimiskohti, mida on kokku kavandatud 193, on piisavalt. Supelranna tn 19 kinnistu parklas on Elva Haiglal võimalik parkimiskorraldust ise reguleerida.

6. **R. Pihlapi arvamus:** Verevi rannaala planeering on sobimatu. See rikub kauni ranna miljöö ning lisaks sellele on Verevi järv väga halvas seisukorras ja igasugune sealne ehitustegevus on ohuks järvele.

Elva Vallavalitsuse seisukoht ja selgitus: Esitatud arvamusega ei arvestatud.

Elva Vallavalitsus selgitab, et Verevi rand on hoonestatud olnud juba 1929. aastast ja rannamiljöö on aegade jooksul muutunud. Käesoleval ajal rannas rannahoone puudub, selle asemel on rajatud randa teenindavad väikesed rannarajatised ja -hooned, mis täidavad hädapärast funktsiooni, kuid ei paku avalikule supelrannale väärilist lahendust. 1929. aastal ehitati esimene rannahoone ja 1977. aastal teine rannahoone, mis hävis tulekahjus (rannahoonete paiknemisega on võimalik tutvuda Detailplaneeringu avaliku arutelu esitlusslaadil, mis asub <https://www.elva.ee/detailplaneeringud>) 1997. aastast asuvad rannas konteinertualett, rannavalve hoone ja kohvikahoone. Vallavalitsuse hinnangul ei ole praegune hoonestus rannamiljööd toetav.

Vallavalitsus selgitab, et Verevi järve rannaala detailplaneeringuga kavandatava tegevuse rakendumisega kaasnevat mõju on hinnatud ja koostatud Detailplaneeringu keskkonnamõju strateegilise hindamise (KSH) aruanne (Alkranel OÜ, 2018-2020, kättesaadav <https://www.elva.ee/detailplaneeringud>). KSH aruandes on jõutud järeldusele, et olulist ebasoodsat mõju piirkonna elupaikade (järv, puistud jt) säilimisele kavandatav tegevus ei avalda ning hoone ehitamine ja selle hilisem kasutamine ei ole ohuks järvele. Kavandatav hoone varustatakse ühiskanalisatsioonitorustikuga, sademevee ärajuhtimiseks nähakse ette Tartu mnt-le ja Järve tänavale uued sademeveetorustikud ning paigaldatakse õli-liivapüüdur. Kavandatav tegevus, sh hoone ehitamine, ei avalda ebasoodsat mõju vesirooside levikuala elujõulisuse säilimisele järves, ega kiilide elupaikadele, kes eelistavad taimestikurikkaid järvesoppe. Kavandatava tegevuse elluviimise järgselt suureneb küll piirkonna külastajate hulk, kuid seda peamiselt suvitushooaja välisel perioodil (nt ujula külastus). Seega ei saa eeldada, et järves suplejate arv oluliselt suureneks ja nad avaldaksid ebasoodsat mõju järve veekvaliteedile. Lühiajaline ebasoodne mõju on seotud hoone ehitustöödega ja seoses ehitusmasinate liikumisega piirkonnas, mistõttu tuleb vältida ehitustöid peamisel suvitusperioodil (juuni-august).

Antud seisukohaga on nõustunud ka Keskkonnaamet, kooskõlastades detailplaneeringu 12.06.2020 ning andes 29.10.2020 nõusoleku Verevi järve ehituskeeluvööndi vähendamiseks hoonestusala ulatuses. Ehituskeeluvööndi vähendamiseks nõusoleku andmisel kaalus Keskkonnaamet, kuidas arvestab Detailplaneering järgmistele kalda kaitse eesmärkidega: kaldal

asuvate looduskoosluste säilitamine, inimtegevusest lähtuva kahjuliku mõju piiramine, kalda eripära arvestava asustuse suunamine, kaldal vaba liikumise ja juurdepääsu tagamine.

7. **R. Simsoni arvamus:** Esiteks tuleb mõista, et antud kavatsus anda rannahoone rajamine eraettevõtja kätte sisaldab endas hulgaliselt riske, sest sel juhul Elva vald sisuliselt ei kontrolli Elva linna tähtsaima järverannas toimuvat. Võib viidata vajadustele sõlmida pidav leping, kuid praktiline kogemus Arbi järve kallastelt näitab, et selliste kokkulepete pidamist ei suudeta tagada kui asjaolud muutuvad. See, et äri on tsükliline, on loomulik. Järelikult on mõistlik jätta otsustusõigus Verevi rannas toimuva osas avaliku võimu kätte ja mitte erainvestori kaasamisega edasi liikuda. Seda, et kui riskantne on taoliste avalikult oluliste alade erakätesse andmine, näitab keerukus endise kultuurihoone varemete lammutamisel. Isegi järve äärsed kõnniteed polnud 1990. aastate müügitehingu järel enam omavalitsuse valduses. Teiseks, tuleb hinnata võimalusi rajada ujula/veekeskus teistesse kohtadesse – ainuüksi Arbi järve kallastel on selleks kolm potentsiaalset kohta – noortekeskuse juures, lammutatud kultuurimaja asemel, spordihoone juures. Rääkimata Tartumaa Tervisespordikeskuse piirkonnast. Rannahoone ja ujula ühendamise idee, millest vallavalitsuse poolt korduvalt räägitud, pole selles kohas, Verevi rannas, otstarbekas. Ehituslikult on mõistlikum leida avaram ala, millel on potentsiaal vajadusel laieneda. Argumendid, et spordihoone juures ei saa ehitada, on asjatundmatud või otsitud. Kolmandaks, Verevi rand on liiga kitsas nii suure hoone jaoks. Rannaala on väärtuslik ja seda tuleb säästa, sest kõik me ju eeldame, et turism Elvas areneb ja siis on vaja rohkem ruumi puhkajate randa mahutamiseks. Detailplaneering ise osutab, et kitsaimas kohas jääb vaid ca 10 m rannariba. Kindlasti ei sobi, et kolmekorruseline hoone seisab tänava ja järve vahel ning varjutab tuntud ja hinnatud loodusvaated. Kokkuvõttes: Verevi rannaala detailplaneering tuleb seisma panna või siis kavandatud rohkem kui 1800 ruutmeetrist ehitusala mahtu oluliselt vähendada, sest kavandatav rannahoone kahjustab randa ennast, kuigi rannahoone mõte saab olla vaid rannale lisaväärtust luua. Tuleb võtta kurss väiksema mahuga rannahoone loomisele.

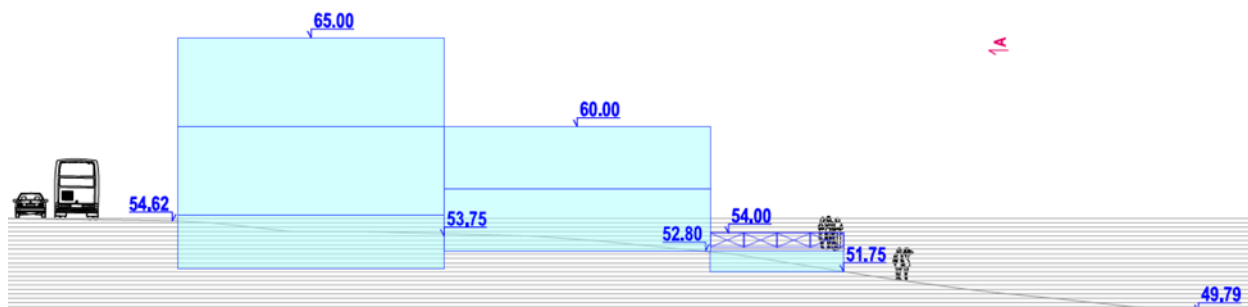
Elva Vallavalitsuse seisukoht ja selgitus: Esitatud arvamusega ei arvestatud.

Vallavalitsus selgitab, et rannahoone/ujula planeerimine teise asukohta ei ole käesoleva detailplaneeringu eesmärk. Elva Vallavalitsus kaalus enne planeeringu algatamist rannahoone-ujula paiknemise võimalikke asukohti Elva linnas. Verevi ranna maa-ala kuulub munitsipaalomandisse. Alal paiknevad erinevad randa teenindavad hooned on tugevalt amortiseerunud ning ei paku supelrannas kaasaegseid vaba aja veetmise võimalusi. Seetõttu esitati Elva Vallavolikogule eelnõu ettepanekuga algatada planeeringu koostamine just Verevi järve ranna-alale. Ebaotstarbekas on rajada ainult rannahoone funktsiooniga hoonestust, sest enamuse aja aastast seisab hoone kasutusest. Seetõttu on mõistlik kavandada mitmfunktsiooniline hoone, mida saab kasutada ka väljaspool rannahooaega. Vald on võtnud strateegilise suuna avaliku konkursi korras hoonestaja leidmiseks, kelle abiga oleks võimalik püstitada mitmfunktsiooniline aastaringseks kasutuseks mõeldud hoone. Valla eelarvelised vahendid ei võimalda ainult hooajaliseks kasutuseks mõeldud rannahoone rajamist ja selle edasist ülalpidamist. Ka ujulahoone rajamiseks ja selle ülalpidamiseks ei ole Elva vallal ilma erainvestorita piisavaid rahalisi vahendeid. Munitsipaalomandis oleva rannaala hoonestusõiguse tingimused sätestatakse hoonestaja ja valla vahelise lepinguga.

Välja pakutud võimalikku asukohta Arbi järve kaldale ei ole võimalik realiseerida. Elva vallale kuulub Arbi järve ranna-alal kinnistu Pikk 12a ranna-ala suurusega ca 480m² ja seda läbib

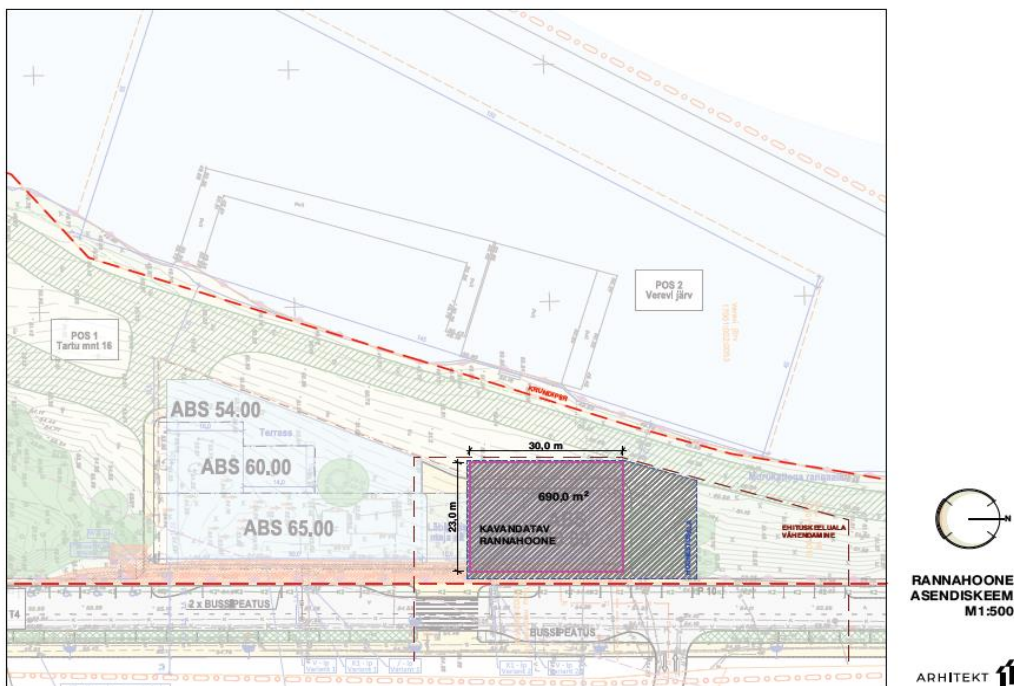
avalikus kasutuses olev jalgtee. Lisaks on alale juba osaliselt rajatud Elva linnasüdame rekonstrueerimise projektiga rannaplatvorm. Pikk 12a kinnistu suurus ja asukoht ei võimalda mitmefunktsioonilise rannahoone rajamist. Pikk 12 kinnistu on eraomandis ning seal kehtib 2017. aastal kehtestatud detailplaneering. Planeering näeb ette elamu- ja äriefunktsiooniga hoonestuse ehitamist, kusjuures nende funktsioonide osakaaluks on määratud mõlemal 50%. Ettepanekus välja pakutud Pikk 8 kinnistul paikneb Elva Huviala- ja Koolituskeskus ning vallal ei ole plaanis selle asemele ujutat ehitada. Tartu mnt 3 kinnistule on 2009. aastal kehtestatud detailplaneering, millega anti ehitusõigus spordihoone ehitamiseks, suurima lubatud hoonealuse pinnaga kokku 2800 m². Käesolevaks ajaks on ehitatud spordihoone, ehitisealuse pindalaga 2439 m². Kehtestatud detailplaneering ei võimalda Tartu mnt 3 krundile ujutat ehitada. Samuti on koostatud spordihoone ehitismaksumuse arvutus ja geoloogiline uuring. Spordihoone ehitamise ajal otsustati keeruliste geoloogiliste tingimuste tõttu hoone asukohta nihutada. Alale oleks võimalik koostada uus detailplaneering, kuid ala geoloogiliste tingimuste tõttu oleks vallal ujula rajamine sinna keeruline ning kallis.

Elva Vallavalitsus selgitab Detailplaneeringuga antud hoone korruselisust ning on Detailplaneeringut täiendanud alloleva joonisega. Esitatud lõikelt on näha, et Tartu maantee poolses küljes on hoone maksimaalne kõrgus ca 10,3 m (hinnanguliselt 2 maapealset korrust). Kavandatud hoone asub suure langusega alal ja järve suunas tekib hoone astmeline langemine. Hooneosade kõrgused on paika pandud absoluutkõrgustega. Vt järgnevat joonist.



Detailplaneeringus hoone korruselisust ilmestav joonis

8. **T. Aigro ettepanek:** Teen ettepaneku kavandada Verevi järve detailplaneeringus hoonestusala vastavalt joonisele RANNAHOONE ASENDISKEEM. Planeeritav Verevi rannahoone brutopind on maksimaalselt 800 m². Rannahoones on planeeritud ruumid kohvikule, vetelpäästele, emade ruumile, tualettidele ja vajalike rannatarvete laenutusele. Tuleb teostada Verevi järve seisundi, s.t. vee ja põhjasetete, põhjalik uuring. Koostada Verevi järve veebilanss. Välja töötada parendustegevuste-tööde projekt. Uuringud + projekt maksumusega 0,5 miljonit eurot. Samuti korrastatakse kogu Verevi järve veevahetus rannaala, ehitatakse uued riietuskabiinid ja mängualad ning rajatakse 25-meetrine välibassein koos korralike ja turvaliste purretega. Rajatakse väike ujukai paatide ja vesirataste kinnitamiseks. Kogu projekti maksumuseks tänaste hindadega võib kujuneda 1,5-2 miljonit eurot. Planeeritavasse rannahoonesse ei ole kavandatud ujutat. Ettepanek on ujula-veekeskus lahendada eraldi planeeringuga vastvalminud Elva Spordihoone juurde.



Ettepaneku esitaja poolt ettepanekut illustreeriv rannahoone asendiskeem

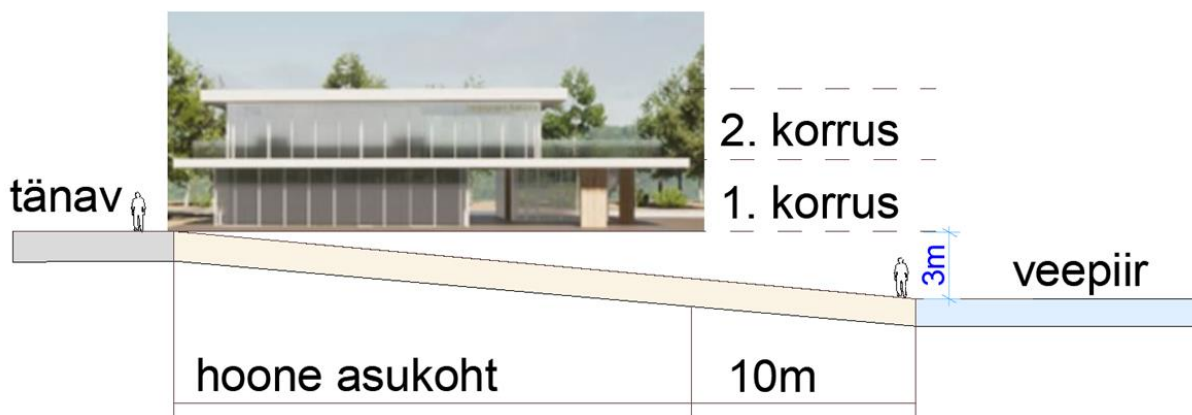


Ettepaneku esitaja poolt ettepanekut illustreeriv rannahoone visuaal

Elva Vallavalitsuse seisukoht ja selgitus: Esitatud arvamusega ei arvestatud.

Esitatud arvamuses, milles on muudetud hoonestusala asukohta ja pakutud uus visuaalne lahendus, on kavandatav rannahoone paigutatud vee piirile veelgi lähemale, kui käesolevas Detailplaneeringus. Detailplaneeringus on hoonestusala kaugus veepiirist kitsaimas kohas 12 m. Arvamuse esitaja poolt pakutud lahenduses tekib pikk ja kitsas koridor veepiiri ja hoone vahele, mida vallavalitsus soovib vältida. Üheks Detailplaneeringu ülesandeks oli, et hoonestus peab arvestama rannaala pinnase langusega ja maht peab järve suunas kahanema. Ettepanekus pakutud hoone paigutub päevitajate poolt aktiivselt kasutatavale rannaliiva alale. Ettepanek ei ole pinnase langusega arvestanud, hoone on kavandatud tasapinnaliselt. Pinnase

languse tõttu on pakutud hoone veepiiril hoomatav ca kolmekorruselisena. Nimetatud lahenduse mittesobivuse selgitamiseks on vallavalitsus koostanud alloleva skemaatilise visuaali.



Vallavalitsuse poolt koostatud visuaal

Esitatud ettepaneku visuaalis on hoonestusala väljapoole paigutatud veel üks liivaalal paiknev hoone, mida rannahoone asendiskeemil näidatud ei ole. Välja pakutud hoone mahtu ei saa ellu viia ka teises asukohas, sest hoone on täismahus kahekorruline ega lange koos pinnase langusega järve suunas. Veepiirilt avaneva vaate puhul tekib soovitud väiksema mahu asemel hoopis suurem hoonemaht.

Asukoha visuaalil ulatub hoonestusala seitsmest (7) puust koosnevale puudegrupile. Käesolevas Detailplaneeringus on see puudegrupp ette nähtud säilitada.

Detailplaneeringu eesmärk on võimaldada mitmefunktsioonilise ja aastaringse kasutusega hoone rajamine amortiseerunud rannarajatiste asemele, mis vastaks kaasaegsetele tingimustele ja vajadustele. Esitatud ettepanek, vähendada hoone mahtu ja ümber paigutada hoonestusala ning ehitada ainult rannahoone, ei toeta Detailplaneeringu peamist eesmärki. Esitatud eskiislahendus ei anna soovitud tulemust, kuna hoonesse ei mahu aastaringsest kasutatavad funktsioonid, lisaks ei arvesta eskiislahendus ranna eripäraga – pinnaselangus, paigutus päevitusala suhtes ning vajadus ehituskeeluvööndit veelgi vähendada. Verevi rannaalal on kehtiv detailplaneering aastast 2011, millega on võimaldatud rannahoone ehitamine, senini ei ole detailplaneeringut ellu viidud. Vald ei ole suuteline valla eelarveliste vahenditega vaid rannahoone otstarbelist ehitist rajama. Seetõttu algatati hoonestusala suurendamise eesmärgil kehtiva detailplaneeringu muutmine, et lisaks rannahoone funktsioonile oleks võimalik hoonesse kavandada ka teisi avalikke ja aastaringseid funktsioone (sh ujula/spa vms funktsioon).

Vallavalitsus selgitab, et Verevi järve seisundi parandamiseks vajalike uuringute ja tööde läbiviimine on lahendatav Detailplaneeringust ja selle elluviimisest sõltumata. Verevi järve seisundit on järveteadlased uurinud erinevate aastate vältel. 2016. aastal koostati EMÜ Limnoloogiakeskuse poolt ka Verevi järve meetmekava, mis on kättesaadav https://dspace.emu.ee/xmlui/bitstream/handle/10492/5481/Verevi_meetmekava_18.03.2016.pdf?sequence=1&isAllowed=y Meetmekavas on toodud rakendatav meede, selle eeldatav

aeg ja eelarve. Elva valla eelarvestrateegias on 2024. aastakse ette nähtud Verevi järve saneerimiseks ja selle projekteerimiseks 695 000 eurot.

Elva Vallavolikogu 9.11.2020 otsusega nr 196 moodustati volikogu veekogude komisjon, mille ülesanne on veekogude seisundi kaardistamine ja olemasoleva informatsiooni koondamine, tegevuskava koostamine ja ettepanekute tegemine veekogude seisundi parandamiseks, veekogusid puudutavate volikogu õigusaktide eelnõude läbivaatamine.

9. **V. Jaakma ettepanek:** Teen ettepaneku kavandada Verevi järve detailplaneeringus hoonestusala vastavalt joonisele 04 RANNAHOONE ASENDISKEEM. Planeeritav Verevi rannahoone brutopind on maksimaalselt 800m². Rannahoones on planeeritud ruumid kohvikule, vetelpäästele, emade ruumile, tualettidele ja vajalike rannatarvete laenutusele. Samuti korrastatakse kogu rannaala, ehitatakse uued riietuskabiinid ja mängualad ning rajatakse 25-meetrine välibassein koos korralike ja turvaliste purretega. Rajatakse väike ujukai paatide ja vesirataste kinnitamiseks. Kogu projekti maksumuseks tänaste hindadega võib kujuneda 1,5-2 miljonit eurot. Planeeritavasse rannahoonesse ei ole kavandatud ujulat. Ettepanek on ujula-veekeskus lahendada eraldi planeeringuga vastvalminud Elva Spordihoone juurde.

Elva Vallavalitsuse seisukoht ja selgitus: Ettepanekuga ei arvestatud, seisukoht ja selgitus on toodud punktides 7 ja 8.

10. **R. Abeli ettepanek:** Teeme ettepaneku kavandada Verevi järve detailplaneeringus hoonestusala vastavalt joonisele 04 RANNAHOONE ASENDISKEEM. Planeeritav Verevi rannahoone brutopind on maksimaalselt 800 m². Rannahoones on planeeritud ruumid kohvikule, vetelpäästele, emade ruumile, tualettidele ja vajalike rannatarvete laenutusele. Samuti teeme ettepaneku korrastada kogu Verevi järve rannaala, ehitada uued riietuskabiinid ja mängualad ning rajada 25-meetrine välibassein koos korralike ja turvaliste purretega. Rajada väike ujukai paatide ja vesirataste kinnitamiseks. Kogu projekti maksumuseks tänaste hindadega võib kujuneda 1,5-2,0 miljonit eurot. Planeeritavasse rannahoonesse ei ole kavandatud ujulat. Ettepanek on ujula-veekeskus lahendada eraldi planeeringuga vastvalminud Elva Spordihoone juurde.

Elva Vallavalitsuse seisukoht ja selgitus: Ettepanekuga ei arvestatud, seisukoht ja selgitus on toodud punktides 7 ja 8.

11. **V. Metsalliku ettepanek:** Teen ettepaneku kavandada Verevi järve detailplaneeringus hoonestusala vastavalt joonisele 04 RANNAHOONE ASENDISKEEM. Planeeritav Verevi rannahoone brutopind on maksimaalselt 800m². Rannahoones on planeeritud ruumid kohvikule, vetelpäästele, emade ruumile, tualettidele ja vajalike rannatarvete laenutusele. Samuti korrastatakse kogu rannaala, ehitatakse uued riietuskabiinid ja mängualad ning rajatakse 25-meetrine välibassein koos korralike ja turvaliste purretega. Rajatakse väike ujukai paatide ja vesirataste kinnitamiseks. Kogu projekti maksumuseks tänaste hindadega võib kujuneda 1,5-2 miljonit eurot. Planeeritavasse rannahoonesse ei ole kavandatud ujulat. Ettepanek on ujula-veekeskus lahendada eraldi planeeringuga vastvalminud Elva Spordihoone juurde.

Elva Vallavalitsuse seisukoht ja selgitus: Ettepanekuga ei arvestatud, seisukoht ja selgitus on toodud punktides 7 ja 8.

12. **A. Pedaku ettepanek:** Teen ettepaneku kavandada Verevi järve detailplaneeringus hoonestusala vastavalt joonisele 04 RANNAHOONE ASENDISKEEM. Planeeritav Verevi rannaahoone brutopind on maksimaalselt 800 m². Rannahoones on planeeritud ruumid kohvikule, vetelpäästele, emade ruumile, tualettidele ja vajalike rannatarvete laenutusele. Samuti korrastatakse kogu rannaala, ehitatakse uued riietuskabiinid ja mängualad ning rajatakse 25-meetrine välibassein koos korralike ja turvaliste purretega. Rajatakse väike ujukai paatide ja vesirataste kinnitamiseks. Kogu projekti maksumuseks tänaste hindadega võib kujuneda 1,5-2 miljonit eurot. Planeeritavasse rannahoonesse ei ole kavandatud ujulat. Ettepanek on ujula-veekeskus lahendada eraldi planeeringuga vastvalminud Elva Spordihoone juurde.

Elva Vallavalitsuse seisukoht ja selgitus: Ettepanekuga ei arvestatud, seisukoht ja selgitus on toodud punktides 7 ja 8.

13. **G. Siimu arvamus:** Elva linn ja vald vajab korralikku ujulat (6-10 rajalist), mis lisaks tavakülastajatele mahutaks ka treeninggruppe ja ujula peaks vastama tingimustele, mis lubavad seal korraldada ka rahvusvahelisi ujumisvõistluseid. 4-rajaline vann Verevi rannahoones pole kindlasti see, mida me vajame. Kui see nii peaks siiski minema, siis pole ilmselt korraliku ujula lootust siin enam sajandeid. Hetkel tajun seda nn poliitilise hädaplaanina, sest valimised on kohe ukse ees ja vaja on ju lubadus täita. Panen kirja punkte, miks Elva vajab korralikku rahvusvahelistele võistlusnõuetele vastavat ujulat:
1. Tartumaal on kõik ujulad Tartu linnas (va väike 15 m ujula Kõrveküla lasteaias) ja need ujulad on ülekoormatud, ujumistreeningutele ei ole kahjuks Tartumaal võimalik kõikidel soovijatel pääseda, sest treeninggrupid on täis.
 2. Ujumisoskus on elutähtis oskus, ujuma õpitakse basseinis. Hetkel maksab vald transpordikulud, et meie valla lapsi mujale algõpetusse vedada, see pole ka keskkonnakaitse seisukohalt arukas tegevus pikas plaanis.
 3. Elva valiti parimaks spordi vallaks, parim spordi vald ei saa olla ilma korraliku ujulata. Ujumine on taastava treeninguna vajalik kõikidele spordialadele. Elva linna olümpiasportlaste kontsentratsioon on rahvaarvuga võrreldes ilmselt Eesti suurim. Eestis on mitmetes väikestes kohtades ujulad olemas, meie suur vald saaks ka sellega hakkama. Mõned mõtted ja nõuanded:
 1. Sellel aastal sai Pärnu eurorahadega uue ujula koos lasteaiaga, leidke projektijuht, kes otsiks võimalusi leida toetusraha, et ka meie koolid või lasteaiad saaksid ujula euro toetuste abil. VT: <https://www.err.ee/1130285/parnu-sai-ujulaga-lasteaia>.
 2. Tallinnas Nõmme ujula majandab ära ka muud spordikompleksid, seega ei tohiks vald karta, et ujula hakkab tootma kahjumit, uurige palun, kuidas teised toime tulevad. Nii Eesti Ujumisliit kui ka nt Ujumise Spordiklubi on nõus igatpidi nõustama ja toetama. Soovitan koostööd teha ka EOK ning Tartumaa Spordiliiduga.
 3. Palun kindlasti ujula osas konsulteerida Eesti Ujumisliiduga, et ei juhtuks lõpuks selline apsakas nagu Narvas, kus ehitati uhke 8-rajaline bassein, aga radade laius on kahjuks 2 m ja ei vasta võistlusnõuetele (raja laius peab olema 2,5 m).

Jään lootma, et meie väikesest linnast välja kasvanud suur vald, saab juba üsna ruttu ujula, mida suur osa vallaelanikest ootab esmajärjekorras.

Elva Vallavalitsuse seisukoht ja selgitus: Esitatud arvamusega ei arvestatud, Detailplaneeringu alale ei ole võimalik kavandada kaheksa (8) rajaga ujulat, kuna sellise suurusega hoone ei mahu Detailplaneeringus etteantud hoonestusalasse.

14. **Looduskaitse Seltsi Elva Osakonna arvamus:** Keskkonnamõjude hindamine on kallutatud, pisendatud ebasoodsaid mõjusid.

1. Vastuvõtmatu on nii hulga puude mahavõtmine otse ranna-alalt. Justkui puudel-pöösastel kaldal polegi mingit mõju järve veereziimile. Tegemist ei ole üksikpuudega nagu KSH mainib, vaid määndide kõrvaldamisega lõhutakse olemasolev männik (see pole tähtis, et ehituse alla jäävad männid on kitsama ribana). Täiesti lubamatu on puude arvel (lehised) parkimiskohtade planeerimine.

2. Ujula rajamisega suureneb veelgi liikluskoormus niigi väga intensiivse koormusega Tartu maanteel. Parkimiskohtade suurendamine mõjuks hoopis negatiivselt liiklusohutusele. Parkimiskohale sõit ja sealt väljasõit, inimeste autost väljumine ja sisenemine, teisel pool Tartu maanteed kavandatavalt parkimiskohalt inimeste liikumine randa sageli otse üle tee (kui ülekäigukoht natuke kaugemal) häirivad tugevalt Tartu maanteel liiklejaid. Seal tuleks siis piirata ka mootorsõidukite kiirust (mida praegu tehtud ei ole), mis koos pidurdamiste ja isegi sundpeatumise ja uuesti sõidu alustamisega suurendab õhusaastet otse suplusranna kohal. Ujula olemasolul suureneb tunduvalt autode arv parkimiskohtadel talvel. Auto ratastega (rehvid ja rattakoopad) tuuakse parklasse soolatatud teedelt saastatud lund, mida külmunud pinnase ja sulailmade ning lumetõrjega jõuab suur kogus paratamatult järve. Kokkuvõttes on Looduskaitse Selts seisukohal, et rannahoone koos ujulaga sellisel kujul ei sobi Verevi randa.

Elva Vallavalitsuse seisukoht ja selgitus: Elva Vallavalitsuse hinnangul ei ole Detailplaneeringule koostatud keskkonnamõju strateegiline hindamine (KSH) kallutatud. KSH-s on toodud, et vaatamata hoonestusalas paiknevate üksikpuude eemaldamisele säilivad tihedama puistuga piirkonnad, ehk Detailplaneeringu ala rohelus. Seega eeldatakse, et hoone ehitamine supelranda ja rohevõrgustiku servaalale ei põhjusta rohevõrgustiku killustamist. Detailplaneeringuga kavandatud hoone rajamiseks on siiski vajalik teatud mahus puude eemaldamine, raiutavad puud on näidatud Detailplaneeringu põhijoonisel. Detailplaneeringuga säilitatakse põhiline puudegrupp ala kagunurgas, kus maapind on reljeefsem ning puude säilitamine aitab vähendada mh võimalikku erosiooniohtu. Olulisemad puudegrupid säilitatakse ning rohevõrgustiku sidusus tagatakse Elva metsapargi kaudu.

Hoonestusala piiril paiknevad lehised on arvatud 4. väärtusklassi (väheväärtuslikud puud) ja nende võrad on deformeerunud. Võrreldes puistu sees kasvavate samaliigiliste puudega, saab teeäärseid ebakorrapärase võraga mittedekoratiivseid puid nimetada vähemväärtuslikeks. Puid on võimalik säilitada parkimiskohtade vähendamise arvel, kuid see ei ole hea lahendus, kuna on avaldatud arvamust, et piirkonnas ei ole piisavalt parkimiskohti.

Sula- ja sademevee ärajuhtimiseks nähakse Detailplaneeringuga ette Tartu maanteele ja Järve tänavale uued sademeveetorustikud ning õli-liivapüüduuri paigaldamine. Selgituseks, et AS Maves (2013) *Liiklussõlmede sademeveete kogumise ja osalise puhastamise uuringu* alusel tuleb liiklusega kaasneva keskkonnariski vähendamiseks sademevett käidelda alates

liiklussagedusest 30 000 autot ööpäevas. Käitlemise vajadust tuleb analüüsida alates 15 000 autost ööpäevas. On teada, et detailplaneeringu ala piirkonnas Tartu maantee aasta keskmine ööpäevane liiklussagedus 2016. a seisuga on 1153 a/ööp ning 2017. a seisuga 939 a/ööp, ehk oluliselt alla eelnimetatud väärtuste. Küll aga on Verevi järve seisukohast oluline sademevete puhastamine ja kontrollitud suublasse juhtimine, millega on Detailplaneeringu koostamisel (sh parklaaladelt) ka arvestatud.

15. Elva Piirkonnakogu arvamus: *Piirkonnakogu ei ole detailplaneeringu kehtestamise poolt sellisena nagu see esitatud täna on. Peamisteks põhjusteks detailplaneeringu mittepõoldamiseks on:*

- planeeritud hoone asukoht on vale;
- puudub ohutu hajumisruum,
- planeeringu vastuvõtmisel kaob liiga kõrge hoone tõttu vaade Verevi järvele ja rannale;
- väheneb väärtuslik liivaala;
- hoone ehitamine on tänases planeeringus toodud tingimustel majanduslikult ebaotstarbekas (liialt väikesele alale tahetakse ehitada liiga suurte vajadustega hoone, mis saab olema kokku pressitud, praegune ala on perspektiivitu);
- ujula peaks olema sümbioosis muu eluga. Ujulahoone sobiks rajada spordihoone kõrvale või järve teisele kaldale, lõunakaldale (mitte praeguste palliplatside asemel, vaid pigem senise roheala asemele, ulatuses osaliselt järvele);
- piirkonnakogu peab vajalikuks rõhutada, et ujula vajalikkuses Elva linnas ei kahtle ükski asumi esindaja. Samuti ei kahelda rannaala korrastamise ja kaasajastamise vajalikkuses.

Elva Vallavalitsuse seisukoht: Esitatud ettepanekuga ei arvestatud, vallavalitsus on seisukohal, et hoonestuse paigutus on Detailplaneeringus valitud võimalikest sobivaim. Osa hoonestusest paikneb puistu serval. Hoonestuse põhimaht on paigutatud kohale, kus asuvad praegused hooned – kohvik, tualetid ja vetelpäästehoone ning juurdepääs ranna-alale. Viimane säilib hoonealuse läbipääsuna. Hoonestusala on laiendatud liiva-alale, kuhu on võimalik rajada terrassid, millel säilib ka päevitamise võimalus. Detailplaneeringus märgitud rannapromenaadi ala annab aga võimaluse kaldaalale rajada liikumistee, mida saavad kasutada liikumispuudega või abivahendeid kasutavad inimesed ning lapsekärudega liikujad. Hoone äärde on kavandatud 4,5 m laiune jalakäijate osa, millest omakorda 2,5 m kaugusel on Tartu mnt sõidukite põhi liikumisala; 4,5 m laiune jalakäijate liikumisosa piirneb bussipeatuse või parkimisalaga. Nimetatud 4,5 m laiune ala on piisav hajumisruumiks hoonest väljujatele.

Detailplaneeringu koostamise käigus on kaalutud ka hoonestuse paigutamist Verevi järve lõunakaldale, kuid antud laugel alal paiknevad kolm palliplatsi, laste mänguväljak ning põhiline juurdepääs rannaalale teenindava transpordi jaoks. Hoone paigutamine lõunakaldale kaotaks oluliselt rohkem kasutuses olevat liivaranna ala. Ka ajalooliselt on rannahoone paiknenud Tartu maantee servas ning kõrgendatud terrassiga suhteliselt veepiiri lähedal. Samuti oleks lõunaservas paiknev hoone suure osa päevast vähemal või rohkemal määral puude varjus. Lisaks võib suureneda liiklus ja parkimiskohtade vajaduse probleem Järve tänaval. Osaliselt järve peale hoone rajamisel kahjustuks kaitsealuste vesirooside kasvukoht ning järves toimuvate ehitustööde käigus järve settest üleskeerutatav heljum võib avaldada ebasoodsat mõju järve seisundile.

Vallavalitsus selgitab, et rannahoone/ujula planeerimine teise asukohta ei ole käesoleva Detailplaneeringu eesmärk ja ülesanne. Asukoha valiku põhjendus on toodud punktis 7.