

Pakkumiskutse nõudetranspordi teenuse pakkumiseks Elva vallas 07.06.2022

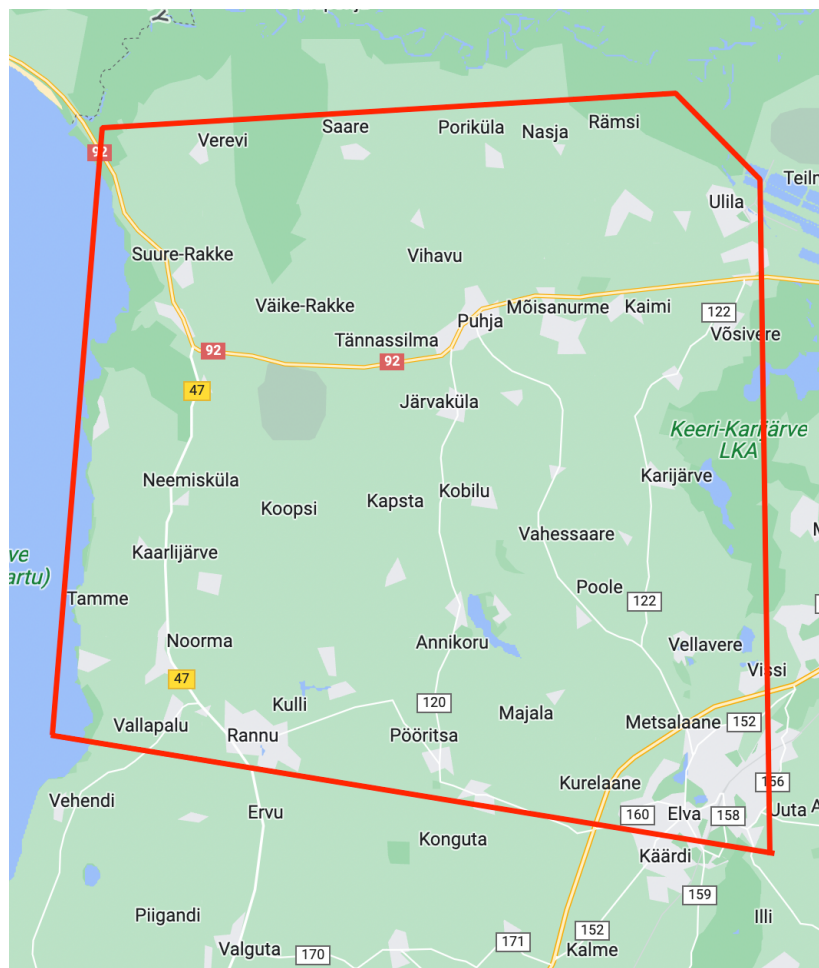
Elva vallavalitsus on koostöös Modern Mobilityga kavandamas nõudluspõhise transpordi pilootprojekti. Nõudeliini ehk tellitava sõiduki eesmärk on aidata mugavamalt liigelda hajaasustusega piirkondade vahel.

Nõudluspõhine ühistransport võimaldab teenust osutada paindlikumalt, suurema väljumiste arvuga, kiirema sõidu ajaga ning ka nendes piirkondades, kus tavapärane liinivedu on olnud siiani raskendatud või sootuks võimatu. Sõidukite graafik koostatakse inimestelt laekunud sõidusoovide alusel, nende sisestamiseks on võimalik kasutada vastavat internetilehekülge või telefonikõnet dispetšerile.

Projekti elluviimiseks soovime leida teenusepakkujat (vedajat), kes pakuks pilootprojektiks vajalikku sõidu- ja dispetseriteenust. Pilootperiood algab 22.08 ning kestab kuni 2022 lõpuni.

Pakkumiskutse tehnilised tingimused, nõuded vedajale ja sõidukile

Teenust osutatakse esmaspäevast reedeni ainult eelnevalt esitatud tellimuste alusel ajavahemikul 7-21.00 vastavalt kaardil 1 toodud teeninduspiirkonnale. Tegemist on pilootpiirkonnaga, kus nõudepõhist transporditeenuse pakkumist testitakse. Teenusepakkumise ajavahemikud võivad vajadusest tingituna pilootperioodi jooksul muutuda.



Kaart 1. Nõudepõhise transpordi pilootprojekti teeninduspiirkond

Vedaja teostab nõudetranspordi tellimusvedu vastavalt veebiplatvormil põhineva mobiilirakenduse vahendusel esitatud tellimustele ja marsruudile (tarkvara pakub pilootprojekti partner, mitte sõiduteenuse pakkuja).

Tellimused, sh peatumiskohad edastatakse nõudetranspordi teostajale mobiilirakenduse vahendusel. Nõudetranspordi teenuse tellimine käib veebilehe ja dispetšerteenuse abil, teenusepakkuja peab tagama võimaluse sõidukit tellida ning tellimust tühistada kuni 2 tundi enne sõiduki liinile väljumist.

Peatused, kus reisijaid teenindatakse on Kaart 1 ala kõik bussipeatused, kus ka täna bussid peatuvad. Tellijal on õigus lisada omalt poolt täiendavaid bussipeatusi vastavalt inimeste nõudlusele, juhul kui olemasolev bussipeatuste võrgustik ei kata piisavalt hästi inimeste liikumisvajadusi.

Teenuse osutamine vedaja poolt peab vastama Eestis kehtivatele õigusaktidele, tehnilistele normidele, standarditele, tehnilistele tunnustustele ja tingimustele ja teistele üldlevinud tavadele ja normdokumentidele.

Teenuse osutajal ehk vedajal peab olema tegutsemiseks tegevusluba (äriregistrisse kantud ettevõtja või mittetulundusühingute ja sihtasutuste registrisse kantud isik).

Vedaja peab kasutama sõidukit millest üks on vähemalt 8 istekohta + juhi istekoht.

Pilootperioodi kestel ei tohi teenuse osutamiseks kasutatava(te) sõiduki(e) vanus ületada 7 (seitse) aastat.

Kasutatav(ad) sõiduk(id) peavad olema läbinud korralise tehnilise ülevaatus ja see peab olema kehtiv. Tellijal on õigus tehnilise seisukorra väljaselgitamiseks suunata sõiduk(id) vedaja poolt määratud Transpordiameti ülevaatuspunkti erakorralisele ülevaatusle vedaja kulul.

Sõiduk(id) peavad olema korrektse välimusega (ei tohi olla nähtavalt roostes või märgatavate värviparandustega). Pakutavad sõidukid peavad olema reklaamivabad. Vedaja peab lubama tellijal asjakohaste kleebiste lisamise sõidukile. Kõikide lisakleebiste lisamine sõidukitele toimub kokkuleppel tellijaga. Sõiduk(id) peavad olema nii seest kui väljast puhtad, korras istmetega ja salongi kütteseadmed töökorras. Pimedal ajal peab olema võimalik sõiduki sõitjate salongis sisse lülitada vähemalt 50% ettenähtud valgustusest ja talverehvide kasutamine on kohustuslik vastavalt seadusele. Sõiduk(id) peavad olema varustatud nõuetekohase turvavarustusega (turvavööd) ning sõidukijuht peab sõitjatelt nõudma nende kasutamist. Sõidukites peab olema 2 lasteistet, et neid vajaduspõhiselt kasutada.

Sõiduk tuleb varustada sõitjatesalongis vedaja nimetuse ja telefoninumbriga. Vahetatav silt „ELVA NÕUDETRANSPORT“ esiklaasil peab olema selgelt loetav.

Vedaja vastutab tööohutusnõuete täitmise eest; töö ja sellega kaasnevate kõrvalmõjude eest keskkonnale; sõitjatele ja nende varale kahju tekitamise eest. Põhisõiduki tehnilise rikke, avarii tõttu või muul põhjusel teenuse osutamise katkemisel tuleb garanteerida asendussõiduki saatmine 1 (ühe) tunni jooksul.

Nõuded sõiduki juhile

Sõidukijuht peab omama kehtivat juhiluba vastava kategooria sõidukiga sõitmiseks ega tohi olla kriminaalkorras karistatud.

Sõidukijuht käitub ja väljendab ennast teenindajale kohaselt ning ei tegele juhtimise ajal kõrvaliste tegevustega (nt telefoniga rääkimine).

Nõuded pakkumusele

Pakkumuse hind koosneb kolmest osast, palume maksumused välja tuua ilma käibemaksuta:

- nn. "valmisoleku tasu", mida makstakse pakkujale töögraafiku alusel 1h kohta;
- liinikilomeetri tasu;
- dispetšeri tasu esmaspäevast - reedeni vahemikus 08.00 - 16.00 (kuus).

Pakkuja peab oma pakkumuse maksumusse arvestama ka need teenused-tööd, abitööd, lõivud, maksud jm, mis ei ole tehnilises kirjelduses kirjeldatud, kuid mis on, tuginedes pakkuja ametialasele professionaalsusele, vajalikud alusdokumentides kirjeldatud teenuse nõuetekohaseks teostamiseks.

Pakkuja peab arvestama kõikide teenuse osutamisega kaasnevate riskidega (liinikilomeetrite vähenemine-lisandumine mõistlikkuse piiridest, st liinid on ohutult siiski marsruudil läbitavad; sõiduki(te) remontimiseks asendussõiduki olemasolu jms).

Pakkumuses palume eraldi ridadena välja tuua kõik pakkumuse hinna komponendid.

Pakkumuste esitamine

Ootame pakkumusi vastavalt ülaltoodud tingimustele hiljemalt 30.06.2022 e-posti aadressil elva@elva.ee

Pakkumuste hindamine ja läbirääkimiste pidamine

1. Tähtaegselt laekunud pakkumuste esitajatega on Elva vallavalitsusel õigus pidada läbirääkimisi pakkumuse sisu ja maksumuse üle. Läbirääkimisi võib pidada nii suulises kui kirjalikus vormis, kasutades selleks sobivaid veebikananaleid (e-post, MS Teams, Zoom vms) või Elva vallavalitsuses kohapeal. Läbirääkimiste käik protokollitakse.
2. Peale läbirääkimisi antakse pakkujatele tähtaeg lõpliku pakkumuse esitamiseks.
3. Leping sõlmitakse pakkujaga, kes teeb soodsaima lõpliku pakkumise.