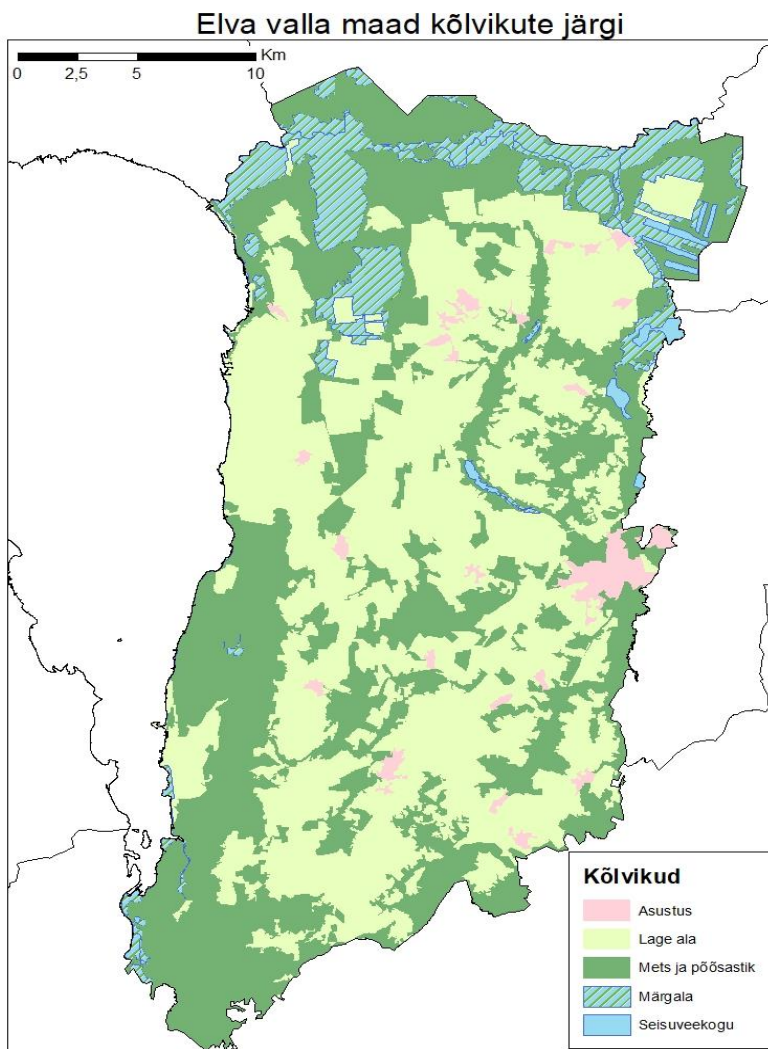


## Lisa 6. Elukeskkond

### Looduskeskkond

Elva vallas on puhas ja rikkalik looduskeskkond, mis kätkeb endas erinevaid arenguvõimalusi. Vald piirneb läänest Võrtsjärvega, suurepärase loodusliku ressursiga, mis pakub häid võimalusi nii sise- kui väliturismi ja ettevõtluse arendamiseks ning vaba aja veetmiseks. Valda iseloomustavad kaunid loodusmaastikud – jõed, järved, sood, rabad ja metsad. Valla territooriumile jääb kaitsealaseid, väärtuslikke maastikke, Natura 2000 alasid ning mitmeid miljööväärtuslikke alasid ja objekte. Vald on rikas kaitsealuste üksikobjektide, mälestiste ning kaitsealuste taime- ja loomaliikide poolest.



**Joonis 1.** Elva valla maad kõlvikute järgi

Maa-ameti topograafilise kõlvikute kaardi põhjal katab 47,2% valla pindalast lage ala ehk valdavalt põllumajanduslikus kasutuses olev ala. Osakaalult järgneb mets ja põõsastik, mis katab 41,1% vallast, 8,7% vallast katavad erinevad märgalad, 2,3% maa-alast on kaetud asustusega ning 0,8% hõlmavad veekogud (vaata joonis 1).

Keskkonnaregistri andmetel jääb 2018. aasta seisuga Elva valla territooriumile **4 maastikukaitseala**: Elva maastikukaitseala Elva valla ning Nõo Valla piiril, Erumäe maastikukaitseala, Kanahaua maastikukaitseala ning väike osa Otepää looduspargist Astuvere külas; **11 hoiuala**: Andresjärve, Kurematsi, Mustjärve, Otepää, Purtsi, Põhtjärve, Sauniku, Viisijaagu, Elva jõe, Väikese Emajõe ning Võrtsjärve hoiuala; **4 looduskaitseala**: Alam-Pedja, Keeri-Karijärve, Konguta ning Soontaga looduskaitseala. **Kaitsealuste parkidena** on arvel **mõisapargid** Hellenurme, Palupera, Puhja, Rõngu, Suure-Konguta, Uderna ning Aru mõisa juures ning Elva-Peedu metsapark, Käo metsapark, Rannu park koos alleega ning Valguta park. Elva valda jääb 16 **kaitsealust puud ja puudegrupp**, 5 **rändrahn**, 873 **kaitsealuse liigi leiukohta**, 36 **kaitsealuse liigi püsielupaika**, **8 kaitsealust pinnavormi** (Kabelimägi e. Kalevipoja iste, Kavilda ürgorg, Lustimägi, Tamme paljand, Trepimägi, Vellavere Kogrejärv ja Kullamägi, Vellavere Külajärv, Mäkumägi), 2 **kaitsealust järve** (Jaani- ja Linajärv) ning 2 kohalikku kaitstavat objekti (Hellenurme ja Lustimäe puhkeala). Mitmekesine Elva valla maastik pakub rohkelt puhkamisvõimalusi nii kohalikele kui külalistele. Seda eelkõige matkaradade ning avalike supluskohtade näol (joonis 2).

### Elva valla avalikud supluskohad

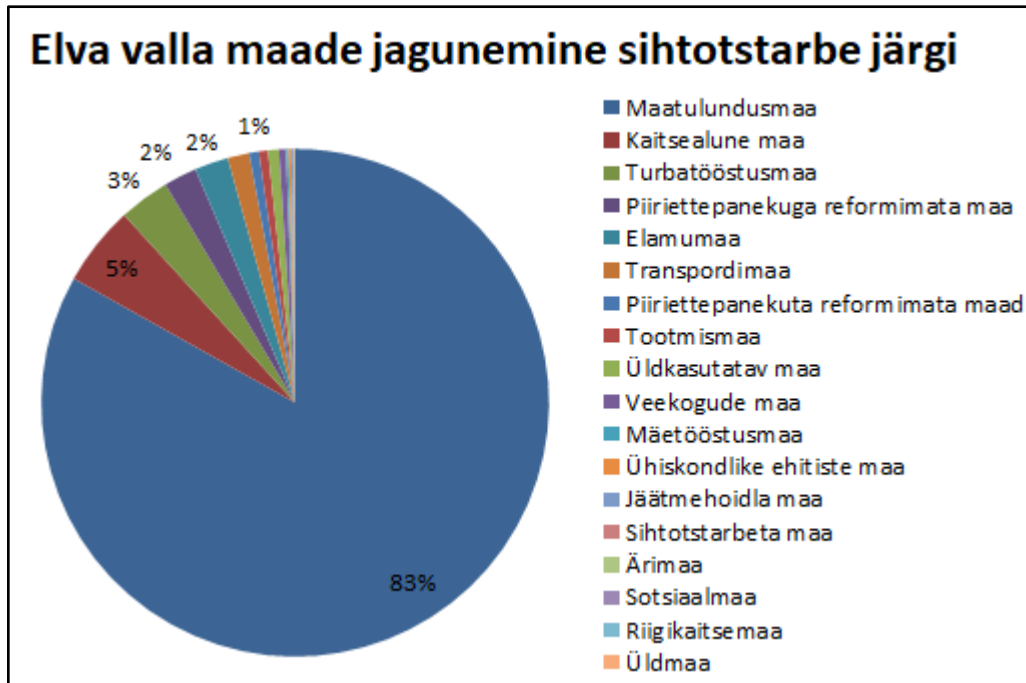


**Joonis 2.** Avalikud supluskohad Elva vallas

Avaliku ruumi kujundamise alusdokumendiks on üldplaneering. Elva valla üldplaneeringu koostamine algab 2018. aasta sügisel. Valla arengu seisukohast vajalikud üldplaneeringu muudatused oleks näiteks maade juhtotstarvete ümbervaatamine lähtuvalt majanduse arengust ja demograafilistest muutustest.

Valdava osa Elva valla maadest ehk 83% moodustavad sihtotstarbe poolest maatulundusmaad ehk põllu- ja metsamaad. 2,1% on maid, mille puhul ei ole maareform veel lõpuni viidud, ent mille puhul KOV või RMK on omapoolse ettepaneku teinud. 0,6% on neid maid, mis on reformimata ning millele ei ole veel tehtud piiriettepanekut. Reformimata maad on kaardistatud ning piiriettepanek tehakse maadele, mille puhul on õigustatud avalik huvi. Valla arengu huvides tegeletakse pidevalt vallale vajalike maade munitsipaliseerimisega. Ruumi planeerimise seisukohalt on tähtis osa ehitustegevusel. Elva vallas on

peamiseks detailplaneeringute alaks Elva linn, tulenevalt linnalisest keskkonnast ja rahvastiku tihedusest. Sellele järgneb Rõngu kant Käärdi, Kalme ja Käo küla elamuarenduste tõttu. Olulisel hulgal on ka detailplaneeringuid Rannu kandis Võrtsjärve kontaktvööndis. Vähemal määral on planeeringuid kehtestatud Puhja, Konguta, Palupera ja Aakre kandis.



Joonis 3. Elva valla maade jagunemine sihtotstarbe järgi (Maa-amet 2018)

### Ehitustegevus

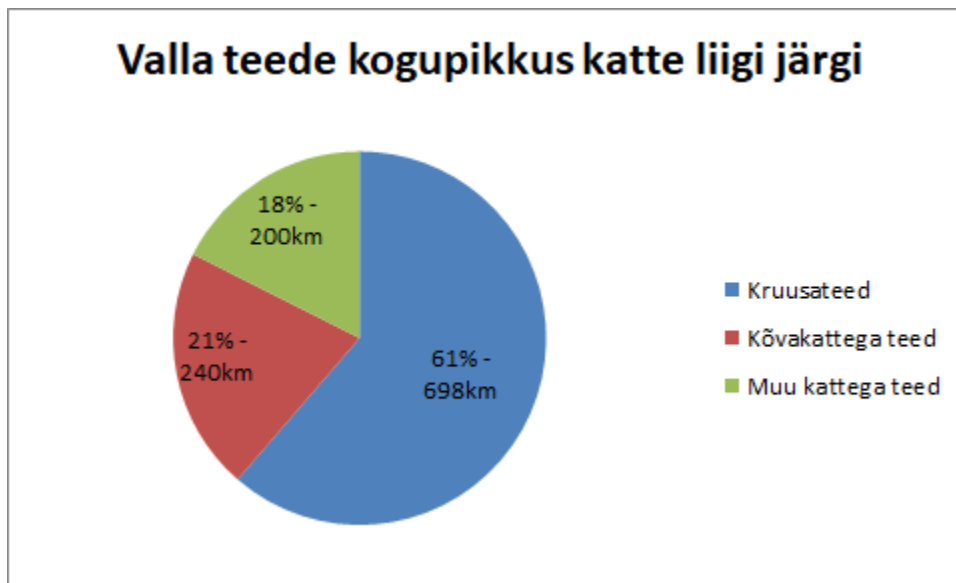
Aastatel 2012-2017 väljastati Elva vallas kasutusluba 70 uuele eluruumile kogupinnaga 12445,8 m<sup>2</sup>. Eluruum on alaliseks elamiseks sobiv ühepereelamu, kahepereelamu ja ridaelamu sektioon või korter, mis koosneb ühest või mitmest toast ja vastab sanitaartechnilistele nõuetele. Perioodil 2012-2017 ei ehitatud uusi rida- ega korterelamuid. Kogu ehitustegevus elamute osas toimus üksik- ja kaksikelamute näol. 2012-2017 said kasutusloa 86 mittelelamut kokku netopinnaga 24659,08 m<sup>2</sup>.

### Teed ja tänavad

Lisaks kohalikele teedele ning tänavatele läbivad Elva valda mitmed riigimaanteed ja raudtee (vt joonis 5). Tähtsaimad valda läbivad riikliku tähtsusega maanteed on Jõhvi-Tartu-Valga ja Tartu-Viljandi-Kilingi-Nõmme maantee.

Riigiteede hoolduse eest kannab hoolt Maanteeamet, kellega tehakse koostööd siinsete riigimaanteedel olukorra parandamiseks. Kohalike teede ja tänavate hooldamist korraldab Elva Vallavalitsus. Kohalike teede hooldamine ja remontimine toimub kohalike teede teehoiukava alusel, teehoiukava on hetkel koostamisel. Valdav osa ehk 61% valla teedest on kruusakattega, 21% on kõvakattega ning 18% on pinnasteed ning teiste kattetüüpidega teed.

Kruusakattega teede olukord on hetkeseisuga rahuldav. Suurema avaliku huviga kohalike teede katendeid on kõikides piirkondades uuendatud. Kruusakattega teede olukorda piirkonniti hinnates on pingerida alustades parimast seisust järgmine: Puhja, Rannu, Konguta, Palupera, Rõngu.



**Joonis 4.** Valla teede jagunemine katte liigi järgi

Arengukava koostamise hetkel on Elva vallas olemas kergliiklustee Elvas Käo tee ääres, Elvas Peedu linnaosas, Paluperas ning Puhja piirkonnas Puhja aleviku ning Kiigemäe vahel. Lisaks on saadud EASI toetus Rõngu-Viljandi mnt kergliiklustee ning Käärdi alevikus Mesika tänava kergliiklustee rajamiseks.



Joonis 5. Teede jagunemine liigiti Elva vallas ning lähikümbruses (Maa-amet 2018)



## Ühistransport

Bussiliiklus valla keskuse Elva ja piirkonnakeskuste (varasemad vallakeskused) vahel on erineva tihedusega, kõige paremini on Elva linnaga ühendatud Rõngu, Annikoru, Rannu alevik ja Hellenurme, kehvemini Puhja piirkond ning keskusest kaugemal asuvad külad.

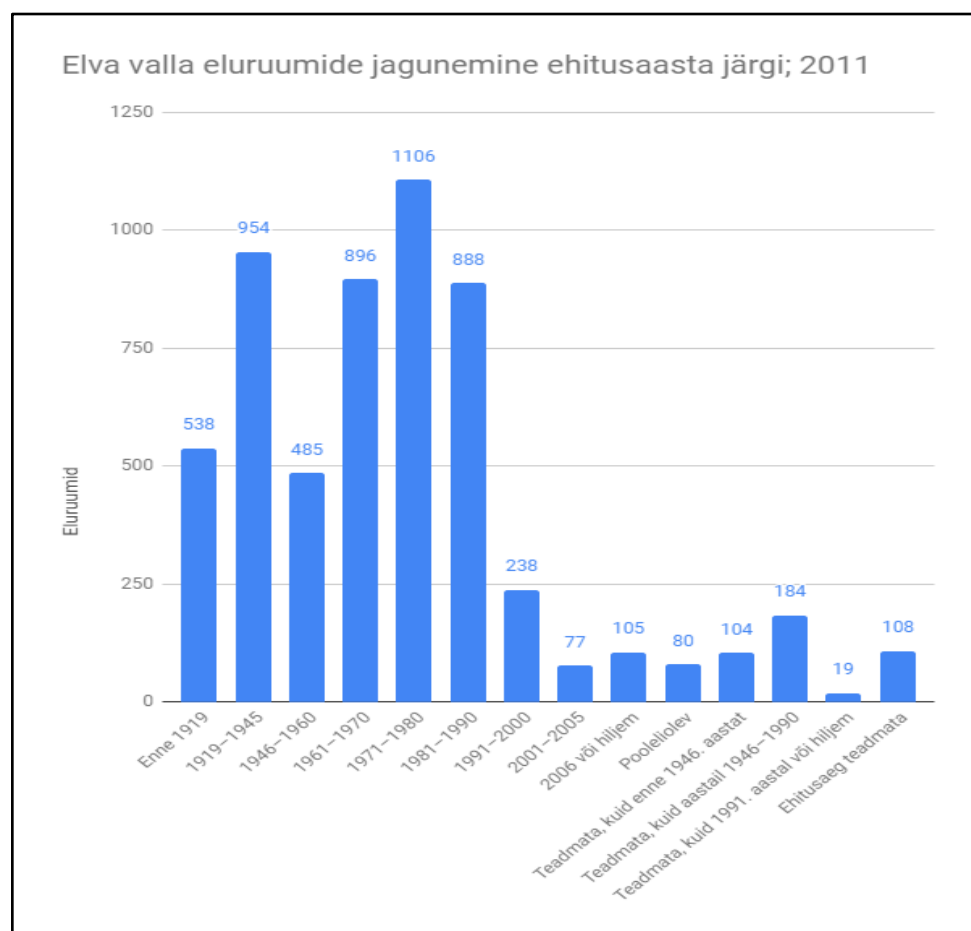
Tihe bussiliiklus on Elva-Tartu ja Puhja-Tartu (üle 10 väljumise päevas) suunal. Raudteetranspordi kasutamise võimalus on Elvas, Peedul ja Paluperas, kust saab rongiga sõita Tartu ja Valga suunal. Elva linnas sõidab taksobuss ning kaks teenusepakkujat osutavad taksoteenust. Vallas toimib koolitransport ning Puhja piirkonnas toimib lasteaia bussiring.

## Elamufond ja kinnisvaraturg

2011. aasta rahvaloenduse andmetel oli Elva valla territooriumil kokku 5782 eluruumi kogupindalaga 47681m<sup>2</sup>, millest 26,5% moodustab korterelamute eluruumide pind, 68,9% üksikelamute pind ning 4,4% muude väikeelamute pind. 2011. aastal oli Elva vallas ühe elaniku kohta 30,2m<sup>2</sup> elamispinda.

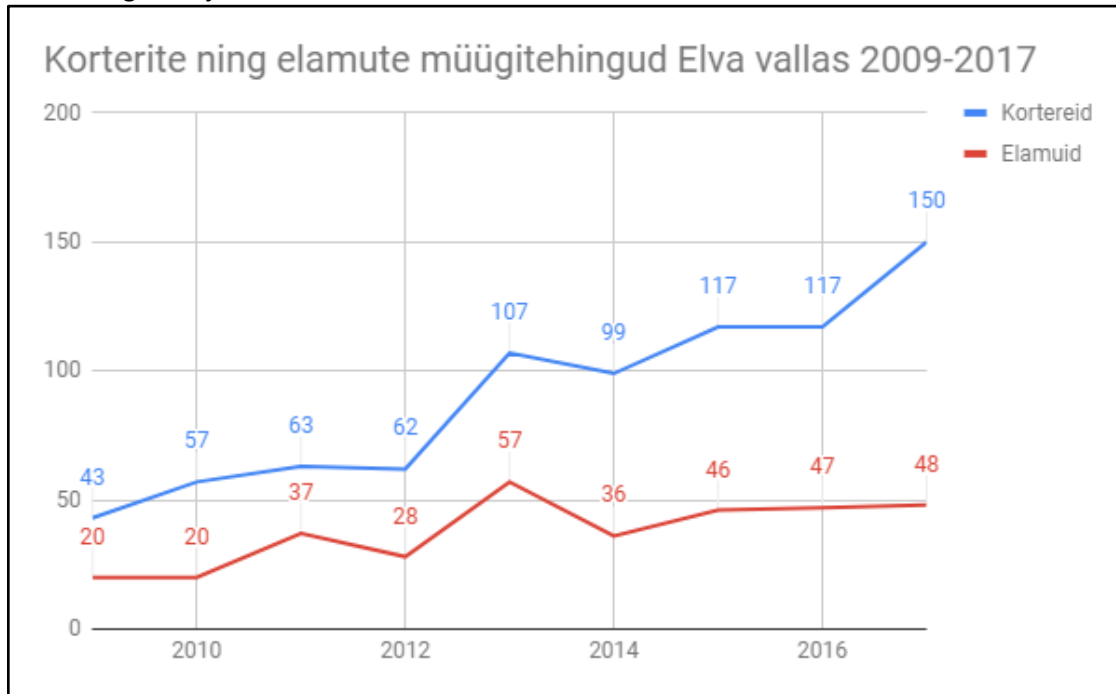
Ehitustegevuse tulemusena on perioodil 2012-2017 lisandunud 12445,8 m<sup>2</sup> uusi eluruumi, ent kahjuks puudub statistika kasutusest väljalangenud ja lammutatud hoonete kohta.

Suurima osa ehk 19% 2011. aasta seisuga kasutuses olnud elamufondist moodustavad eluruumid, mis on rajatud ajavahemikus 1971-1980 (joonis 6). Vaid 7% elamufondist on ehitatud peale 1991. aastat.

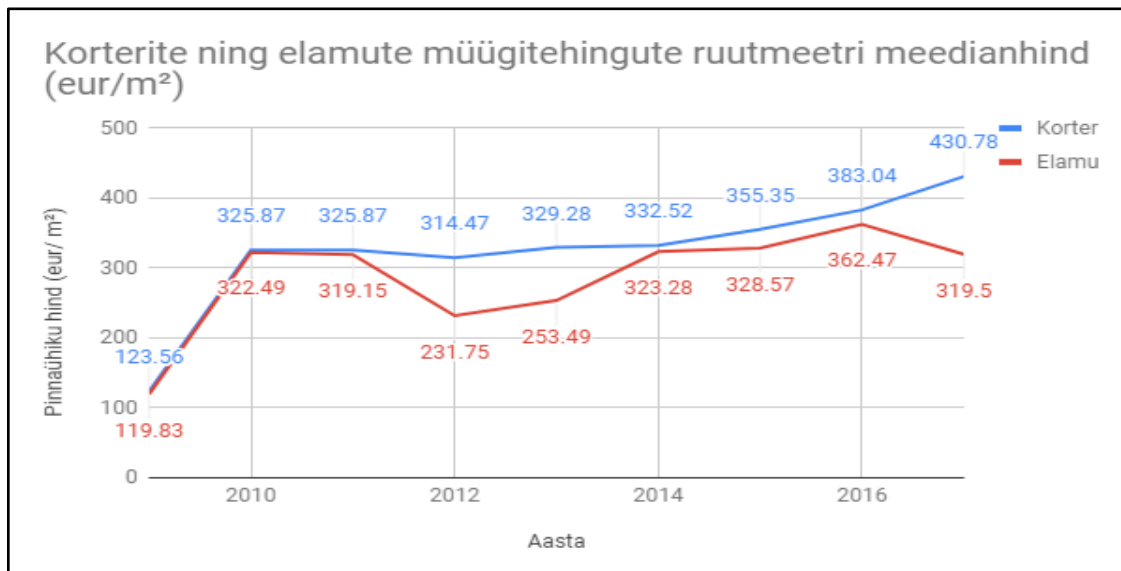


**Joonis 6.** Elva valla eluruumide jagunemine ehitusaasta järgi 2011. aasta rahvaloenduse andmetel (Statistikaamet 2013)

Maa-ameti tehingute andmebaasi andmetel toimus ajavahemikus 2009-2017 815 korterite ning 339 elamute müügitehingut. Alates 2013. aastast on kasvutrendis olnud tehingud korterite osas ning elamute müük on püsinud stabiilsena (joonis 7). 2008-2009 aasta majanduskriisi järgselt on korterite hinnad Elva vallas püsinud stabiilsena üle 310€/m<sup>2</sup>, kasvutrendi on märgata alates 2014. aastast. Elamute hinnastatistika on seevastu üles näidanud suuremaid kõikumisi jäädes 2012-2013 aastal alla 260€/m<sup>2</sup>. Üleriigiliselt on kasvavaks trendiks uusarenduste ehitus, mis ei pruugi iga kord väljenduda müügistatistikas. Elva vallas on 2018. aastal müügis arenduskrundid peamiselt Elva linnaga piirnevatel aladel ning Võrtsjärve kaldal.



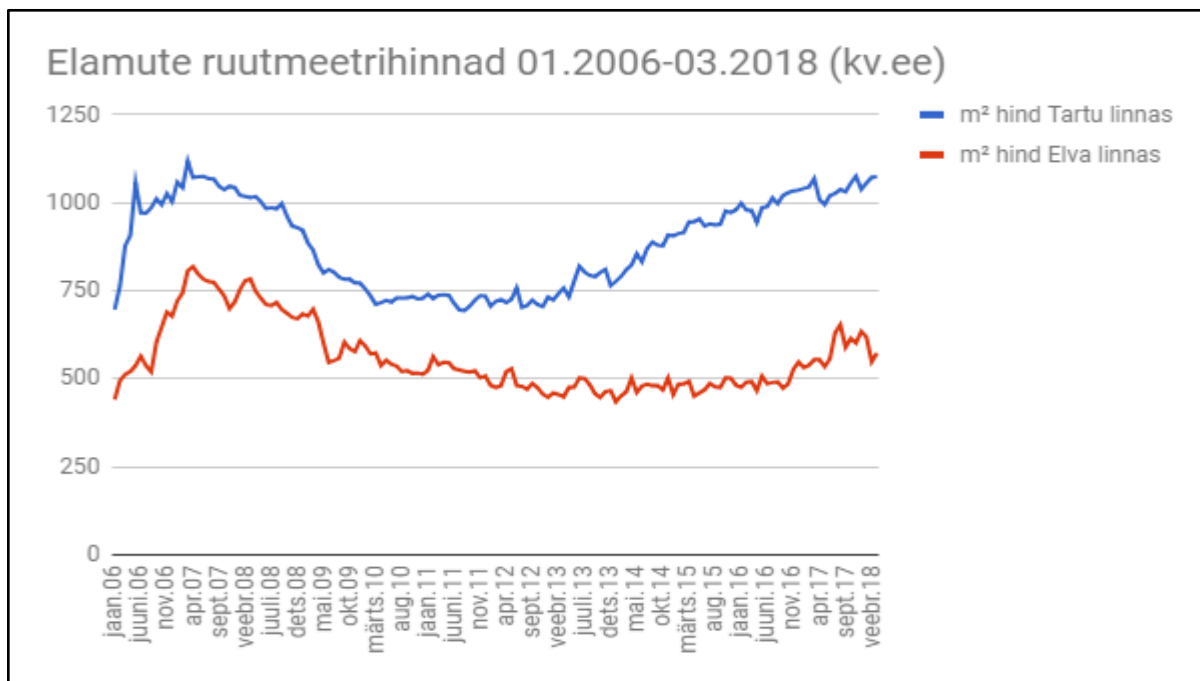
**Joonis 7.** Korterite ning elamute müügitehingud Elva vallas perioodil 2009-2017 (Maa-amet, tehingute andmebaas 2018)



**Joonis 8.** Korterite ning elamute müügitehingute ruutmeetri mediaanhind perioodil 2009-2017

Kinnisvaraturu kõige olulisemaks teguriks on asukoht, nii on see ka Elva vallas. Atraktiivsed ja kallimad on eelkõige kinnistud, mida toetavad tugevad transpordiühendused, mille läheduses on hea teenuste kättesaadavus või mis asuvad looduskaunis paigas.

Viimase 12 aasta hinnastatistika Elva linna kohta näitab, et nii korteri kui elamuhinnad on sõltuvalt perioodist 30-50% odavamad Tartu linna hindadest.



**Joonis 9.** Elamute müügikuulutuste ruutmeetri hinnad kv.ee andmetel perioodil 2006-2018 (kv.ee hinnastatistika)

## Kommunaalmajandus

### Ühisveevärk ja kanalisatsioon

Elva valla vee-ettevõtjaks on AS Emajõe Veevärk. Koostamisel on Elva valla ühisveevärgi ja kanalisatsiooni arendamise kava. Elva vallas asub 11 reoveekogumisala. Seejuures võtab valdava osa reostuskoormusest enda peale Elva linna reoveekogumisala. Kõrge reoveekogumisala koormus Elva linna puhul tuleneb linnas paiknevast tööstusest.

**Tabel 1.** Elva valla reoveekogumisalade koormus inimekvivalentides

Piirkond	Reovee koormus ie-des	Piirkond	Reovee koormus ie-des
Elva	10033	Ulila	332
Puhja	1020	Annikoru	303
Hellenurme	655	Rämsi	300
Rõngu	480	Palupera	202
Rannu	407	Kureküla	149



Aakre	400		
-------	-----	--	--

### Kaugküte

Elva linnas pakub kaugkütte teenust ja haldab soojusvõrke vallale kuuluv OÜ Elva Soojus. Katlamaju on Elva linnas kolm: Kirde katlamaja, Keskkatlamaja, Haigla katlamaja. Kõigi kolme Elva linna katlamaja peamiseks kütuseks on puiduhake, rekonstrueeritud on kõik soojatrassid.

Puhja alevikus pakub kaugkütteenust SW Energia ning peamiseks kitsaskohaks on vajadus soojatrasside rekonstrueerimise ja uue katlamaja ehituse järele, milleks on KIK ka toetuse eraldanud. Trasside rekonstrueerimine ja uue katlamaja ehitus on plaanis 2019. aastal.

Ulila alevikus on varem eksisteerinud kaugküttevõrk tänaseks koos katlamajaga likvideeritud. Ulila aleviku kaugküttevõrgu taasloomise võimalikkust ning Puhja aleviku kaugküttevõrgu arendamist on käsitletud põhjalikult "Puhja valla kaugkütte võrgupiirkonna soojusmajanduse arengukava aastateks 2017 – 2026". Sarnaselt endisele Puhja vallale on Annikoru küla ning Rannu aleviku kaugküttesüsteemi rajamise võimalikkust ja otstarbekust kaalutud vastavates endiste valdade soojamajanduse arengukavades. Käärdis pakub kaugkütte teenust SW Energia OÜ, Valguta Lasteaed-Algkooli küttesüsteeme haldab Katlamajade Hooldus OÜ, Rõngu alevikus kannab küttesüsteemide eest hoolt N.R.Energy OÜ.

Ühinenud omavalitsustes varaselt kinnitatud soojusmajanduse arengukavad:

[Konguta valla Annikoru küla kaugküttepkiirkonna soojusmajanduse arengukava aastateks 2017-2027](#)

[Käärdis kaugküttepkiirkonna soojusmajanduse arengukava 2015-2025](#)

[Puhja valla kaugkütte võrgupiirkonna soojusmajanduse arengukava aastateks 2017-2026 täiendus](#)

[Rannu valla soojusmajanduse arengukava 2017-2027](#)

[Rõngu aleviku kaugküttepkiirkonna soojusmajanduse arengukava 2015-2025](#)

### Jäätmeäitlus

Elva vallas on toimiv korraldatud jäätmevedu. Alates 1. jaanuarist 2018 moodustab Elva valla haldusterritoorium ühe korraldatud jäätmeveo piirkonna ning Elva Vallavalitsuse korraldatud riigihanke tulemusena pakub jäätmeveo teenust AS Eesti Keskkonnateenused.

Elva valla segaolmejäätmete jäätmete ke 2016. aastal oli jäätmearuandluse infosüsteemi andmetel ca 3027 tonni, paberi ja kartongi jäätmeid tekkis 82 tonni. Korraldatud jäätmeveoga liitunud jäätmetekkekohti on kokku 4320 sh. ajutiselt vabastatud 106 majapidamist. Erandjuhul võib jäätmevaldaja taotleda korraldatud jäätmeveoga mitteliitunuks lugemist. Põhjendatud taotlus koos tõenditega tuleb esitada vallavalitsusele. Vabastamine toimub väga erandkorras ning taotluses tuleb jäätmevaldajal need erakorralised asjaolud põhjendada ja tõendada. Jäätmehoolduse parema ning tõhusama korraldamise eesmärgil koostatakse Elva valla jäätmekava.

### Ohtlikud jäätmed

Ohtlikke jäätmeid kogutakse järgnevalt :

Jäätmejaam	Asukoht	Lahtiolekuäeg	Vastu võetakse
Elva linnas	Nooruse tn 8 (juurdepääs Puiestee tänavalt)	E kell 15-20 L kell 10-15	Ohtlikud jäätmed (nt olmekemikaalid, akud, patareid, värvid, ravimid jne); elektroonikajäätmed (nt. Pesumasin, triikraud, el. mänguasi, muruniiduk, röster, mobiiltelefon jne); lehtklaas (akna-, auto-, peegelklaas); klaaspakend (purgid ja

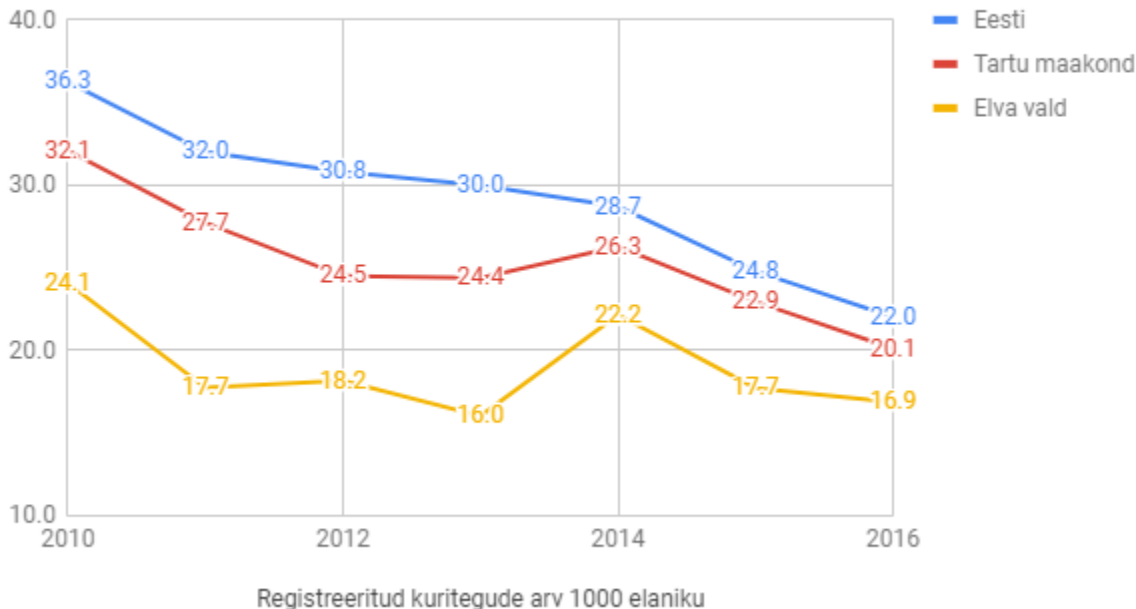
			pudelid); vanarehvid; penoplast; paberi, -ja papijäätmed
<b>Rõngu piirkonnas</b>	Tehase tn 8 (vana bensiniijaama juures)	Avatud iga päev	Klaas, -plast, -ja metallpakendid ; Ohtlikud jäätmed (akud, patareid, vanad ravimid, olmekeemiajäätmed, taimemürgid, värvijäätmed, vanad õlid, õlifiltrid, ohtlikke aineid sisaldavad pakendid, elavhõbelambid, elavhõbe, elektroonikaromud)
<b>Puhja piirkonnas</b>	Nooruse tn 4 (Puhja alevik)	L kell 10-12	Paber, -ja kartongipakend; külmikud, telerid, pesumasinad, arvutid, päeavalgustus -lambid ja kõik muud seadmed, mille juhe küljes või patarei sees
<b>Rannu piirkonnas</b>	Ringtee tn 4	Ohtlikuid jäätmeid saab viia K 12-14; muul tööajal helistades 53966511	Pakend; paber; suurjäätmed; ehitusjäätmed; ohtlikud jäätmed (õlijäätmed ja õlifiltrid, vanad akud ja patareid, päeavalguslambid, elavhõbedajäätmed, saastunud pakendid, värvi-, liimi- ja lakijäätmed, lahustijäätmed, aegunud ravimid, olmekeemia jäägid, taimekaitsevahendid, telerid ja külmikud)
<b>Palupera piirkonnas</b>	Otepää jäätmejaam, Kastolatsi tee või Elva linn (Nooruse 8)	T-R 10.00-18.00 ja L 10.00-15.00	Taaskasutatavad sekundaarsed jäätmed (plast, kile, paber, papp, segapakend); erinevaid ehitusjäätmeid, suurjäätmeid (mööbel), ohtlikke jäätmeid, biolagunevaid aia- ja haljastusjäätmeid, kasutuselt kõrvaldatud elektri- ja elektroonikaseadmeid, vanu rehve
<b>Konguta piirkonnas</b>	Antakse üle korraldatavatel kogumisaktsioonidel (kevad ja sügisel) ning etteregistreerimisel (tel 731 4431) Annikorus endise katlamaja juures	Jäätmejaama pole	

### Turvalisus

Elva valda teenindab Tartu Politseijaoskond ning turvalisuse eest vastutavad piirkonnapolitseinikud. Turvalisuse tagamist toetavad ka vabatahtlikult sellesse valdkonda panustavad inimesed (kaitseliitlased, abipolitseinikud, külaseltside liikmed, vabatahtlikud päästjad). Rõngu vabatahtlikud päästjad on vallas toimetanud juba pikka aega, algselt abikomandona ja 2011. aasta lõpust mittetulundusühinguna. Üldise turvalisuse tagamiseks on valla erinevatesse piirkondadesse paigaldatud videovalvesüsteemid, piirkonniti toimib ka naabrivalve.

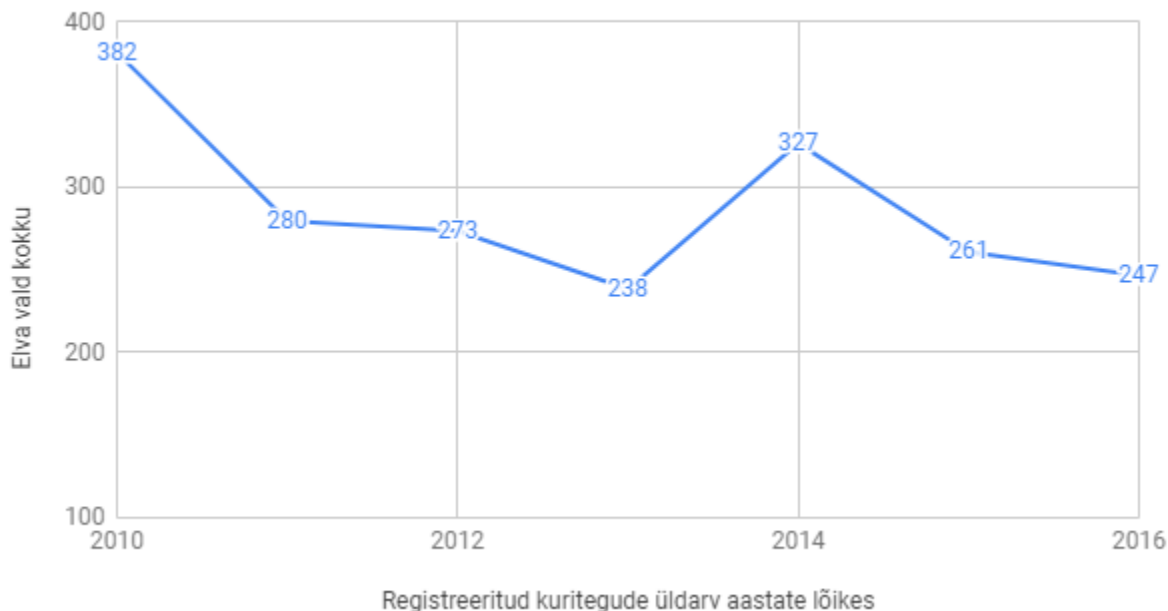
Kuritegevuse üldarvu kogu Eestis iseloomustab alates 2000. aastate algusest stabiilne langustrend. Üldine langustrend iseloomustab ka kuritegevust Tartumaal ning Elva vallas (joonis 11). Anomaaliaks on 2014. aasta, mil muudeti karistusseadustikku. Seadusemuudatuse tõttu klassifitseeriti Tartu maakonnas teistest maakondadest enam vägivaldaga seotuid avaliku korra rikkumisi kehalise väärkohtlemisena. Alates 2010. aastast on kuritegevuse tase Elva vallas püsivalt alla Eesti ning Tartu maakonna keskmise püsinud.

### Registreeritud kuritegude arv 1000 elaniku kohta



**Joonis 11.** Registreeritud kuritegude arv 1000 elaniku kohta Eestis, Tartu maakonnas ning Elva vallas (Justiitsministeerium 2017)

### Registreeritud kuritegude üldarv Elva vallas



**Joonis 12.** Registreeritud kuritegude üldarv Elva vallas (Justiitsministeerium 2017)  
**Elva valla kalmistud**

**Elva kalmistu**

Elva kalmistu rajati 1924 aastal. Elva kalmistu peavärvat kaunistab Hanno Kompuse poolt 1934 aastal kavandatud omapärane värvavõlv. Kalmistu uue osa on kujundanud maastikuarhitekt Nora Tammoja. Kalmistule on maetud Ago Viljar, Endel Varep, Jaan Kärner, Johannes Silvet, Leopold Hansen ja Vadim Želnin.

### **Rannu kalmistu**

Surnuaed rajati Vallapalu külla 1775. a. paiku. 1850. aastatel rajati kalmistu läänepoolsesse ossa eraldi matmispaik õigeusklikele. Maakivist kabel ehitati 1880. aastatel, aga kell paigutati kabeli torni 1938. aastal. Kalmistu väravad õnnistati 1933. a. Need valmistati Rannust pärit kunstniku Eduard Ahase jooniste järgi. Rannu kalmistule on maetud luuletaja Jakob Tamme vanemad Mai ja Aadu, "Vanemuise" seltsi asutajaliige Jüri Laas, Treffneri gümnaasiumi asutaja Fritz Taubel, köster-kooliõpetaja Jakob Pehrna ja paljud teised Eestile ja Rannule olulised inimesed. 23. augustil 1931 avati kalmistul Vabadussõjas hukkunute mälestussammas (autor Voldemar Mellik), mis 1949. a. lõhuti. Aastast 1976 seisab mälestusmärgi asukohas Ole Ehelaiu skulptuur "Rannu Ema". 23. augustil 2015 avati taastatud Vabadussõja mälestussammas oma endises asukohas. Selleks "Rannu ema" nihutati pisut ja nüüd moodustavad need ühtse mälestusansambli. 1991.aastal paigutati 1941. aastal hukkunud 6 Valguta metsavenna ühishauale mälestuskivi.

### **Puhja kalmistu**

Puhja kalmistu on arvatavasti rajatud 1840.aastatel. Kalmistu paikneb Puhja alevikust lõuna pool, Puhja-Elva maanteelt edelasse keeravat teed pidi ligikaudu 800 m kagu poole. Kalmistu välispiire kujutab endast kuni 0,6 m kõrgust ja kohati kuni 0,7 m paksust maakividest müüri. Kalmistul on kolm väravat, neist kaks paiknevad loodeküljel ja üks edelaküljel. Loodekülje edelapoolsem värv on koosnenud sõiduvärvast ja kahest jalgvärvast. Praeguseks on neist säilinud vaid kolm silikaattelistest, krohvitud posti. Loodekülje teine värv ei paikne algsel asukohal, see on sinna toodud ilmselt kalmistu kaguküljelt. Sepistatud värava koonusjad, maakivist tahutud värvapostid paiknevad graniitsokliil. Poste kroonivad metallristid. Kalmistu edelavärv ja värvapostid on sarnased eelpoolkirjeldatud värvaga. Kalmistu peavärvast idas paikneb tellistest laotud ja krohvitud kabelihoone ning kirde pool II maailmasõjas hukkunute ja terroriohvrite ühishaud.

### **Rõngu kalmistu**

Rõngu kalmistu asub alevikust 1,5 km edelas (Tõrva tee ääres). Siia on maetud koolijuhataja ja köster Karl Rossmann (1826 -1886), helilooja Aleksander Läte (1860 -1948) koos vanematega, kirjanik Jaan Kärneri vanemad, raskejõustiklane Aleksander Sannik (1883 -1947), ajakirjanik August Toomingas (1892 -1973), kohalikud kultuuritegelased Johan Grünfeldt, Karl Eichwaldt, Johan Huik, botaanik Karl Eichwaldt. Mitmed kalmud riikliku kaitse all.

Ajaloomälestised: Vabadussõjas ka II maailmasõjas hukkunute ühishaud, Vabadussõja mälestussammas, Rõngu mõisa kalmistu (nn krahvimägi), Aleksander Lätte haud, Rõngu kirikuaed (Rõngu Mihkli kiriku ümbrus).